

STRATEGIE ROZVOJE MIKROREGIONU



2016 - 2020

Strategie rozvoje mikroregionu SOSP

Obsah

1.	ANALYTICKÁ ČÁST	4
1.1	Profil mikroregionu	4
1.1.1	Svazek obcí mikroregionu střední Pootaví	7
1.1.2	Sídelní struktura a demografické údaje	7
1.1.3	Realizované a plánované územní akce	9
1.2	Historický vývoj na území mikroregionu	11
1.2.1	Droužetice	11
1.2.2	Horní Poříčí	12
1.2.3	Chrástovice	13
1.2.4	Kalenice	13
1.2.5	Katovice	15
1.2.6	Kladruby	16
1.2.7	Krejnice	17
1.2.8	Krty - Hradec	17
1.2.9	Mnichov	18
1.2.10	Novosedly	19
1.2.11	Pracejovice	20
1.2.12	Strašice	21
1.2.13	Střelské Hoštice	22
1.2.14	Štěchovice	23
1.2.15	Únice	24
1.2.16	Volenice	25
1.2.17	Zvotoky	26
1.2.18	Strakonice	27
1.2.19	Otava	29
1.3	Poloha, geologické poměry a klimatické podmínky	30
1.3.1	Střední Pootaví	30
1.3.2	Horniny a reliéf	30
1.3.3	Podnebí	31
1.3.4	Půda, vegetace, fauna	32
1.3.5	Rybníky	34
1.3.6	Vodní toky	34
1.3.7	Ostatní vodní plochy	34
1.4	Infrastruktura a doprava	35
1.4.1	Vodohospodářská infrastruktura	35
1.4.2	Odpadové hospodářství	35
1.4.3	Energetická infrastruktura	35
1.4.4	Telekomunikační infrastruktura	36
1.4.5	Doprava a dopravní obslužnost	36
1.4.6	Stav komunikací	38
1.5	Ekonomické prostředí	41
1.5.1	Současná ekonomická základna	43
1.5.2	Významné podniky	46
1.5.2	Příležitosti k podnikání	48
1.5.3	Struktura zaměstnanosti	48
1.5.4	Nezaměstnanost	48
1.6	Sociální vybavenost	50
1.6.1	Sociální a zdravotní vybavenost	50
1.6.2	Pošty, peněžní ústavy a další služby	51
1.7	Školství a vzdělávání	51
1.7.1	Základní školství	51
1.7.2	Střední školy a odborná učiliště	52
1.8	Kultura, cestovní ruch a sport	53
1.8.1	Nejvýznamnější historické památky	53
1.8.2	Další historické a kulturní památky	54
1.8.3	Stravovací a ubytovací možnosti	54
1.8.4	Kultura a kulturní zařízení	56

Strategie rozvoje mikroregionu SOSP

1.8.5	Sportovní a zájmové činnosti.....	58
1.8.6	Ostatní zájmové činnosti.....	59
1.9	Zemědělství, lesnictví a rybářství	60
1.9.1	Nejvýznamnější zemědělské podniky.....	60
1.9.2	Lesnictví	60
1.9.3	Rybářství.....	61
1.10	Životní prostředí	61
1.10.1	Voda	61
1.10.2	Ovzduší.....	62
1.10.3	Ochrana přírody a staré ekologické zátěže	62
1.11	SWOT ANALÝZA.....	63
2.	NÁVRHOVÁ ČÁST	65
2.1	Prioritní oblast 1: Kultura, kulurní památky a vzhled obcí	65
2.2	Prioritní oblast 2: Doprava a infrastruktura	66
2.3	Prioritní oblast 3: Podnikání, cestovní ruch.....	68
2.4	Prioritní oblast 4: Rozvoj lidských zdrojů a vzdělávání.....	69
3.	IMPLEMENTAČNÍ ČÁST	71
3.1	Rozdělení kompetencí a úkolů.....	71
3.2	Identifikace a výběr záměru	71
3.3	Technika realizace strategie	72
3.4	Hodnocení naplňování strategie	73

Strategie rozvoje mikroregionu SOSP

1. ANALYTICKÁ ČÁST

1.1 Profil mikroregionu

Svazek obcí středního Pootaví – identifikace svazku ocí

Území Svazku obcí středního Pootaví	
Mikroregion	Střední Pootaví
ORP	Strakonice
Okres	Strakonice
Kraj	Jihočeský
Region NUTS	NUTS II - JIHOZÁPAD
LEADER region	MAS Strakonicko, z.s.

SOSP – Svazek obcí středního Pootaví – DSO dle zákona č. 128/2000 Sb. zakládá spolupráci obcí tvořících mikroregion.

Adresa	Husovo nám. 5, Katovice 387 11
IČ	70520097
Web	http://www.strednipootavi.cz/

Název obce	IČ	Kód obce	Název obce	IČ	Kód obce
Droužetice	46684468	03257	Novosedly	00251623	10690
Horní Poříčí	00477133	12600	Pracejovice	00251682	12694
Chrást'ovice	00251267	05410	Strakonice	00251810	15591
Katovice	00251305	06452	Strašice	00251844	15621
Kalenice	00477443	06215	Štřelské Hoštice	00251828	15748
Kladruby	46684484	06532	Štěchovice	00667862	16327
Krejnice	00667617	07434	Únice	00667919	17018
Krty – Hradec	00667609	07518	Volenice	00397342	18483
Mnichov	00667714	09744	Zvotoky	00667960	16272

Návaznosti na programové dokumenty srovnatelného nebo vyššího řádu, kterými jsou:

- Strategie regionálního rozvoje ČR 2014-2020
- Koncepce státní politiky cestovního ruchu v ČR 2014-2020
- Program rozvoje územního obvodu Jihočeského kraje (dále PRK)
- Plán rozvoje města Strakonice (obec s rozšířenou působností)

Smyslem dokumentu je společné propojení a provázání zájmů a záměrů akcí a aktivit venkovských obcí v územně uceleném venkovském zájmovém prostoru s cílem dosažení žádoucích změn ve všech obcích takto vymezeného prostoru. Dalším důvodem je možnost čerpání finanční pomoci ze strukturálních fondů EU jako prostředku pomáhajícího snižovat ekonomickou a sociální nerovnováhu regionů.

Strategie rozvoje mikroregionu SOSP

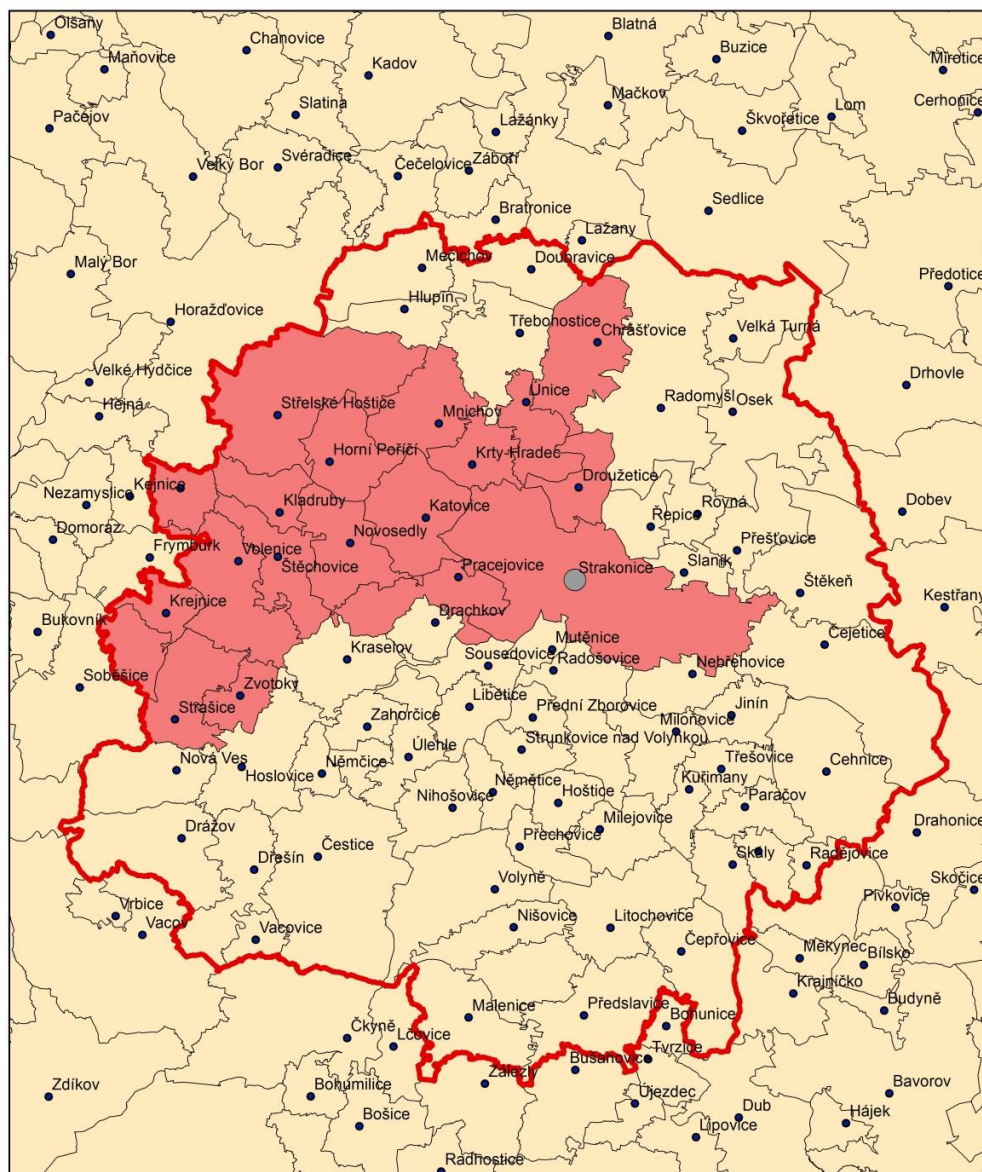
Program rozvoje mikroregionu střední Pootaví konkretizuje strategické cíle a rozvojové aktivity stanovené strategickými dokumenty Jihočeského kraje a České republiky vyššího řádu ve formě konkrétních opatření a projektů, určuje jejich nositele a navrhuje způsoby financování a implementace. Jeho struktura zahrnuje tyto části:

- analýza hospodářského a sociálního stavu a vývoje mikroregionu, charakteristika silných a slabých stránek, příležitostí a ohrožení – analytická část,
- stanovení rozvojové vize mikroregionu, priorit, cílů a opatření ve čtyřech hlavních oblastech rozvoje – infrastruktura a životní prostředí, zemědělství a obnova venkova, ekonomické prostředí, sociální prostředí a lidské zdroje – návrhová část,
- stanovení návrhů projektů, včetně návrhu zajištění jejich financování a implementace – implementační část.

Při zpracování dokumentu hrála rozhodující úlohu pracovní skupina složená ze zástupců jednotlivých členských obcí a dalších subjektů působících v jejich správních územích, která zformulovala tzv. SWOT analýzu, dále vizi mikroregionu, priority, cíle a opatření a v neposlední řadě konkrétní aktivity a návrhy projektů.

Strategie rozvoje mikroregionu SOSP

Mapa mikroregionu v rámci území ORP Strakonice



- Strakonice
- Obce
- ▭ Hranice ORP
- ▭ Svazek obcí středního Pootaví

0 1,252,5 5 7,5 10 km



Strategie rozvoje mikroregionu SOSP

1.1.1 Svazek obcí mikroregionu střední Pootaví

Mikroregion střední Pootaví je vymezen územím 17 obcí a částí území města Strakonice (dříve samostatnými obcemi Starý Dražejov, Nový Dražejov, Virt a Střela a částí Strakonice I). Statisticky městská část není touto strategií řešena, město má svůj vlastní plán města a zapojuje se do aktivit, které jsou mezi obcemi svazku a městem shodné. Mikroregion ve své venkovské části zaujímá katastrální plochu v ha 13 613, (136, 13 km²). Ke dni 31.12.2014 zde žilo celkem 5 339 obyvatel. Hustota zalidnění tak činila ke stejnému datu 39,22 obyvatel na km².

Do tohoto území zasahuje rozsáhlé a poměrně členité území Šumavského podhůří, které je erozí vodních toků značně rozčleněné a příkré údolní svahy zde ostře kontrastují s převládajícím kopcovitým terénem.

Řešené území je územím pověřené obce III. stupně Strakonice, které leží mezi územími pověřených obcí III. stupně Vodňany a Písek.

Tabulka číslo 1. Členské města a obce mikroregionu střední Pootaví

OBEC/MĚSTO	Sídlo OÚ	TELEFON	E-MAIL
Obec Doužetice	Droužetice 13, 386 01 Strakonice	724 182 269	ou@drouzetice.cz
Obec Horní Poříčí	Horní Poříčí 51, 386 01 Strakonice	383 399 750	horni_porici@seznam.cz
Obec Chrást'ovice	Chrást'ovice 75, 387 31 Radomyšl	380 426 164	info@chrastovice.cz
Obec Kalenice	Kalenice 47, 387 16 Volenice	380 120 654	obeckalenice@seznam.cz
Obec Katovice	Katovice, Husovo nám. 5. 387 11 Katovice	383 399 163	info@katovice.cz
Obec Kladruby	Kladruby 1, 387 16 Volenice	383 394 226	oukladruby.st@seznam.cz
Obec Krejnice	Krejnice 22, 387 16 Volenice	380 120 558	obeckrejnice@seznam.cz
Obec Krty-Hradec	Krty-Hradec 76, 386 01 Strakonice	383 398 617	krtyhradec@tiscali.vz
Obec Mnichov	Mnichov 73, 386 01 Strakonice	383 398 614	mnichov@strakonice.cz
Obec Novosedly	Novosedly 6, 387 16 Volenice	383 398 341	obecnovosedly@quick.cz
Obec Pracejovice	Pracejovice 28, 386 01 Strakonice	383 323 318	o.pracejovice@seznam.cz
Obec Strašice	Strašice 8, 387 16 Volenice	383 394 197	obec@obecstrasice.cz
Obec Střelské Hoštice	střelské Hoštice 83, 387 15 Střelské Hoštice	383399748	starosta.krupka@strelskehostice.cz
Obec Štěchovice	Štěchovice 64, 387 16 Volenice	383 394 208	ou.stechovice@worldonline.cz
Obec Únice	Hubenov 8, 386 01 Strakonice	383 392 576	verek.j@worldonline.cz
Obec Volenice	Volenice 3. 387 16 Volenice	383 394 172	ouvolenice@iol.cz
Obec Zvotoky	Zvotoky 6, 387 16 Volenice	383394186	obec.zvotoky@seznam.cz
Město Strakonice	Velké náměstí 2, 386 01 Strakonice	383 351 105	posta@mu-st.cz

1.1.2 Sídlní struktura a demografické údaje

Území mikroregionu má, co se týče rozčlenění dle správních území, poměrně jednoduchou strukturu. Je tvořeno samosprávnými úcelky, které jsou dále děleny na 25 katastrálních území (viz níže uvedená tabulka). Celkově se mikroregion střední Pootaví rozkládá na ploše 11 462 ha. Největší území spravuje obec Střelské Hoštice, nejmenší pak obec Krejnice. Výměry správních území jednotlivých členských obcí jsou patrné z tabulky.

Osídlení mikroregionu je poměrně vyrovnané. Největším sídlem mikroregionu je obec Katovice, které má 1 352 obyvatel (ČSÚ - Sčítání lidu, domů a bytů 2001). Poměrně velkou obcí jsou i Střelské Hoštice (874 obyvatel) a Volenice (550 obyvatel), nejmenší obcí mikroregionu je Únice (55 obyvatel). Počty obyvatel ostatních obcí se pohybují v rozmezí mezi cca 90 až 550 stálými obyvateli.

Strategie rozvoje mikroregionu SOSP

Tabulka číslo 2. Sídlní struktura měst a obcí v mikroregionu střední Pootaví

	Obec, část obce	Obyva- telstvo celkem	Trvale obydlené domy	Trvale obydlené byty	Rozloha v ha
1	Droužetice	112			521
	Droužetice				
	Černíkov				
2	Horní Poříčí	300	86	109	705
	Dolní Poříčí				
	Horní Poříčí				
3	Chrástovice	247			1 071
	Chrástovice				
	Klínovice				
4	Kalenice	90	30	35	413
	Kalenice				
5	Katovice	1 352	328	480	958
	Katovice				
6	Kladruby	143	42	50	456
	Kladruby				
7	Krejnice	79	21	23	346
	Krejnice				
8	Krty-Hradec	141	47	47	495
	Krty-Hradec				
9	Mnichov	242	72	83	831
	Mnichov				
10	Novosedly	361	99	125	844
	Novosedly				
11	Pracejovice	328	67	110	800
	Makarov				
	Pracejovice				
12	Strašice	175	66	72	813
	Strašice				
	Škůdra				
13	Střelské Hoštice	874	232	311	2 084
	Kozlov				
	Sedlo				
	Střelské Hoštice				
	Střelskohoštická Lhota				
14	Štěchovice	223	58	70	729
	Štěchovice				
15	Únice	55			559
	Únice				
	Hubenov				
16	Volenice	550	148	209	1595
	Ohrazenice				
	Tažovice				
	Tažovická Lhota				
	Vojnice				
	Volenice				
17	Zvotoky	67	25	28	393
	Zvotoky				
18	Strakonice	23 020			3 468
	Strakonice I				
	Starý Dražejov				
	Nový Dražejov				
	Virt				
	Střela				

Zdroj: ČSÚ k 31.12.2014

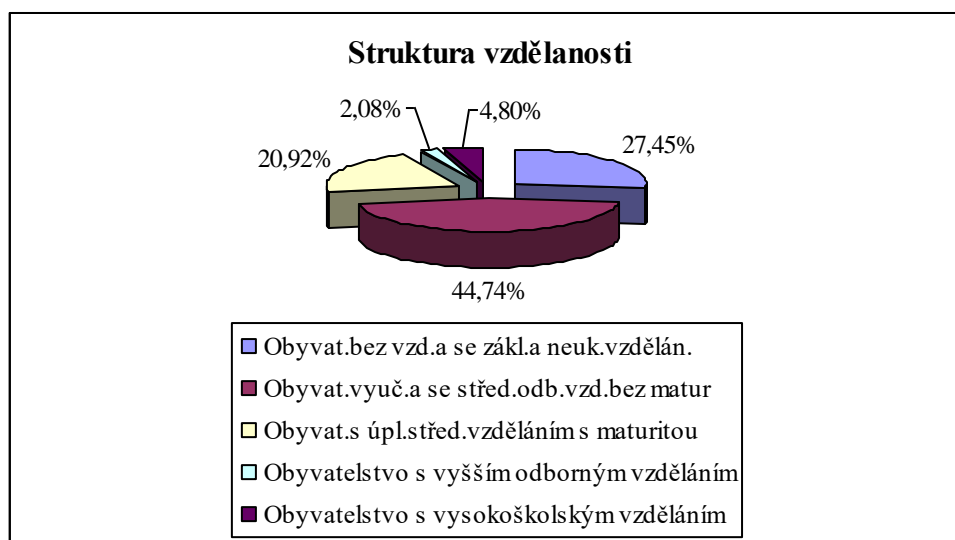
Strategie rozvoje mikroregionu SOSP

Tabulka číslo 3. *Vzdělanostní struktura mikroregionu*

Obec	Obyvat.bez vzd.a se zákl.a neuk.vzdělán.	Obyvat.vyuč.a se střed.odv.vzd.bez matur	Obyvat.s úpl.střed.vzděláním s maturitou	Obyvatelstvo s vyšším odborným vzděláním	Obyvatelstvo s vysokoškolským vzděláním
Droužetice	32	19	12	-	2
Horní Poříčí	61	116	46	3	11
Chrást'ovice	68	156	16	1	6
Kalenice	32	34	15	-	1
Katovice	220	414	291	22	79
Kladruby	51	42	18	2	4
Krejnice	13	30	7	-	2
Krty-Hradec	39	58	14	2	2
Mnichov	74	70	31	5	8
Novosedly	77	122	62	5	11
Pracejovice	61	124	49	7	5
Strašice	56	80	22	1	3
Střelské Hoštice	193	369	139	18	26
Štěchovice	50	93	34	3	5
Únice	21	20	9	-	1
Volenice	137	180	88	12	29
Zvotoky	17	30	8	2	3
celkem	1 081	1 762	824	82	189

Zdroj: Krajská reprezentace Českého statistického úřadu České Budějovice

Obrázek číslo 1. *Grafické vyjádření vzdělanostní struktury obyvatelstva mikroregionu*



1.1.3 Realizované a plánované územní akce

Ještě před založením svazku se téměř všechny členské obce zapojily do Programu obnovy venkova (dále POV) zajišťovaného Ministerstvem pro místní rozvoj ČR jako součást regionální politiky státu. Získané dotace z tohoto programu alespoň částečně pokryly jejich investiční záměry a požadavky. Nakonec však nezbytnost koordinace investičních akcí, propagace území a další společné zájmy vedly k založení mikroregionu.

Strategie rozvoje mikroregionu SOSP

Jednotlivé obce mikroregionu jsou poměrně aktivní v oblasti podávání projektů do Programu obnovy venkova, kterými chtějí podpořit svůj růst a rozvoj. Limitujícím faktorem, jako u všech malých obcí, je finanční náročnost jednotlivých projektů, která se odráží ve výši vlastního kofinancování. Obce v řešeném mikroregionu jsou poměrně malé a jejich velikosti odpovídá i velikost jejich rozpočtů. I přesto však představitelé jednotlivých obcí pokračují krok za krokem v rozvoji svých obcí.

Projekty do ESI byly podávány dosud za jednotlivé obce, ale v období 2014 – 2020 se počítá i s přípravou projektů za celý mikroregion. Tyto integrované projekty jsou chápány jako hlavní nástroj pro rozvoj celého mikroregionu. Nejenže tyto projekty přispějí k rozvoji celého mikroregionu, ale také přispějí ke globálnímu rozvoji jednotlivých členských obcí.

Předložené projekty se týkaly hlavně technické infrastruktury (silnice, ČOV, kanalizace, plynofikace) a to jak její oprava, hlavně po škodách způsobených povodněmi, tak i její budování. Dále byly realizované projekty zaměřeny na bytovou výstavbu, výstavbu sportovních zařízení a konečně zlepšování kvality života místního obyvatelstva.

Oblasti plánovaných projektů jsou následující:

- Oprava a údržba památek
- Infrastruktura
- Podnikání a cestovní ruch
- Rozvoj venkova
- Kvalita života.

Tyto oblasti představují hlavní prioritní osy, podle nichž bude probíhat rozvoj mikroregionu středního Pootaví a jeho členských obcí.

1.2 Historický vývoj na území mikroregionu

Počátky osídlení se datují již do 14. století před n.l., kdy z horního Podunají přicházely přes Šumavu skupiny osídlenců s vyspělou mohylovou kulturou. Mohylové pohřbívání (tzv. mohylová kultura) zde pak zůstalo typickým znakem, i když se obyvatelstvo měnilo (bronzový jihočeský mohylový lid, lid kultury milavečské, knovízské, halštatské a později laténské (Keltové).

Keltské kmeny (5. stol. před n.l.) se přesouvaly do střední Evropy a zasáhly též až do předhůří Šumavy. Znakem jsou opět mohyly, jejichž stopy lze nalézt u Volyně a Malenic. Ve středním období se Keltové omezují převážně na Pootaví (rýžování zlata).

Po opuštění Keltů do příchodu Slovanů (5. až 6. století n.l.) byla tato oblast považována za neobydlenou. Slované sem pronikali postupně až do 10. století, jak tomu dovozovala neúrodná zalesněná krajina a to především podél řek Otavy s Ostružnou, Volyňky, Podmoklého potoka a Blanice. Hustota osídlení v 10. století se blížila hustotě současné (mohutná hradiště budovaná pro ochranu u Sousedovic, Kněžší hora u Katovic, Hradec u Řepic). V centralizačním procesu se Slované v Pošumaví dostávají ke kmeni Zličanů.

Rýžování zlata a život při obchodních stezkách ovlivňoval kladně život v oblasti, postupné budování a rozvoj sídel dokládají listinné prameny převážně z 11. a 12. století. Vznik jednotlivých obcí posuzovaného regionu.

1.2.1 Droužetice



Droužetice – Prvně zmíněny v r. 1204 s darováním poplatků z Droužetic Přemyslem Otakarem I. klášteřu benediktinek u sv. Jiří v Praze. Později připomenuty r. 1228, pak r. 1345, když Vilém ze Strakonice, bratr Bavora III., prodává Maruškově dvůr s městištěm ve vsi Droužeticích a ¼ lánu dědičky. V r. 1398 odprodal Břeněk, držitel Blatné, Práchně a Horažďovic (a snad také Strakonice), dva pluhy polí v Droužeticích a roční plat ze vsi Černíkov s lesy zvanými Rýšov a s panskými loukami

Janovi, zvanému Kočka, a Oldřichovi a Ctiborovi, bratřím z Miloňovic. Ti prodali Miloňovice a usadili se na Droužeticích, kde si patrně postavili nové sídlo.

Jak dále uvádějí František Kašička a Bořivoj Nechvátal, autoři publikace Tvrze a hrádky na Strakonicku, tvrze v Droužeticích fungovala patrně ještě v 15. století, kdy tu sídlili Kočkové z Miloňovic a Droužetic. Zanikla bez výraznější stopy pravděpodobně během 17. století. Podle místní pověsti prý na parcele bývalé usedlosti U Černých, čp. 1, kterou tvořil ještě na katastrálním plánu z r. 1837 pravidelně formovaný dvorec při západním okraji obce. Dlouhé, později zpustlé, obytné a hospodářské stavení dvorce s valenými klenbami v přízemí vzniklo v dnešní půdorysné podobě asi až v 2. polovině 18. století. V zahradě na východním boku objektu jsou zřetelné stopy nějakých základů. Terénní situace úvahu o existenci tvrze v těchto místech nepodporuje.



V kapli P. Marie z r. 1880 na návsi se po několik desetiletí nacházela cenná polychromovaná socha Marie s dítětem, zvaná Madona z Droužetic. Dřevořezba z lípy, vysoká 147 cm, zhotovená kolem r. 1420, pochází pravděpodobně z dominikánského kostela v Plzni. V druhé polovině dvacátých let 20. století byla umístěna v kapli strakonické nemocnice. Po II. světové válce v r. 1945 byla převezena do Prahy za účelem jejího restaurování. Poté byla

Strategie rozvoje mikroregionu SOSP

navrácena do Droužetic, kde ji měli až do r. 1981 – do převedení této plastiky do sbírek Muzea středního Pootaví ve Strakonících. Zde je možno zhlédnout kopii vzácného díla neznámého středověkého autora v Kapitulní síni. Madona z Droužetic byla jedním z exponátů na EXPO 2000 v Hannoveru.

1.2.2 Horní Poříčí

Dnes jedna obec pod názvem Horní Poříčí vznikla v roce 1963 sloučením Dolního a Horního Poříčí. Obě tyto obce však existovaly již několik století předtím. Byly založeny pravděpodobně jako osady rýžovníků zlata, které se rýžovalo na řece Otavě. V pozůstatcích Desk zemských je jmenována v roce 1315 „ves Dolní Poříčí, od ní půl km leží ves Horní Poříčí, obě vsi na Otavě v kraji Prácheňském“. Existence dvou částí obce je starší než první písemná zmínka z r. 1315, kdy Jan Lucemburský daroval Bavoru III. ze Strakoníc Prácheň s vesnicí Poříčí na



Otavě. Zřejmě byly založeny jako osady rýžovníků zlata. Kolem r. 1450 držel ves Beneš z Bračic, který listinou z r. 1454 zrušil robotu poddaným z Kozlova a Horního Poříčí, a to za protislužbu – zásobování špitálu sv. Markéty ve Strakonících dřívím. Poříčtí a Kozlovští ho tam dodávali až do r. 1939, aby si tak zajistili místo pro své chudé obyvatele. V r. 1569 byla obec devátým rychtářstvím maltánského řádu ve Strakonících.

Barokní kaple sv. Maří Magdaleny na návsi je z r. 1830. V Kubešově mlýně na kraji obce pobýval často malíř Alois Moravec.

Část obce **Dolní Poříčí** – Náleželo k střelско-hoštickému panství, se kterým mělo dlouhou společnou historii.



R. 1848 byla panství zrušena a obec byla řízena samosprávou – volenými zástupci z řad obyvatelstva. Mlýn v Dolním Poříčí, původně vrchnostenský, vlastnil od r. 1676 mlynář Matěj Kutil, mezi poslední vlastníky patřil Matěj Bílý. V r. 1919 byla v mlýně instalována Francisova turbína, která dodávala elektřinu celé obci až do roku 1960; mlýn skončil svou činnost v r. 1954. Hostinec U Roubalů je uváděn již v r. 1873.

Život v obou osadách, později vesnicích, byl silně ovlivněn blízkou Otavou. Nebyla jen zlatonosná, ale dlouhou dobu se v ní vyskytovaly perlorodky říční. V roce 1908 byl jejich lov zde pozastaven a poté už nebyl obnoven; znečištění a otrava vody způsobily jejich vyhubení. Řeka byla využívána i k dopravě dřeva ze šumavských lesů až do Prahy. K tomu účelu se stavěly vory. První písemná zmínka týkající se voroplavby je z r. 1316 v listině Jana Lucemburského, kterou upravuje obchod se dřevem. Je známo, že vory odplouvaly od soutoku Vydry a Křemelné, z místa známého jako Čenkova Pila. Poslední vor odtud byl vypraven v r. 1939. Dnes řeku splouvají vodáci na lodičkách, obvykle od Sušice. Jez u Dolního Poříčí je oblíbeným místem pro letní koupání i k rybolovu.

Víceboká kaplička na návsi pochází z počátku 18. století. K památkám v katastru obce patří i starý jednoobloukový kamenný most zvaný Žižkův. Ve staré pověsti je spojen s Žižkovým tažením na hrad Rabí. Most byl však postaven v 17. nebo 18. století, kdy zde jezdily formanské vozy, než byla postavena nová „císařská“ silnice. S Janem Žižkou se minul o 2–3 století. V době, kdy se začalo na Katovické hoře s dolováním tuhy, byl Březový potok sveden do nového koryta a regulován. Starý most tak zůstal „na suchu“ – jako památka.

Strategie rozvoje mikroregionu SOSP

Tabulka číslo 4. Dochované historické památky

Číslo rejstříku	Sídlní útvar	Památka
46192 / 3-4119	Horní Poříčí	kaplička
22397 / 3-4120	Horní Poříčí	krucifix

Zdroj: Krajská reprezentace Českého statistického úřadu České Budějovice, internetové stránky Národního památkového ústavu, průzkum zpracovatele, internetové stránky obcí

1.2.3 Chrást'ovice



Chrást'ovice – Ve starých spisech jsou nazývány Krašť'ovice. Ves byla založena v první polovině 16. století. V r. 1544 byla přikoupena k Řepici a stala se částí řepického panství rytířů Hodějovských z Hodějova. V r. 1577 připadla pod Sedlici, k majetku rodu Šternberků. V r. 1726 dostala novou vrchnost a přešla k drhovelskému panství, které náleželo tehdy Černínům z Chudenic. V polovině 18. století, když se jedna z dědiček panství přivdala do rodiny

Lobkoviců, náležely Chrást'ovice tomuto rodu. Po roce 1848, po zrušení roboty a zániku panského zřízení se staly samosprávnou obcí.

Památky obce: zemědělská usedlost čp. 39 s rozlehlým selsko-barokním štítem, další štítový stavení kolem návsi, kaple na návsi, boží muka a křížek poblíž usedlosti čp. 16. Dominantou obce je patrová budova bývalé dvojtřídní obecné školy, s jejíž stavbou bylo započato v r. 1912.

Významné osobnosti – rodáci: bratři Jan a Tomáš Čapkovi, kteří se narodili v usedlosti čp. 16. Jan V. Čapek, narozen r. 1842, byl česko-americký novinář a Tomáš Čapek, narozen r. 1861, byl prezidentem Bank of Europe a spisovatelem žijícím v New Yorku.

Část obce: **Klínovice** – Ves zmíněná v listině Viléma ze Strakonice (z rodu Bavorů), který r. 1345 prodává strakonickému měšťanu Jindřichovi, řečenému Švejkar, právem purkrechtním 1,5 lánu a 3 jitra z nové dědiny „na Bychnově“ (dnešní Hubenov) u hranic vsí Únice a Klínovice. Podle berní ruly panství strakonického z r. 1652, zpracovaného soupisu pozemků a zvířectva, měla ves po třicetileté válce jen 6 rolníků.



Ve vsi stojí pohledná návsní kaple, na okraji Klínovic u odbočky na polní cestu do Chrást'ovic je výklenková kaplička sv. Jana Nepomuckého z 19. století.

1.2.4 Kalenice



Po polovině XIV. století se Kalenice staly vladčským sídlem, ze kterého pocházel rod rytířů Kaleniců (či Kalenických) z Kalenic (nebo z Kalenice). Jeho erb tvořily dva stříbrné buvolí rohy na červeném štítě, přičemž stejný symbol se opakoval i v klenotu. Tvar této obecné erbovní figury prodělal složitý vývoj od jednoduchých půlkruhovitě prohnutých a k sobě obrácených špičatých volských či býčích rohů až po esovitě prohnuté rohy buvolí, jejichž konce se rozevírají a namísto špicí jsou na horním konci rozšířeny do

Strategie rozvoje mikroregionu SOSP

trychtýřovitých tvarů, nazývaných sloní trouby - tento tvar rohů se vyskytuje na erbech zejména v XVI. století. Rohy bývaly malovány většinou dole rozpojené, avšak např. ve znaku městečka Zruč nad Sázavou, dochovaném na pečeti z XVIII. století, jsou jejich dolní části spojeny, jakoby vyrůstaly z kusu lebky, zatímco jindy bývají dokonce stylizovány do pravidelného oblouku.

První písemně doložený příslušník tohoto rodu je Jaroslav z Kalenic, zmiňovaný v nejstarší dochované horažďovické knize roku 1374 pro jakýsi blíže neurčený spor s horažďovickými měšťany.

Ve čtyřicátých letech XV. století (podle Sedláčka roku 1442) získal kalenický statek rod Sádělů z Kladrubec (či Kladrubec), pocházející ze stejnojmenné vsi ležící 15 km severozápadně od Blatné (nikoli z nedaleké dodnes existující obce Kladrub). Sádlové užívali obdobného erbu jako Kalenicové (Paprockého písemná informace o černém štítě je všeobecně pokládána za mylnou), ale v jejich případě šlo o rohy spojené ve tvaru ležatého půl měsíce, tj. podle Sedláčka rohy volské či býčí.

Po roce 1553 se Kalenic měla ujmout Kateřina Malovcová, rozená z Čestic, která měla celkem osm dětí: syny Jana (+1570), Oldřicha, Václava a Kryštofa (všichni tři + po roce 1559) a dcery Alenu Sedleckou, Marianu Voračickou a dosud svobodné Ludmilu a Elišku. Aby majetek nebyl rozdělením na devět částí zcela roztržštěn, prodala Kateřina roku 1559 zmíněné panství synovi Janu Malovcovi z Kalenic.



Jisté je, že novým majitelem Kalenic se stal Petr Boubínský z Újezda, příslušník starého českého vladyckého rodu, který podle Sedláčka nosil v erbu hlavu mouřenínovu vpravo obrácenou a po turecku (= bílou kuklou) přioděnou ve zlatém poli a nad přilbicí tré bílých per pštrosích, ale na starých pečetích jest buď hlava jeřabatá s oslím uchem nebo bláznovskou čepicí s dlouhým visutým štrápcem pokrytá.

Kalenickou tvrz získal pardubický purkrabí Břeněk Ježovský z Lub, který pak požadovanou sumu 9 200 kop míšeňských splácel několik let.

Dne 30. listopadu 1702 prodaly obě slečny Ježovské panství Anně Alžbětě Kocové, rozené Jakardovské ze Sudic, za 26 600 zlatých. Podle zápisu v zemských deskách šlo o kalenický statek, pivovar, ovčín a ves, k čemuž náleželi ještě dva sedláci v Kejnici, dvě stálé krčmy a jedna tzv. třetinová v Kozlově.

Tabulka číslo 5. Dochované historické památky

Číslo rejstříku	Sídelní útvar	Památka
26378 / 3-4155	Kalenice	kaple sv. Františka
40618 / 3-4156	Kalenice	architektonizované sochař. dílo - Morový sloup
45770 / 3-4157	Kalenice	venkovská usedlost, z toho jen: sýpka
27086 / 3-4154	Kalenice	tvrz Hvížd'alka

Zdroj: Krajská reprezentace Českého statistického úřadu České Budějovice, internetové stránky Národního památkového ústavu, průzkum zpracovatele, internetové stránky obcí

Strategie rozvoje mikroregionu SOSP

1.2.5 Katovice



Území osídleno už patrně v pravěku. Podle knihy Jiřího Andresky "Solné stezky na Šumavě" (1994) vedla pod Kněží Horou v době halštatské (v pol. 1. stol. př. n. Kr.) solná stezka a oblast Kněží Hory byla pravděpodobně osídlena. Nejprve osídlení keltské a od 8. století lze počítat se slovanským osídlením, o čemž svědčí nálezy starší slovanské kultury. Slovanské hradiště bývalo na Katovické (Kněží) hoře. Již v roce 1859 popsal Jan Erazim Wocel - zakladatel české archeologie - valy na Katovické hoře.

Katovice byly původně pravděpodobně osadou rýžovnickou (rýžovalo se zde zlato z Otavy), později trhovou, která vznikla asi v 10. - 11. století. Byla poddanskou vesnicí a později (1471) městysem hradu a zámku Střela. Obec spravovali rychtáři, kteří byli dosazováni vrchností.

Po povýšení na městečko získaly Katovice právo mýta, cla a právo tržní (2 jarmarky ročně). Získaly i právo pečetní - dochované pečetidlo je uloženo v Okresním archivu ve Strakonících. Dostaly také městský znak - a to modrý štít, v něm stříbrnou věž s cihlovou střechou a zlatou makovičkou.

Katovice byly zemědělskou obcí. V dávných dobách bývaly na Kněží hoře vinice. Po celou dobu feudalismu, už od 13. století, podléhaly Katovice pánům ze Střely. Zámek Střela je dosud dochován, z hradu jsou pouze trosky (asi 1 km od Katovic).

V roce 1440 byl pánem na Střele Jindřich Kolowrat a v roce 1444 ji získal Lev z Rožmitálu - nejvyšší soudí království českého, jehož sestra Johanka se provdala za Jiřího z Poděbrad a po jeho volbě českým králem (1458) se stala českou královnou. Koncem 16. století vládl na Střele rod Boubínských a udržel se tu až do Bílé hory. Boubínští jsou pohřbeni v katovickém kostele.

Katovice byly známé rýžováním zlata - rýžovali je tu už staří Keltové - a výskytem perlorodek v řece Otavě, které tu byly později i uměle chovány. Znečišťováním vody byl jejich chov zničen, ale v mělčích vodách u Katovic byly nalézány ještě v nedávných letech. Po zbudování Švarcenberského kanálu se po Otavě přes Katovice plavilo dřevo. Voroplavba tu měla tradici. Vory se plavily od Čeňkovy pily, ale vázaly se i v Katovicích na pravém břehu řeky (odtud místní název Pramácká). Na hotové vory nastupovala pramácká parta. Cesta do Prahy jim trvala dva dny. Vory se plavily ještě po 1. světové válce.

V roce 1867 se staly Katovice stanicí Dráhy císaře Františka Josefa I. Od té doby je v Katovicích železniční dráha. Bohužel několik posledních let už v Katovicích vlaky nestaví, neboť obec vůbec není zařazena do dopravní sítě ČD (Západočeské dráhy končí v Horažďovicích a Jihočeské dráhy začínají ve Strakonících).

Od roku 1902 se těžila tuha - grafit - v Kněží hoře. Těžba grafitu byla ukončena roku 1922.

Do roku 1952 po celé dvě třetiny století se těšil slávě katovický kloboučnický průmysl. Pak továrnu převzaly Vlnářské závody ve Strakonících. V současné době je továrna v konkursu a zcela nevyužitá čeká na nového schopného majitele. Do roku 1967 se držel v Katovicích starý lidový zvyk - vánoční troubení pastýřů o Štědrém večeru s občůzkou domů. Dlouhé pastýřské trouby jsou dosud zachovány a zní každý Štědrý večer alespoň z místního rozhlasu. V obci se stále udržuje dudácká tradice, žije zde několik mladých dudáků a dudaček.

Strategie rozvoje mikroregionu SOSP

Tabulka číslo 6. Dochované historické památky

Číslo rejstříku	Sídelní útvar	Památka
26643 / 3-4158	Katovice	kostel sv. Jakuba a Filipa
24623 / 3-4160	Katovice	kaplička sv. Jana Nepomuckého
17072 / 3-5374	Katovice	hřbitov, z toho jen: společný hrob transportu smrti
15635 / 3-5234	Katovice	pranýř
18883 / 3-4161	Katovice	pamětní kámen
26841 / 3-4162	Katovice	výšinné opevněné sídliště - hradiště Kněží hora, archeologické stopy
28280 / 3-4159	Katovice	fara

Zdroj: Krajská reprezentace Českého statistického úřadu České Budějovice, internetové stránky Národního památkového ústavu, průzkum zpracovatele, internetové stránky obcí

1.2.6 Kladruby



Nejstarší zmínka o osadě, původně rozdělené na několik statků, je z roku 1405. Na jednom z nich stála podle A. Sedláčka tvrz, o níž není bližších zpráv. V roce 1598 byla již zpustlá a patřila zámku Střela. V roce 1686 ji koupil Ferdinand Ignác Ježovský z Lub, který již od roku 1675 vlastnil část vsi, a který pak Kladruby připojil ke svému majetku v Kalenicích. První písemná zmínka o této obci pochází z roku 1405.

Kladrubská vodní tvrz, původem asi z 15. století, stávala v prostoru dnešního parku jihozápadně od bývalého panského dvora. Zachoval se z ní pouze malý úsek obvodové zdi z lomového kamene. Staré zdivo bylo dodatečně dostavěno od podoby romantické zříceniny. Její okrajové části jsou ztvárněny tak, že znázorňují profily někdejších majitelů panství.

Zámeček pochází z 1. poloviny 19. století, je jednopatrový, členěný pilastry. Obklopen parkem o rozloze 2 ha s ohradní zdí, jejíž část v místě, kde stával kiosky, je vtarována do podoby hřbetu draka s ještěří hlavou v čínském pojetí.

V horní části obce na návrší, odkud je krásný pohled do kraje, stojí poutní kaple Nejsvětější Trojice. Kaple Nejsvětější Trojice je půdorysu kříže s věží – původně raně barokní, úpravy z roku 1926. Uvnitř je oltář Nejsvětější Trojice, boční oltář sv. Barbory, rozměrné sochy sv. Sebastián a Rocha., obraz Krista s českými patrony, obraz sv. Jana Nepomuckého z 1. poloviny 19. století, kazatelna s deskovými obrazy evangelistů. Vedle kaple stojí ještě kaplička s obloukovou nikou.

Tabulka číslo 7. Dochované historické památky

Číslo rejstříku	Sídelní útvar	Památka
32560 / 3-5235	Kladruby	kaple Nejsvětější Trojice
37821 / 3-5236	Kladruby	zámek, z toho jen: park

Zdroj: Krajská reprezentace Českého statistického úřadu České Budějovice, internetové stránky Národního památkového ústavu, průzkum zpracovatele, internetové stránky obcí

Strategie rozvoje mikroregionu SOSP

1.2.7 Krejnice



Obec leží u hranice klatovského okresu 4 km jihozápadně od Volenic (15 km od Strakonice) v nadmořské výšce 520 – 550 m a nad údolími potoků Vojnického a Mačického. Od severu ji chrání blízký vrch Pohoří (591 m), na němž se nachází bývalý uranový důl, na západě zhruba kilometr od vsi se tyčí vrch Klokotín (636 m). Její název je od osobního jména

Krajník (čelední), Krajnice. V r. 1336 je ves pod názvem Cranicz, v r. 1939 jako Kranowicz, Kranicz, v r. 1406 Kranicze, 1418 Kragnicz.

První písemná zmínka o této obci pochází z roku 1045, kdy vesnice spolu s několika dalšími v okolí patřila břevnovskému klášteru. Od něj ji získal v r. 1264 Zdeslav z Kasejovic, dvořan krále Přemysla Otakara II., a to výměnou za několik vsí u Prahy. Ve 13. a 14. století je v záznamech johanitů ve Strakonících. Před Bílou horou patřila ves Janu Vilému z Malovic, účastníku stavovského odboje, za což byl odsouzen ztrátou hrdla, cti i statku. Podařilo se mu však ujet ze země. Jeho manželka Alžběta z Branišova, na kterou rytíř Malovec majetek v Krejnicích před odchodem z Čech zapsal, tento prodala r. 1640 Kocům z Dobrše. Roku 1646 byla ves ve vlastnictví Aleny Kocové, r. 1679 je jmenován jako majitel Krejnic Krištof Antonín Koc, r. 1710 Jan Antonín Koc, pán na Ohrazenci, Tažovicích a Krejnicích. Roku 1796 koupil tyto vesnice od rodiny Koců plzeňský nobilitovaný měšťan Benedikt Guldener z Lobez. Jeho dědici prodali tento majetek v r. 1824 rodině uvědomělého Čecha, měšťana Šafaříka, jeho přítelem byl Josef Schmidinger, šířitel českých knih, pocházející ze Strakonice. Dědici Antonína Šafaříka prodali pak majetek i s Krejnicemi 6. 6. 1869 Janu Mayerovi a jeho manželce Anně. Část vsi náležela zřejmě strakonickému panství, neboť podle berní ruly z r. 1652 k němu patřili zdejší 2 sedláci a 1 chalupník.



Na návsi se nachází kaple sv. Martina postavená v polovině 19. století. Z 19. století je zde i statek se selskobarokním štítem.

1.2.8 Krty - Hradec



Podle záznamu v Deskách zemských daroval roku 1243 Bavor ze Strakonice ves Krty řádu sv. Jana Jeruzalémského. V roce 1251 Přemysl Otakar II., tehdy markrabě moravský a vévoda rakouský, potvrdil ves Krty již zmíněnému řádu. Vilém ze Strakonice znovu v roce 1318 potvrdil tuto ves konventu strakonickému.

V roce 1569 jsou Krty uváděny k rychtářství mnichovskému, v roce 1840 již patřily panství strakonickému.

První zmínka o osadě Hradec je z roku 1569 v urbáři strakonického panství. Podle ústního podání nese Hradec

Strategie rozvoje mikroregionu SOSP

jméno podle hrádku, který zřejmě v raném středověku stál na vyvýšenině nad Hradeckým rybníkem, a měla to být dřevěná tvrz, po níž tu nic nezbylo.

Původně dvě vedle sebe ležící vesnice byly později spojeny v jednu obec.

Kaple na návsi v Krtech, zasvěcená sv. Janu Nepomuckému, byla postavena před r. 1837. Na severovýchodním okraji Krt při silnici k lomu se nacházejí boží muka ze 17.–18. století, pod nimiž vyvěrá silný pramen vody. Podle legendy se tu zastavilo francouzské a bavorské vojsko od Prahy po porážce ve válce o dědictví rakouské. Vojáci pili vodu ze studánky a omývali si jí rány, ty se jim zázračně hojily. I úplavice, kterou trpěli, ustala. Zakopali prý u Bělíčky, jak se studánce říká, či v místě Na Bílé, stříbrné tolary, a když odtud utíkali před pronásledovateli, ve spěchu tu svůj lup zapomněli.

V okolí obce se po řadu let těží vápenec. Zajímavý a záhadný je zalesněný vrch Tisovník na severovýchodním horizontu obce, jehož útroby skrývají vojenské tajemství. Má tu být od 2. poloviny 20. století velký bunkr a řada chodeb. Sloužily jako sklad munice a po okupaci v r. 1968 i pro jaderné zbraně sovětské armády. Vrch je až na malé ohraničené místo přístupný. Zdejší les navštěvují houbaři, ornitologové zase sledují ohrožené ptáky (ořešník kropenatý, výr velký), kteří tu mají svůj domov.

Tabulka číslo 8. Dochované historické památky

Číslo rejstříku	Sídelní útvar	Památka
18844 / 3-4179	Krty	boží muka

Zdroj: Krajská reprezentace Českého statistického úřadu České Budějovice, internetové stránky Národního památkového ústavu, průzkum zpracovatele, internetové stránky obcí.

1.2.9 Mnichov

Obec leží 9 km severozápadně od Strakonice, 2, 5 km severně od Katovic, mezi Velkým a Malým mnichovským rybníkem a vrchem Háj, v nadmořské výšce 445 – 475 m. Původ jména obce není zcela jasný, panuje domněnka, že byl zde vladyka jménem Mnich. Ve starých záznamech byl Mnichov nazýván Míchov.



Ves patřila od r. 1243 křižovníkům Svatomářským, ač tu byl statek vladyčí (1243 Albertův). V roce 1251 darovala manželka Bavora ze Strakonice maltézskému řádu 66 hřiven stříbra na zakoupení dalších vsí, mezi nimiž byl i Mnichov, který kdysi býval sídlem vladyky. O původu jména obce panuje domněnka, že byl zde vladyka jménem Mnich. V pozdějších letech je Mnichov jmenován spolu s Krty jako majetek panství strakonického v písemných dokladech z let 1569, 1654, 1790 a 1840. Podle berní ruly z roku

1652 bylo v Mnichově 12 gruntů dobrých, 15 zkažených, 1 pustý ladem ležící, a měl 2 domkáře. Na velkém počtu gruntů „zkažených“, tj. buď vypálených, nebo dlouholetou nepřítomností sedláků zanedbaných, se podepsala třicetiletá válka.

Od roku 1891 byla v Mnichově dvoutřídní škola. Budova školy na návsi je opravena, ale již dávno neslouží původnímu účelu. Opočal stojí kaple sv. Vojtěcha, která je původně barokní, přestavěná roku 1854 a dnes je stále dobře udržovaná.

Strategie rozvoje mikroregionu SOSP

Kaple sv. Vojtěcha dominanta obce, původně barokní, byla přestavěná do dnešní podoby r. 1854. Ve vsi jsou další sakrální památky:

- výklenková kaplička při silnici na Krty
- výklenková kaplička při silnici na Katovice
- starý křížek při cestě k silnici na Horažďovice

Vrch Háj – krásné výhledy do okolí



Tabulka číslo 9. Dochované historické památky

Číslo rejstříku	Sídelní útvar	Památky
34034 / 3-4249	Mnichov	venkovská usedlost
29581 / 3-4250	Mnichov	venkovská usedlost

Zdroj: Krajská reprezentace Českého statistického úřadu České Budějovice, internetové stránky Národního památkového ústavu, průzkum zpracovatele, internetové stránky obcí

1.2.10 Novosedly



Patřily patrně mezi tehdejší rýžovnické osady, neboť sejpy, vznikající z vyryžovaného písku, sahají až k Novosedlím. U Novosedel byl nalezen poklad zlatých keltských mincí, tzv. duhovek. Název obce je zřejmě odvozen od pojmenování Nová sídla, neboť v novosedelské kronice je názor, že původní vesnice byla zničena. Tato doměnka však není podložena listinným pramenem.

Skutečně první písemná zmínka pochází z roku 1204. Je to darovací listina Přemysla Otakara I., který věnoval klášteru sv. Jiří v Praze platy z některých vesnic, mezi nimiž jsou jmenovány i Novosedly. V roce 1223 toto papež Řehoř IX. Klášteru sv. Jiří potvrdil. V roce 1225 darovala paní Bolemila, manželka Bavora ze Strakonice, několi vesnic včetně Novosedel rytířskému řádu svatého Jana Jeruzalémského. V roce 1228 patřila obec k župě Prácheňské. Po husitských válkách patrně Novosedlí přešly do majetku Jiřího z Poděbrad, neboť ten zapsal v roce 1464 polovinu obce svému švagru Lvovi z Rožmíntálu.

Od roku 1885 má obec školní budovu, základní vzdělání poskytovala až do roku 1975, kdy bylo vyučování ukončeno a žáci přestoupili do Volenic. Úsilím obce byla budova opravena a ve školním roce 1993/4 zahájeno vyučování ve dvoutrídni škole.

Tabulka číslo 10. Dochované historické památky

Číslo rejstříku	Sídelní útvar	Památky
32076 / 3-4288	Novosedly	boží muka
33508 / 3-4289	Novosedly	silniční most, z toho jen: socha sv. Jana Nepomuckého
26224 / 3-4286	Novosedly	venkovská usedlost
24102 / 3-4287	Novosedly	venkovská usedlost
25878 / 3-4290	Sloučín	kaplička
35291 / 3-4291	Sloučín	boží muka

Zdroj: Krajská reprezentace Českého statistického úřadu České Budějovice, internetové stránky Národního památkového ústavu, průzkum zpracovatele, internetové stránky obcí.

Strategie rozvoje mikroregionu SOSP

1.2.11 Pracejovice



Ve 13. století náležela ves Pracejovice Bavorům ze Strakonice. Tento rod patřil mezi nejmnocnější rody tehdejších Čech. Zcela nepochybně na tom mělo zásluhu zlato, které se rýžovalo na Otavě i u Pracejovic. První písemná zmínka o obci je z roku 1308, kdy ji daroval Bavor III. ze Strakonice maltézskému řádu. Darování se vztahovalo i na rýžoviště, louky a rybník. Tento dar byl potvrzen znovu v roce 1331 Vilémem Bávorem. Podle berní ruly panství strakonického z r. 1652, bezprostředně po třicetileté válce, měla ves 8 rolníků. Největším se 75 strychy polí byl statek Jiříka Berana, který býval patrně sídlem vladyky nebo statkem svobodnickým. Makarov měl 5 rolníků dobrých, 2 živnosti zkažené a úplně pustý velký Frejovský dvůr.

Vesnice leží na svahu a je rozdělena tratí na dvě části. Ve vsi se nachází zděná sýpka s úzkým střílnovitými okénky a ve štítu s kruhovým oknem. Je to nejstarší stavba ve vsi a je památkou chráněnou státem (patří k domu čp. 17).

Nejstarší stavba obce – státem chráněná památka, kaple Panny Marie z r. 1898. Je lidově barokní, se stěnami členěnými lizénami a zalamovaným štítem. Soška Madony uvnitř je s gotickými reminiscencemi.

V obci Švehlův dům s bustou Antonína Švehly je stavbou z doby první republiky, realizovanou za podpory A. Švehly (1873–1933), vůdce agrární strany, poslance NS, ministra a blízkého spolupracovníka TGM.

Narodil se zde Rudolf Beran, 28. 12. 1887, významný čs. agrární politik, od 1. 12. 1938 do 15. 3. 1939 předseda čsl. vlády, od 15. 3. do 27. 4. 1939 předseda vlády protektorátu Čechy a Morava. 7. 5. 1941 zatčen gestapem jako nepřítel říše a po válce – 14. 5. 1945 – zase čsl. orgány. Byl obviněn z úkladů proti státu a kolaborace s německými okupanty a odsouzen k 20 letům těžkého žaláře a propadnutí veškerého majetku. Zemřel 28. 2. 1954 ve věznici Leopoldov.

U Pracejovic se nachází přírodní rezervace Bažantnice (Lužní prales), zbytky lužního lesa s charakterem tvrdé doubravy na bývalých starověkých a středověkých rýžovištích zlata, po kterých tu zůstaly tzv. sejpy.



Část obce **Makarov** – Ves se rozkládá 3 km jihozápadně od Pracejovic v malebném údolí mezi lesy. Nejstarší písemná zmínka o ní je z r. 1229, kdy příslušela ke klášteru sv. Jiří na Pražském hradě. V r. 1251 potvrzuje Přemysl Otakar II., ještě jako markrabě moravský, věnování mj. vesnice Makarov řádu maltézských rytířů Bávorem I. a jeho ženou Dobroslavou ze Strakonice.

Památky: kaple sv. Martina na návsi byla postavena po r. 1903, zemědělské usedlosti se štíty ve stylu selského baroka z doby kolem r. 1860. V nice štítu statku čp. 3 je obrázek sv. Jana Nepomuckého.

U vsi se nachází chatová oblast Mladiny a přírodní koupaliště.

Tabulka číslo 11. Dochované historické památky

Číslo rejstříku	Sídelní útvar	Památka
13255 / 3-5996	Pracejovice	rýžoviště zlata, archeologické stopy
31793 / 3-4304	Pracejovice	venkovská usedlost, z toho jen: špýchar

Zdroj: Krajská reprezentace Českého statistického úřadu České Budějovice, internetové stránky Národního památkového ústavu, průzkum zpracovatele, internetové stránky obcí.

Strategie rozvoje mikroregionu SOSP

1.2.12 Strašice



Obec leží 6 km jihozápadně od Volenic, 16 km od Strakonice, v nadmořské výšce kolem 580 m. Části obce: Strašice, Škůdra.

První písemná zpráva o vsi je z r. 1365. Dle pergamentu z 22. 8. 1368 prodal Mikuláš z Kanicz (snad z Kejnic) prioru Heřmanovi a subprioru Heřmanovi a konventu johanitů ve Strakonických polovinu dvora ve Strašicích. Podle listiny strakonických johanitů vysvědčuje Pertolt z Frymburka 9. září 1413, že prostřednictvím Sulka ze Zálezl, Zikmunda z Frymburka a na Krejnicích, Arlama a Daška ze Strakonice uzavřel s velmistrem johanitů Jindřichem z Hradce smlouvu o prodeji platu, který vynáší mlýn pod Strašecí. Část vesnice patřila na čas i měšťanům královského města Písku (ti si dali 6. 5. 1542 obnovit do desek zemských, po jejich shoření, vklad na svůj majetek a mezi statky jmenují také 2 selské ve Strašicích). Roku 1546 si dali zapsat právo na Škůdru, část Vojnic, Kanic, Kladrub a Strašic. Pro vzpouru proti Ferdinandu I. byly r. 1547 Písku právě tyto vesnice zabaveny a r. 1549 je královská komora prodala Adamu Koczovi (Kocovi) z Dobrše a na Ohrazenicích. V polovině 14. století se kolonizace území téměř zastavila a vesnice dostaly dnešní ráz zástavby, která vyplývala ze systému dělení půdy. Běžná velikost středověkých vesnic byla asi 10 – 12 usedlostí. V takovém rozsahu byly zřejmě i vsi Strašice a sousední Škůdra. Podle berní ruly z r. 1652 měla ves Strašice 6 statků osedlých a 2 pusté, Vondřej Prachař měl při chalupě mlýnec o 1 kole.



V r. 1864 byla postavena ve Strašicích nová školní budova, v níž se začalo vyučovat v r. 1865. Dnes po rekonstrukci je využívána jako obecní úřad a knihovna (obr. 1). V obci je hostinec s prodejnou potravin (obr. 2). Památkou na starší dobu je **kaple Panny Marie Sedmibolestné** (obr. 3) na návsi a některé domy v lidové architektuře 19. století (obr. 4). Mlýny, které byly na potoku Kolčava již řadu desetiletí nemelou, staly se z nich rekreační objekty (obr. 5). U Strašic vznikl v hezkém přírodním prostředí při Kolčavě **kemp s koupalištěm** (obr. 6, 7). Na mostě přes Kolčavu je **kaplička se sochou sv. Jana Nepomuckého** (obr. 8).

Škůdra

Obec leží v kopcovité malebné krajině 5 km jižně od Volenic, 16 km jihozápadně od Strakonice, v nadmořské výšce kolem 550 m. Již v roce 1045 český vévoda Břetislav daroval ves Škůdru, tehdy s názvem Scodra, břevnovskému klášteru.

Návesní kaple pochází z r. 1831.

Severním směrem cca 300 m od návsi na kopci se nachází **prastará kaplička**, která podle legendy byla postavena na památku zahynulých švédských vojáků (Švédové vpadli do Čech z Bavor v r. 1641, r. 1645 pod Torstensonem znovu do Prácheňského kraje.) Mohli to být ale i francouzští vojáci, kteří se ve zdejším kraji také pohybovali, avšak o sto let později. Věrohodný záznam není.

Strategie rozvoje mikroregionu SOSP

1.2.13 Střelské Hoštice



Původní název obce ležící na zlatonosné řece Otavě je jen Hoštice. V době, kdy tvořily jedno panství se Střelou název upraven na Střelohoštice, na počátku 20. století pak Střelské Hoštice. Nejstarší nálezy dokládají osídlení již ve střední době kamenné. Na území obce jsou evidovány čtyři lokality mohylových pohřebišť, pocházející z doby haštalské (700-500 let př. n. l.). Nálezy jsou uloženy v Národním muzeu v Praze, v Jihočeském muzeu v Českých Budějovicích a ve Vídní.

První písemná zmínka o vsi Hošticích je z roku 1278. Další zprávy jsou až z roku 1318, kdy zdejší tvrz vlastnil Oldřich z Počtejna. V roce 1347 drželi Hoštice Chval, Přech a Vecl - synové Bohunka z Mladějovic. Chval z Mladějovic odprodal část hoštických polí poddaným a ti na pravém břehu řeky Otavy založili ves Kozlov. Po Mladějovských zde sídlili páni z Prčice, z nichž Jan z Prčice se stal patronem zdejšího kostela ze 14. století, na jehož místě dnes stojí klasicistní kostel z roku 1822 s novogotickým interiérem zasvěcený sv. Martinovi. V 15. století vládla v obci rytířská rodina z Kraselova a Hoštic. Po nich následovali bratři Pešíkové. Ti se drželi odbojných stavů. Po Bílé hoře jim byl majetek zkonfiskován a spolu se střelou prodán Jindřichu Libštejnskému z Kolovrat. Od té doby tvořily Hoštice se Střelou jeden statek.

Pešíkové vystavěli v Hošticích zámek, který se stal nástupcem středověké tvrze ze 14. století. Později je již připomínán jako původně renesanční z poloviny 16. století. Do jeho stavebních úprav zasáhli výrazně jezuité, kteří zde působili až do zrušení řádu v roce 1773. Významnější rodinou, která zasáhla do dějin obce jsou němečtí Obstovi, kteří panství koupili v roce 1807. V roce 1923, po úpadku panství, převzal zámek i se statkem Podpůrný spolek haléřových dělníků Akciové společnosti Škodových závodů spojené strojírny v Plzni, který nechal přistavět jedno patro.

Do státní správy přešel zámecký areál v roce 1950 a velký vliv na něj mělo působení vojenské posádky až do roku 1991. V zámeckém areálu se nachází špýchar s barokními štíty a na fasádě se slunečními hodinami.

Historii obce dokládá i první písemná zmínka o hoštickém kostele, která pochází z roku 1384. O původním kostele se však nedochovaly žádné bližší zprávy. Jeho pozůstatkem po ničivém požáru v roce 1653, kdy vyhořel celý Kozlov a z Hoštic zůstaly tři usedlosti, může být kamenná křtitelnice zapuštěná po pravé straně hlavního oltáře. Oprava kostela byla dokončena v roce 1680. Následovala jeho úplná přestavba počátkem 18. století. V roce 1819 kostel znovu do základu vyhořel včetně varhan a věže. K jeho nové výstavbě došlo v roce 1822. Dnešní stav kostela je následující:



Stavba je klasicistní, jednodílná, s pravoúhlým presbytářem se zákřstíí po severní straně a věží v západním průčelí. Vnitřek je zaklenut plackami na pásech dosedajícími na pilastry. Kruchoha je na osmi pilířích, okna jsou kasulovitá a kruhová.

Strategie rozvoje mikroregionu SOSP

Tabulka číslo 12. Dochované historické památky

Číslo rejstříku	Sídelní útvar	Památka
35536 / 3-4384	Střelské Hoštice	kostel sv. Martina
14531 / 3-4172	Střelské Hoštice	pomník sovětských hrdinů
45075 / 3-4386	Střelské Hoštice	mohylník, archeologické stopy
28247 / 3-4382	Střelské Hoštice	zámek
53008 / 3-4381	Střelské Hoštice	venkovská usedlost

Zdroj: Krajská reprezentace Českého statistického úřadu České Budějovice, internetové stránky Národního památkového ústavu, průzkum zpracovatele, internetové stránky obcí.

1.2.14 Štěchovice



První zpráva o osadě je z roku 1408, kdy po smrti zemana Jana všechn zdejší majetek připadl králi. Vesnice tehdy patřila ke hradu Kašperk a král nebo zástavní držitel hradu byl vrchností zemanského statku, na němž byl v 15. století usazen svobodník. Tento stav trval až do roku 1584, kdy se držitelé statku stali Boubínští z Újezda a postavili si tu renesanční sídlo. V objektu sídlili držitelé hospodářství, roku 1600 se odloučili od Střely a sídlo existovalo jako samostatný statek až do roku 1850. V r. 1888 zámek s hospodářstvím koupil JUDr. Karel Veselý, později se psal Wessely, který v Týně nad Vltavu stavěl vlečné lodě pro labskou plavbu. V roce 1948 mu byl majetek znárodněn a dán do užívání JZD Štěchovice. Po roce 1989 byl potomkům v restituci vrácen.

Původní renesanční sídlo bylo přestavěno na barokní zámeček. Tvoří jej jednopatrová trojkřídlá budova s věžičkou nad zvalbenými střechami. Z východního boku vystupuje přístavek pětiboké domácí kaple, dnes značně zdevastované (uživatелеm objektu v minulém režimu). Současný vzhled byl poznamenán úpravami v 2. polovině 18. století a v 19. století – období klasicismu. Místnosti v přízemí jsou sklenuty křížovou klenbou nebo valeně s výsečemi. Při zámku býval anglický park, který byl rovněž značně zdevastován. Zámek je v soukromém majetku, nepřístupný veřejnosti.

Ostatní památky: špýchar, státem chráněný objekt z 18. století, sloužil jako kontribuční sýpka (k společné zásobě obilí pro léta neúrody; od doby Josefa II. museli sedláci odvádět do takové sýpky tři roky třetinu osiv), zemědělská usedlost čp. 22 z poloviny 19. století s jednoduchým štítem v selském baroku na návsi a čp. 6 se štítem s volutami v severní části obce, kaple se zvoničkou z r. 1861 na návsi, kaplička sv. Jana Nepomuckého z let 1830–40 severně od obce na návrší u silnice od Katovic na Volence.

Ve vsi bývala známá výroba kořalek a vína. Nejznámějším produktem byla žitná zvaná podle majitele likérky Bedřicha Münze „münzovka“. Ten se pro svůj židovský původ stal obětí holocaustu. Složení a technologii výroby likéru nikomu neprozradil.

Půl kilometru jihovýchodně od návsi v údolíčku potoka jsou 3 obecní rybníky. Upravené a klidné prostředí s kaskádou rybníků je místem relaxace, posezení s přáteli, využívaným i k různým zábavným akcím.

K obci ještě patří tři samoty v lokalitě Lipnice, samoty Dřetiny a osada Nové Dvory 1 km severozápadně od vsi.

Strategie rozvoje mikroregionu SOSP

Tabulka číslo 13. Dochované historické památky

Číslo rejstříku	Sídelní útvar	Památko
34590 / 3-5999	Štěchovice	tvrz, archeologické stopy
35949 / 3-4400	Štěchovice	kaple sv. Jana Nepomuckého
17965 / 3-4399	Štěchovice	venkovská usedlost
30938 / 3-4401	Štěchovice	sýpka kontribuční

Zdroj: Krajská reprezentace Českého statistického úřadu České Budějovice, internetové stránky Národního památkového ústavu, průzkum zpracovatele, internetové stránky obcí

1.2.15 Únice



Únice – Lidově Ounice, jméno vysvětlováno jako ves lidí Únových (od osobního jména Úna, což byla domácí zkratka jmen Uněslav, Uněmír apod.). Roku 1308 věnoval Bavor III. ze Strakonice johanitům vsi Pracovice a Únice s poli, rýžovišti, loukami a rybníky. Darovací listina je prvním písemným dokladem o vsi. V berní rule strakonického panství z roku 1652 jsou ve vesnici uvedeni jen 3 rolníci, z nichž Pavel Slavík a Matěj Ounický mají po 54 str. rolí. Hubenov, původně Bychnov, měl

jen 5 domkářů. Před r. 1848 měly Únice 10 domů s 65 obyvateli, na nedalekém Risovském potoce pod vsí pracoval rustikální mlýn (byl dědičně v držbě poddaného). Hubenov měl 17 domů a 119 obyvatelů.

Rodákem Únic byl Dr. techn. h. c. Antonín Pavec, centrální ředitel a předseda správní rady Akc. továren na vyrábění lučebnin v Kolíně, zakladatel českého průmyslu chemického, narozen 5. 4. 1851. Zemřel v Kolíně r. 1927. V poslední své vůli pamatoval na chudé Kolína, Strakonice a Radomyšle a mj. věnoval významné finanční částky na nadace studentům, také fondu na podporu šestinedělí v Kolíně a ve Strakonících.



Hubenov leží při úpatí Březového vrchu 6 km severně od Strakonice, v nadmořské výšce 480 – 490 m (obr. 1). Hubenov je územní částí obce Únice.

Původní název vsi byl Bychnov. Stával zde dvůr (tvrz), který založil Vilém, bratr Bavora III. ze Strakonice.

O tom, že Hubenov byl ve středověku malou vesnicí, svědčí zápis v berní rule strakonického panství z r. 1652, podle něhož měl jen 5 domkářů.

Ve vsi stojí návesní kaple (r. 1909), zasvěcena pravděpodobně sv. Janu Křtiteli (na Jana, 24. června, se koná v obci pouť, stejně jako v Radomyšli, kam obec spadá pod faru) a boží muka u vsi. a u ní směrem na Tisovnick stará boží muka

Na vrcholu Březového vrchu je křemenná skála (obr. 4), má krásný tvar a je na ní kříž, každoročně se koná k ní běh jako memoriál běh na vrchol, na paměť zesnulého kamaráda. Podle dávné legendy se tu jako první usadil ovčák Matěj, řečený Vácha, z Klenčí pod Čerchovem, který měl pro strakonický hrad zhotovit obří dudy. Zda se tak stalo, není známo. Starý hudební nástroj se však stal symbolem části znaku obce, vyhrazené pro Hubenov. Stával zde dvůr (tvrz), který založil Vilém, bratr Bavora III. ze Strakonice. V r. 1727 založila strakonická vrchnost (za maltézského velkopřevora Gundakara Poppo



Strategie rozvoje mikroregionu SOSP

hraběte Dietrichsteina) na vyvýšenině za vesnicí pod lesem Tisovníkem poplužní dvůr. Později pro po léta vykazované ztráty zanikl.

Rodák z Hubenova Jan Sokol (1886 – 1939) se stal místopředsedou Zemědělské rady v Praze.

1.2.16 Volenice



Vesnice se zde nacházela již v 10. století, první písemná zmínka je z roku 1227. Během staletí vystřídala mnoho majitelů sídlících na tvrzi ve Frymburce a na Rabí, největšího rozkvětu dosáhla pak za pánů Koců z Dobrše a na Ohrazenicích (1504 – 1777). Hlavní dominantou je kostel sv. Petra a Pavla, který v sobě spojuje prvky hned několika slohů – románského, gotického, renesančního i barokního. Zajímavostí kostela je goticko renesanční klenba hlavní lodi, vytvořená architektem Tomášem Červeným z Mendrisia v roce 1577. V kostele se také nachází hrobka rodu Koců z Dobrše, jejíž vchod je přímo před oltářem. Již v roce 1384 je kostel uváděn jako farní, později děkanský. Působil zde dlouhá léta P. Franitšek Šmidinger, který proslul svou dobročinností. Byl bratrem P. Josefa Šmidingera, vlasteneckého kněze a buditele, zvaného „apoštol české knihy“. Další významnou osobností byl P. Václav Chalupský, katecheta ve volenické škole, autor knihy „Cesta českého kněze pod sekeru“. Je to biografie P. Josefa Jílka, faráře v Katovicích a pak krátce v Česticích, vlastence a mučedníka, který byl popraven v káznici v Brandenburku v posledních dnech II. světové války. Poblíž Volenic leží tři samoty: Mrkošín, Přípilka a Šebelovský mlýn. Na samotě zvané Přípilka býval zájezdní hostinec. Obec se nachází v nadmořské výšce 468 m.

Tabulka číslo 14. Dochované historické památky

Číslo rejstříku	Sídelní útvar	Památka
15723 / 3-4466	Volenice	kostel sv. Petra a Pavla
38504 / 3-4467	Volenice	fara
15510 / 3-4470	Volenice	venkovská usedlost
53721 / 3-4468	Volenice	venkovská usedlost
19498 / 3-4469	Volenice	venkovská usedlost

Zdroj: Krajská reprezentace Českého statistického úřadu České Budějovice, internetové stránky Národního památkového ústavu, průzkum zpracovatele, internetové stránky obcí

Muzeum selského statku VOLENICE

Malé regionální muzeum v obci Volenice dokládá život na venkově a to především na zemědělských usedlostech. Je umístěno v památkově chráněném statku, který je postaven ve stylu selského baroka. Má typický štít a řadu dalších znaků lidové architektury.



V původně obytné části statku se nacházejí předměty denní potřeby venkovského člověka a expozice ukazující rodinný i společenský život obyvatel na Prácheňsku. Součástí muzea jsou i hospodářské budovy s expozicemi ukazujícími dávný způsob hospodaření. Najdeme zde celou

Strategie rozvoje mikroregionu SOSP

řadu historických strojů i mechanických pomůcek ke zpracování úrody a využívání zemědělských produktů i potřeb pro chov hospodářských zvířat.

Kromě stálých expozic muzeum nabízí několik zajímavých akcí, které se pravidelně opakují. Konají se ve venkovních prostorách muzea na tak zvaném Selském dvoře, jedná se především o poutě, jarmarky a posvícení, atd.. Jejich prostřednictvím mohou návštěvníci poznat živé regionální tradice, ať již dosud zachované či obnovené, původní řemeslnou výrobu a typické regionální produkty.

Muzeum bylo zřízeno s pomocí finančních prostředků z DT 7 POV Jihočeského kraje.

1.2.17 Zvotoky



Obec leží 14 km jihozápadně od Strakonice (4 km od Kraselova) v údolí Kolčavy (Novosedelského potoka) v nadmořské výšce 500 – 530 m. Její původní název Dvocotloci, resp. Dvokotoky i Okotoky, později též Lokotoky, pochází zřejmě od dvou potoků protékajících vesnicí.

Poprvé je obec připomínána jako součást majetku břevnovského kláštera v roce 1045 v darovací listině knížete Břetislava I. Původní název Dvocotloci pochází od dvou potůčků, původně protékajících obcí. Na návsi stojí kaple Andělů

strážných postavená koncem 18. století.

Obec, která je jednou z nejstarších v kraji, leží v půvabném údolí Novosedelského potoka. V turistickém průvodci z roku 1904 je toto místo označeno jako „ráj v krajině“. Na vrchu Tyterce (severně od obce) prosperoval kdysi žulový lom. Težil se zde zvláštní modrý druh žuly. Dnes je zatopen a malé jezírko pod skalou vytváří pohádkovou scenérii.

Část vsi patřila v letech 1569 – 1850 ke Strakonícím (podle berní ruly strakonického panství z r. 1652 měly zde jen 3 sedláky a 3 chalupy pusté), část r. 1586 k Ohrazenici a v l. 1587 – 1850 k Tažovicím, část do r. 1696 ke Kraselovu a v l. 1696 – 1850 k německému panství. Obživou zdejších lidí byla zemědělská činnost na parcelách, jejichž staré názvy jako např. Za Voselkou, Nad Brabčojci, Nad Pabučinou, Za Válečící, Pod



Klíčovkou, a další čas odvál do zapomnění. Zůstávají ve starých listinách stejně jako třeba Vít Holásek, který tu o 17 strychách v 18. století hospodařil. Ve Zvotokách byl mlýn; v katastru z r. 1714 je uveden Andres Mareš, mlynář a chalupník, který měl v majetku 4 strychy pozemků a „na stálé vodě jednosložní mlýnec“.

Kaple Andělů strážných (obr. 2), nejcennější sakrální památka v obci, byla postavena v roce 1878. Ve vsi je i několik křížků (obr. 3, 4), které pocházejí hlavně z 19. století.

Vrch Tyterec (obr. 5) se nachází 1 km severně od obce. Za jeho vrcholem, kótou 619,8 m n. m., (obr. 6) je malý kamenný lom, v němž se těžil zvláštní modrý druh žuly. Jeho zatopením vzniklo zde jezírko (obr. 7), voda však není ke koupání, pokrývají ji okřehky (lidově žabinec). Tajemné místo pod skalou, obrostlé stromy a křovinami, vytváří pohádkovou scenérii. Vedla sem cesta od samot Skalice.

Strategie rozvoje mikroregionu SOSP

Vrch Hůrka – 1 km jihovýchodně od obce – dosahuje 625,5 m nadmořské výšky. Podle knihy Pavla Kozáka Tajemná místa od Blaníku k Sušici setkávají se na něm tři přímky, vycházející z jednoho dobršského bodu a jak dál uvádí: „V lese těsně před Hůrkou linie přecházejí dvě mohyly a poté končí v krásném prosvětleném borovém lese na malém, ale výrazném vrcholu. Najdeme tu novodobou hranici z kamenů, té si však nemusíme všimnout. Vedle je několik kamenů seskupených jakoby náhodně a mezi nimi malý prázdný prostor. Vstoupíme-li do něj, zaplaví nás velmi příjemná síla... pocit, který člověk dnešního světa už málem ztratil a vydrží nám několik dní.“ Hůrecké svatyni připisuje kromě obřadů i další funkci, a to astronomicko-kalendářní. „Druid tu mohl podle východu a západu Slunce určit dny slunovratů a rovnodenností. Funkce tohoto systému byla dvojitá: vizuální i senzibilní dle energie přímky.“

Starší vesnická architektura (obr. 8, 9) – i přes úpravy, kterými prošla řada stavení ve 20. století, zůstaly i zde domy a budovy, které nesou znaky starší zástavby (19. století), a to především u hospodářských staveb jako jsou stodoly a sýpky.

Škola – v r. 1920 byla v obci zřízena škola, v r. 1928 byla postavena nová budova (v popředí na obr. 1), V současnosti slouží po úpravě jako hospoda a obchod.

Stará lípa – stojí hned za obcí stranou od cesty na Škrobočov, její stáří je kolem 300 roků.

1.2.18 Strakonice



Strakonice jsou významným městem na ji-hu Čech. Leží na soutoku Otavy s Volyňkou, na rozhraní mezi posledními výběžky Brd a podhůřím Šumavy.

Jeho severní okraj je obklopen přirozenou hradbou vrchů: Kuřidlo (546 m), Ryšová, Holý a Šibeniční. Nejznámější z nich je Šibeniční vrch, kde přišel dudák Švanda, postava ze hry J. K. Tyla, málem o život.

Na jihovýchodě se nad městem vypínají Velká Kakada (564 m) a Srpská s Nebřehovickým vrchem.

Město vzniklo ze čtyř osad: Strakonice, Žabokrt, Bezděkova a Lomu.

Historie města je spjata s hradem, který patří mezi nejdůležitější historické památky v Čechách a od roku 1995 je zařazen mezi národní kulturní památky. Je unikátním příkladem raně středověkého hradu. Celá řada jiných hradů se proměnila v ruiny, buď byly zpuštěny ve válkách (za husitů a ve třicetileté válce) nebo jako pevnosti ztratily své opodstatnění. Jeho budování z kamene v první třetině 13. století je spojeno s rodem Bavorů.

Jméno Strakonice se poprvé objevuje v písemných pramenech v roce 1235. Jedná se o listiny Václava I. a Bavor ze Strakonice je uváděn mezi svědky dokumentu. S rodem Bavorů je spjat rozvoj města až do 14. století.

Rod Bavorů, původem z Moravy, měl ve znaku zavínutou střelu. Majetky Bavorů ve svých počátcích sahaly od Vyškova po Olomouc. V druhé polovině 12. století získali Bavorové velmožské postavení a rozvětvili se, stejně jako Vítkovci, v dynastii. Jejich bohatství bylo na svou dobu tak rozsáhlé, že si mohli několikrát dovolit obdarovat johanitský řád. Roku 1243 věnoval Bavor I. a jeho manželka Bohuslava (Bolemila) kostel, část hradu a některé vsi kolem Strakonice johanitům (řádu maltézských rytířů). Tím začíná téměř 700 let dlouhé působení tohoto církevního řádu na strakonickém hradě. Syn Bavor II., zvaný Veliký, se stal v roce 1277 nejvyšším maršálkem království, což byla první hodnost po králi. Pustil se do dalšího rozšiřování a výstavby hradu, stavělo se zejména v jihozápadní části. Hrad tehdy střežily věže (jihozápadní čtvercová věž byla kolem roku 1800 vzhledem ke špatnému stavu stržena). Mezi

Strategie rozvoje mikroregionu SOSP

r. 1260–80 nechal postavit gotickou válcovou věž s břitem zvanou Rumpál (má obdobný půdorys jako věž na hradě Zvíkov, na kterém byli jak Bavor II., tak od r. 1289 i jeho syn Bavor III. královskými purkrabími). Jako symbol středověké pevnosti a také tehdejšího práva v ní byla hladomorna. Přistavěná západní hradební zeď spojila hlavní sídelní bavorovský palác a Rumpál s budovou purkrabství. Bavor II. měl za manželku levobočnou dceru Přemysla Otakara II. Anežku, přezdívanou podle střihu vlasů Palcéřík, a tím se jeho postavení v rámci království ještě upevnilo. Bavor III., syn Bavora Velikého a Anežky, zprvu spravoval všechny statky a kromě stavebních úprav podle tradice svých předků také pokračoval v obdarovávání řádu. Pro potřeby kláštera vznikla za něj křížová chodba mezi kostelem a kapitulní síní. V r. 1313 si rozdělil panství se svými bratry. Sám si ponechal už jen Bavorov. Strakonice se ujal Vilém, který rozdal téměř všechny majetek maltézskému řádu. Bratr Mikuláš působil na hradě v Blatné (větvev Blatenská).

Velký hospodářský rozvoj zaznamenalo město za Bavora IV., synovce Viléma Bavora. Za jeho života získaly Strakonice 8. prosince 1367 důležitá městská práva – vařit pivo a pořádat výroční trhy. Bavor IV., čili Bašek, uděluje v listině z r. 1367 obyvatelům Strakonice tzv. „pravou emfyteuzi“, tj. dědičné držení svých majetků.

Vývoj města v 19. a v první polovině 20. století byl poznamenán postupující industrializací. V r. 1812 získal židovský obchodník Wolf Fürth právo obchodovat s pleteným zbožím a střiční vlnou. Brzy začal i s výrobou tureckých čepiček (fezů). K němu se postupem doby přidali další židovští obchodníci (bratři Weillové, I. Stein, M. Zucker). Ještě v 19. století zaznamenala fezárenská výroba velký rozmach. V roce 1899 vznikla sloučením všech firem akciová společnost pro výrobu fezů se sídlem ve Vídni. Výroba fezů, po které dostal později podnik jméno FEZKO, však od roku 1925 postupně klesala a byla nahrazena výrobou jiné pokrývky hlavy – baretů. Od května 2001 převzala jejich výrobu do výrobního programu pokrývek hlavy v závodě Strakonice a. s. Tonak. V nových objektech transformované společnosti FEZKO, a. s., se dnes zhotovují potahové látky pro automobilový průmysl. V původním závodě Na Dubovci firma FEZKOTEX, a. s., zhotovovala dekorativní plyše a vlněné výrobky, v roce 2011 však ukončila činnost.

V roce 1919 byla založena Jihočeská zbrojovka a Strakonice se staly významným průmyslovým městem. Továrna vyráběla nejprve zbraně, pistole, pušky, kulomety, od r. 1929 jízdní kola, od r. 1932 motokola a od r. 1934 motocykly. V padesátých až osmdesátých letech minulého století exportovaly České závody motocyklové (pozdější název České zbrojovky) motocykly do řady zemí. Značka ČZ vítězila na světových šampionátech. Proslavila nejen svého výrobce, ale i celé město. Slavnou éru motocyklů ČZ připomíná ještě motokrosový areál v nedalekém Jiníně. Výroba motocyklů ČZ skončila, zůstala výroba řetězů i pro automobily, pokračují programy dalších oborů jako slévárnictví, formy, autodíly (turbodmychadla), nezanikla dlouholetá tradice ve výrobě obráběcích strojů.

Vlna industrializace byla ve Strakonících větší než v jiných městech na jihu Čech, přinesla obyvatelstvu více blahobytu, avšak znamenala město výstavbou továrních budov.

V druhé polovině 20. století se výrazně změnil obraz města. Zanikla stará Ohrada se synagogou, část zvaná Medová kaše, původní ulice s rodným domkem F. L. Čelakovského ustoupila moderní zástavbě, i další objekty a části města nahradily nové stavby. Rovněž tu již nenajdeme městskou plynárnu na výrobu acetylénu z r. 1901 (rozvod rour ve městě činil 3 000 m) a jak uvedeno ve starém turistickém průvodci: „*Této příjemné osvětlovací novinky v rozměrech takových jako v Strakonících neužito dosud v celém Rakousku.*“

Počet obyvatel města se od r. 1920 zvýšil ze 7 000 na současných 23 000.

Strakonický hrad není na vrchu, je pohodlně dostupný – na rovině a v samém středu města.

Strategie rozvoje mikroregionu SOSP

Hrad byl založen na ostrohu vytvořeném soutokem řek, chránil jej na severu a východě. Západní a jižní stranu chránily silné násypy a 5–8 m hluboké příkopy naplňované vodou z Otavy protékající kolem zadní brány prolámanou skalnatou šíjí. Tím se stal tento hrad ve své době ojedinělou vodní pevností.

Archeologické nálezy (denár z doby Boleslava I.) v místech dnešní kapitulní síně hradu dokladují existenci sídla z let 1100–1107. Hrad byl během staletí několikrát přestavován a upravován, zejména v 15. a 16. století, kdy byla přistavěna věž Jelenka, takže dnes zde najdeme prvky několika architektonických slohů. I v nové době – po roce 2000 – probíhaly významné renovace a rekonstrukce hradu, a to ve dvou etapách od r. 2005 do konce r. 2010.

1.2.19 Otava

Řeka Otava protéká celým mikroregionem a na jejích březích najdeme obce Střelské Hoštice, Horní Poříčí, Katovice, Pracejovice a město Strakonice.

Otavská cyklistická cesta



Svazek obcí středního Pootaví hned krátce po svém založení (1999) vybudoval s využitím dotace MMR pro mikroregiony - POV typu LEADER cyklostezku z Katovic do Střelských Hoštic pod názvem Otavská cyklostezka.

Ta položila základ dnešní Otavské cyklistické cestě, která sleduje tok řeky Otavy od šumavské Modravy až k hradu Zvíkov, kde se vlévá do Vltavy. V terénu je vyznačena cyklistickými značkami s logem Otavské cyklistické cesty. Trasa je dlouhá 135 km, je středně náročná a vhodná pro trekingová i horská kola. Umožňuje putování krajem Karla Klostermanna, krajem, jehož život v minulosti formovala řeka Otava. Na cestě jsou stopy po středověkém rýžování zlata, pozůstatky po starých sklářích či drsném vorařském řemeslu. Ale především krásná krajina modelovaná nekonečnou silou i jemnými dotyky této kouzelné jihočeské řeky.



Na Otavskou cyklocestu ve Strakonících navazuje postupně reálnizovaná **Volyňská cyklocesta**, která vede do oblasti šumavského Podlesí.

Otavská plavba

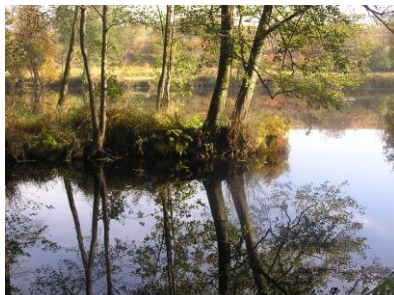


Města Sušice, Horažďovice, Strakonice a Písek vstoupila v roce 2002 do společného projektu s názvem Otavská plavba. Všemi jmenovanými městy protéká řeka Otava, která byla v minulosti významnou dopravní tepnou, zdrojem energie mlýnů a obživy místních obyvatel. Proslula i jako zlatonosná. Dnes již toto pozbylo na významu. V současné době je Otava vyhledávána nejen vodáky, milovníky přírody a rybáři, ale zvláště turisty od nás i ze zahraničí.

V současné době je řeka Otava díky romantickému charakteru, přírodním podmínkám, historickým památkám, množství kempů a tábořišť, hotelů, penzionů a restaurací, četným stezkám pro cyklisty a pěší turisty, půjčovnám lodí a v neposlední řadě díky možnosti rybolovu v pstruhových a parmových vodách turisticky velmi atraktivní.

Strategie rozvoje mikroregionu SOSP

Každá česká řeka má svého nezaměnitelného ducha, často umocněného místními příběhy a pohádkami. Otava není v tomto ohledu výjimkou. Navštívit Pootaví znamená pro většinu turistů a rekreatů „zažít“ osobitou atmosféru naší prastaré řeky.



1.3 Poloha, geologické poměry a klimatické podmínky

1.3.1 Střední Pootaví

Řešené území je střední částí Strakonického okresu a jeho pomyslná hranice probíhá na západě souhlasně s rozmezím s okresem Klatovy a na jihu s okresem Prachatice. Za obcí Čepřovice se zvedá severovýchodním směrem a běží po obvodu katastrálního vymezení obcí Skály, Kváskovice, Radějovice a u obce Cehnice kolmo přetíná komunikaci I. třídy Strakonice-Vodňany, aby se za katastrem obce Čejetice napojila na hranici s okresem Písek. Po ní se hranice řešeného území zvedá severozápadně až k obci Velká Turná, obíhá obec Radomyšl, aby se vrátila zpět severním směrem, kde zahrnuje obec Chrášťovice a běží po komunikaci západním směrem na Horažďovice, kde se napojí do výchozího místa na rozhraní s okresem Klatovy.

Z hlediska geomorfologického členění severní část území Strakonicka spadá do Českomoravské subprovincie reprezentované Středočeskou pahorkatinou. Ta je zbytkem třetihorního zarovnaného povrchu s mírně zvlněným reliéfem o nadmořské výšce mezi 500 - 600 m. V daném území je reprezentovaná především Blatenskou pahorkatinou resp. její částí - Horažďovickou pahorkatinou. Poměrně ploché území této pahorkatiny má nejvyšší bod Hřeben (596,5 m n.m.) těsně za hranicí posuzovaného regionu.

Mezi oba hlavní geomorfologické celky Středočeskou pahorkatinou a Šumavským podhůřím ještě do oblasti zasahuje podél města Strakonice Českobudějovická pánev jako součást Jihočeských pánví.

Nejvýše položená sídla jsou Strašice, nejnižší Pracejovice.

1.3.2 Horniny a reliéf

Celé řešené území náleží k Českému masívu, který je geologicky jednou z nejstarších částí evropské pevniny. V nejstarší době byla tato oblast zalita mořem, na jehož dně se hromadily mohutné vrstvy usazenin z okolní pevniny. Intenzita sedimentace byla velmi různá, proces usazování několikrát přerušil ústup moře. Původní měkké a sytké sedimenty se zpevňovaly a vlivem horotvorných procesů se dostávaly do větších hloubek, kde vlivem vysokých teplot a tlaku zbrídlíčnatěly, (krystalické břidlice).

Krystalické moldanubikum tvoří převážně skalní podklad řešeného území. Jeho jednotvárná série, jejíž původní horniny dosahují několikakilometrové mocnosti, se usazovala v hlubokých částech mořské prohlubně za

Strategie rozvoje mikroregionu SOSP

poměrného tektonického klidu a značného nanášení jílovitého a písčitého materiálu. Z toho pak vznikaly opakovanou přeměnou především biotitické pararuly a migmatity rozličného typu. Příznačné je pro tuto jednotvárnou sérii nepatrný podíl hornin odlišného složení, např. krystalických vápenců, dolomitů a ojediněle těž amfibolitů.

Pestrá série, jež se od jednotvárné odlišuje četnými vložkami krystalických vápenců spolu s přechodnými polohami dolomitů, erlanů, eklogitů a amfibolitů, grafitických hornin a křemenců, je zastoupena v území jen v malé míře západně a jižně od Strakonice.

Jižní část vymezené oblasti zabírá šumavská větev moldanubického plutonu. Nejstaršími horninami jsou zde diority, k mladším patří granodiority, k nejmladším žuly s bohatým žilným doprovodem. Severozápadní část (mezi Horažďovicemi a Strakonice) sem proniká středočeský pluton se zastoupením především biotitickým granodioritem a křemitým dioritem červenského typu.

Tyto horniny se těží v oblasti na mnoha místech s využitím jako stavební a dekorační kámen.

Nejvýše položená sídla jsou Strašice, nejnižší Pracejovice.

1.3.3 Podnebí

Klimaticky se Strakonický region dělí na dvě oblasti. Klimatická oblast B3 v podélném pásu Horažďovice - Strakonice (mírně teplá oblast) s charakteristikou okrsku mírně teplý, mírně suchý, převážně s mírnou zimou. Ostatní území leží v okrsku B5 s charakteristikou mírně teplý, mírně vlhký, vrchovinový.

Průměrná roční teplota 6,5 °C, v období vegetace 12,5 °C.

Oblast je dále charakterizována:

- průměrný počet letních dní v roce 30 - 40
- průměrný počet ledových dní v roce 40 - 50
- průměrný počet mrazových dnů 120 - 130
- počet dní s teplotou nad 0°C 270
- počet dní nad 5°C 210
- počet dní nad 10°C 150
- počet dní nad 15°C 65
- průměrný počet:
 - jasných dnů 40
 - zamračených dnů 145
 - s mlhou 57

Průměrné datum prvního mrazivého dne 1.10. a posledního mrazivého dne 1.5.

Strategie rozvoje mikroregionu SOSP

Tabulka číslo 15. Průměrná teplota vzduchu v jednotlivých měsících (dle dlouhodobých klimatických map):

I.	II.	III.	IV.	V.	VI.	VII.	VIII.	IX.	X.	XI.	XII.
-2	-1	3	6	12	15	17	17	12	7	3	-2

Tabulka číslo 16. Dlouhodobý průměrný úhrn srážek v mm v jednotlivých měsících:

I.	II.	III.	IV.	V.	VI.	VII.	VIII.	IX.	X.	XI.	XII.
30	27	30	45	70	85	90	65	50	45	35	35

Průměrný roční úhrn srážek dosahuje 550 - 600 mm, v období vegetace 400 mm.

Tabulka číslo 17. Úhrn srážek za rok 1998 naměřený na nejbližší stanici Kocelovice:

I.	II.	III.	IV.	V.	VI.	VII.	VIII.	IX.	X.	XI.	XII.
14,4	8,1	43,5	8,3	34,2	243,7	66,4	31,2	104,3	97,4	41,5	20,9

Průměrná relativní vlhkost vzduchu:

- v červenci ve 14,00 hodin: 60%
- v prosinci ve 14,00 hodin: 87%

Uvedené údaje jsou průměrným ukazatelem, klimatické podmínky jsou úměrné nadmořské výšce, ve které jsou jednotlivá sídla lokalizována. Jihozápadním směrem k okraji popisovaného regionu zasahuje drsnější klima Šumavského podhůří.

Zdroj: Český hydrometeorologický ústav

1.3.4 Půda, vegetace, fauna

Z hlediska půdní druhovosti převažují v řešeném území hlinité až hlinitopísčité půdy. Podle zařazení do půdních typů převažují podzolové půdy a podzoly. Do Volyňské oblasti zasahují již typy hnědých horských lesních půd.

Z hlediska původu, vývoje a především druhového zastoupení květeny lze řadit oblast do subhercynské fytogeografické oblasti. Původním vegetačním krytem byly listnaté lesy a to v Šumavském podhůří převládaly různé druhy bučin (lipové či dubové bučiny), v nižších polohách v severní části popisovaného území převládaly spíše acidofilní doubravy (porosty dubu letního s místy vtroušeným dubem zimním, břízou a lípou). V době halštatské mohylové kultury došlo vlivem dlouhotrvajícím, převážně pastevním využíváním k hlubokým změnám ve složení těchto původních lesů nebo k jejich úplné likvidaci. Jejich náhrada během prvního staletí našeho letopočtu neznamena obnovení původního krytu, ale přispěla ke vzniku relativně sušších a teplomilnějších lesů tvořených náhradními dřevinami (duby, břízami, osikami, borovicemi). Převážná část původních listnatých nebo smíšených lesů byla však nahrazena ekonomicky výnosnějšími smrkovými monokulturami.

Trvalé odlesnění na druhé straně umožnilo průnik teplo a světlomilnějších druhů rostlin a umožnilo rozvoj zemědělské výroby. V současné době podíl lesních ploch představuje na Volyňsku 23,55 % a podíl zemědělské půdy je ve volyňském subregionu 66,63 % (viz tabulka a obrázek na další straně).

V krajině šumavského podhůří přetrvává bohatá a dosti teplomilná nelesní květena. Z travin je to tráva válečka prapořitá, kvetoucí druhy zastupuje smolníčka obecná, úročník bolhoj, čičorka pestrá, jetel horský

Strategie rozvoje mikroregionu SOSP

a zlatý, různé druhy divizen, pupava obecná. Keřové patro zastupují porosty trnek, hlohů, lísek a mnoho druhů planých růží. V lesních okrajích jsou zastoupeny břízy, osiky, lísky, jeřáby a jívy. Na sušších loukách a pastvinách v pahorkatinném prostředí lze registrovat vzácné vstavače: kukačky, osmahlého a bezového. Poněkud častěji se zde vyskytují další vstavačové rostliny: bradáček vejčitý, vemeníček zelený, vemeník dvoulistý a pětiprstka žežulník.

Ve smrkových monokulturách a druhotných borových lesích je květena chudší. Podrost tu tvoří hlavně borůvka, brusinka, vřes, šřavel kyselý, starček hajní, přeslička lesní, ostřice třeslicovitá. Z kapradin pak mohutná hasivka orličí.

V lesích bukových se dochovala bohatší a významnější květena, např. mařinka vonná, kokořík mnohokvětý, hluchavka žlutá, vrání oko, věsenka nachová či konvalinka vonná. Na skalnatých stanovištích údolí Otavy se mnohde uchovaly i původní reliktní bory se zimostrázkem alpským nebo medvědicí lékařskou. V okolí obce Rovná je chráněné naleziště hořce jarního (poblíž Rovenského rybníka).

V popisovaném území je poměrně běžná lovná zvěř: srnčí, koroptve, bažanti i zajáci. Poměrně početná je i černá zvěř. V lesích i polích je početná a typická ornitofauna. Běžní lesní ptáci jsou brávník lesní, kvíčala euroasijská, strakapoud velký, sojka obecná, kukačka obecná. Vyšší polohy hostí kosa horského a ořešníka kropenatého. Z luk a obdělávaných polí ubývá křepelky a koroptve polní. V lesopolních okrajích se objevuje poštolka obecná. Z plazů a obojživelníků lze nalézt skokana hnědého, ropuchu obecnou, rosničku, ještěrku živorodou, slepýše křehkého a užovku obojkovou.

Dostatek potravní nabídky zde mají běžné šelmy jako kuna lesní, hranostaj a lasice kolčava i tchoř tmavý. Hojně se vyskytuje i liška obecná.

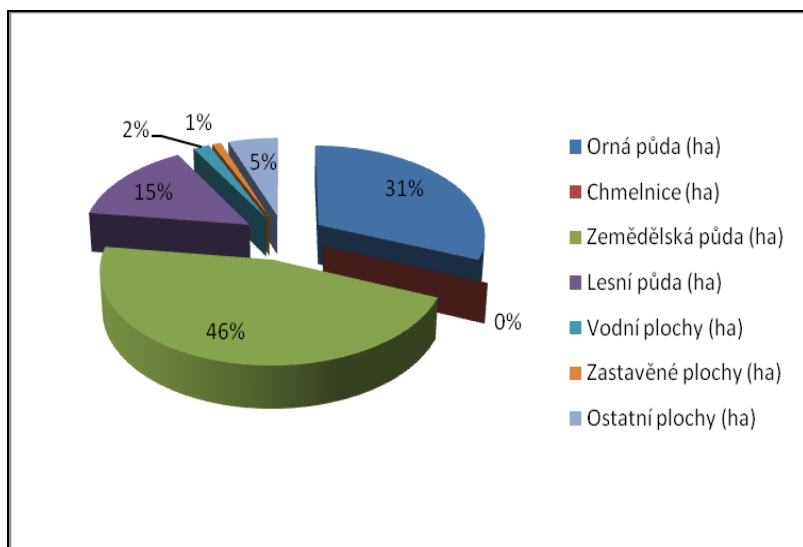
Tabulka číslo 18. Struktura půdy v mikroregionu střední Pootaví

Obec	Orná půda (ha)	Chmelnice (ha)	Zemědělská půda (ha)	Lesní půda (ha)	Vodní plochy (ha)	Zastavěné plochy (ha)	Ostatní plochy (ha)
Drouzetice	322	0	384	85	4	5	43
HorníPoříčí	463	0	551	59	33	9	53
Chrástovice	562		787	150	46	10	79
Kalenice	197	0	310	63	7	4	28
Katovice	563	0	719	118	24	22	75
Kladruby	242	0	311	117	3	4	21
Krejnice	188	0	268	44	2	3	29
Krty-Hradec	357	0	413	6	29	6	41
Mnichov	480	0	687	57	32	8	47
Novosedly	490	0	619	165	6	12	42
Pracejovice	280	0	432	287	15	9	57
Strašice	356	0	548	203	4	7	51
Střelské Hoštice	1 052	0	1 466	360	50	29	178
Štěchovice	335	0	445	238	6	6	35
Únice	236	0	258	279	50	3	19
Volenice	653	0	1 060	415	10	18	92
Zvotoky	126	0	254	106	2	3	27
celkem	27 068	0	39 778	12 650	1 568	853	4 657

Zdroj: ČSÚ k 31.12.2014

Strategie rozvoje mikroregionu SOSP

Obrázek číslo 2. Struktura zemědělské půdy



1.3.5 Rybníky

V popisovaném území zbytkové části okresu existence rybníků není již tak výrazná. Ve Volyňské oblasti vzhledem k reliefu Šumavského předhůří není žádný významný rybník. Ve Strakonické oblasti lze zaznamenat rybníky jižně od okresního města mezi obcemi Sousedovice a Mutěnicí, kde největší je Velkohorský rybník a severně od Strakonice Horní a Dolní Řepický potok. Menší rybníky se vyskytují v okolí obce Čejetice. Rybníky jsou vesměs pronajaty Školnímu rybářství Protivín nebo jsou vlastněny a spravovány obcí.

1.3.6 Vodní toky

Řešená oblast náleží k hydrologickému povodí 1-08 řeky Otavy. Ta v popisovaném mikroregionu nabírá vody z pravé strany Novosedelského potoka a Volyňky.

Otava vzniká soutokem horských řek Vydry a Křemelné u Čeňkovy pily na Šumavě, teče severně a u Horažďovic mění velkým obloukem směr toku na východní. Do regionu přitéká od Horažďovic. Protéká Strakonícemi a za Čejeticemi opouští region.

Otava patří k tokům s kolísavým vodním stavem, který se rychle mění po srážkách.

Volyňka - pramení na svazích Světlé hory, teče téměř stále na sever ke Strakonícím, kde ústí na ř.km 54,65 do Otavy

Koryto řeky Otavy a Volyňky v přirozeném stavu provede 1 a 2 letou velkou vodu, při větších průtocích dochází k rozlivům do údolní nivy. V minulosti byla řeka upravována tak, aby se zátopy omezily. Při umísťování jakýchkoliv aktivit do inundačního území obou řek, je nutné předem vyřešit ochranu před účinky velké vody a zajistit bezpečný průtok velkých vod a průchod ledů po celé trase řeky Otavy a Volyňky.

1.3.7 Ostatní vodní plochy

Vodní plochy většího významu se nacházejí mimo hranice regionu. Jde především o rybníční soustavy, budované hlavně ve 13. - 16. století. Tyto soustavy jsou soustředěny zejména v kotlinách a plochých

Strategie rozvoje mikroregionu SOSP

pahorkatinových reliéfech. Rybníky lze rozdělit dle soustředěného výskytu na Blatenskou, Vodňanskou a Putimskou rybníční soustavu.

1.4 *Infrastruktura a doprava*

Rozvoj technické infrastruktury byl ve sledovaných obcích regionu v minulých desetiletích v souvislosti s rozvojem jen tzv. střediskových obcí značně zanedbáván. Určitý pozitivní rozvoj byl zaznamenán jen u větších sídel, čímž došlo k dalšímu prohloubení rozdílu ve vybavenosti oproti vesnickým lokalitám. I když nespornou roli na stagnaci rozvoje inženýrských sítí mělo státní vlastnictví a limitovaný způsob investičních prostředků.

Současný stav vybavenosti území technickou infrastrukturou schematicky ilustruje dále uvedená tabulka.

1.4.1 **Vodohospodářská infrastruktura**

Situace v oblasti vodohospodářské infrastruktury je v jednotlivých obcích rozdílná. Z hlediska zásobování pitnou vodou nejsou na území mikroregionu žádné větší potíže.

Obecně je možné říci, že ve většině případů pokrývá veřejný vodovod potřeby obyvatel obcí mikroregionu, jednotlivé místní části pak v některých případech čerpají vodu z vlastních studní. V této souvislosti je potřeba zdůraznit, že vybudování veřejných vodovodů i v těchto osadách by mělo být předmětem zájmu každé obce, protože ne ve všech případech mají studně potřebnou vydatnost vody.

Z hlediska kanalizace je situace v obcích dostatečná. Kanalizační řád není pouze v obci Zvotoky. V oblasti čistíren odpadních vod existují značné rezervy neboť ČOV jsou pouze v Horním Poříčí, Katovicích, Střelských Hořticích a Volenicích. V připravovaných projektech většiny obcí je vybudování vlastní ČOV zařazeno, nicméně velkým problémem je značná finanční náročnost spojená s vybudování ČOV. Pro malé obce s malými rozpočty se jeví jako značný problém. Jedním z řešení jsou dotační tituly zaměřené na budování ČOV. I přesto je vybudování ČOV spojeno se značným zadlužením obce.

1.4.2 **Odpadové hospodářství**

Svoz odpadu pro obce mikroregionu střední Pootaví zajišťují tyto firmy: Technické služby Strakonice, Becker Plzeň, Rumpold a Alba Plzeň. Odpad je odvážen na skládky jednotlivých firem. Frekvence odvozu odpadu se liší od jeho druhu. Svoz tuhého domácího odpadu probíhá jedenkrát týdně.

Nebezpečné odpady, jako jsou např. akumulátorové baterie, suché galvanické články, zbytky barev, laků a ředidel, zbytky léků, upotřebený automobilový olej, staré zářivky, televizory, zařízení domácího chlazení apod. jsou vyváženy jednou až dvakrát za rok.

Dále probíhá v obcích alespoň jedenkrát ročně svoz železa.

1.4.3 **Energetická infrastruktura**

Obce analyzované oblasti jsou zásobeny elektrickou energií z napájecích zdrojů - rozvoden 110/22 kV Strakonice, Mirovice, Prachatice, Písek, Vimperk a Mydlovary s jednotným napětím v distribuční síti 22 kV.

Strategie rozvoje mikroregionu SOSP

Z hlediska nadřazené energetické soustavy je to VVN 400 kV probíhající v okolí obce Řepice. Největší odběratelé (i v rámci celého okresu) ČZ Strakonice a České dráhy jsou zásobovány z vlastních rozvodů 110 kV. Rezerva ve stávající síti umožňuje i požadovaný rozvoj.

Dodávku zemního plynu zajišťují v analyzovaných lokalitách výhradně Jihočeské plynárny a.s. České Budějovice realizovanými odbočkami z dálkového plynovodu DN 600 procházejícím okresem Strakonice. V současné době jsou plynofikovány obce mikroregionu Horní Poříčí, Katovice a Pracejovice.

O rozvod plynu je v jednotlivých obcích zájem. Jako problematická se jeví otázka finanční, kdy plošná plynofikace obce je realizována ze sdružených prostředků s největším podílem obce (včetně dotací a půjček). Plynárenský podnik zpravidla investuje do vysokotlaké přípojky a regulační stanice. V obcích s malým počtem odběratelů je tuto investici nutno zvážit i s ohledem na to, že přechod na jiný zdroj vytápění si vyžádá i nemalé finanční prostředky v přípojovaných objektech, které musí hradit odběratel.

1.4.4 Telekomunikační infrastruktura

Telekomunikační sítě jsou v dané oblasti zavedeny do všech obcí, každá obec má také veřejnou telefonní stanici. Přestože je na území mikroregionu dostatečné množství vysílačů (zastoupení mají všechny tři u nás působící společnosti), objevují se v některých oblastech mikroregionu problémy s dosahem signálu poskytovatelů mobilních telefonních služeb. Je to především charakterem krajiny v některých částech mikroregionu.

Z hlediska internetového připojení není situace nejlepší jak podle průměru České republiky, tak i podle průměru členských států EU. Tradiční připojení (Dial up a jeho formy) jsou sice možné z hlediska vybavenosti každé obce telefonní infrastrukturou, nicméně tento druh připojení neposkytuje dostatečně kvalitní možnost využití internetu. Další formy připojení (satelit, pronajatý okruh, optický kabel atd.) jsou vhodné pro šíření širokopásmového internetu a nabízejí mnohem kvalitnější připojení, avšak jejich využití není možné vždy. Ovlivňujícími faktory jsou finanční prostředky, ráz krajiny a další faktory. Procento připojení obyvatel se pohybuje v intervalu od 5 - 20 %.

1.4.5 Doprava a dopravní obslužnost

Silniční doprava a síť silnic

Územím posuzovaného regionu vedou dvě důležité komunikace I. třídy (B 1) a to silnice č. 22. zařazená do sítě mezinárodních silnic s označením E 49 procházející částečně územím v jeho severním cípu ve směru východ – západ. Tato komunikace propojuje region s dalšími vnějšími důležitými centry okresů a krajů (Plzeň, Karlovy Vary, Cheb) na západě až ke státní hranici s Německem, Č. Budějovice, Třeboň až ke státní hranici s Rakouskem na východě, Vimperk se státní hranicí na jihu a hlavní město severně regionu.

Ostatní poměrně hustou síť tvoří silnice:

- I/22 - ve směru Klatovy-Horažďovice-Strakonice-Vodňany (s napojením na I/20)
- II/172 - Katovice - Volenice - Frymburk
- II/173 - Sedlice (odbočením z I/20)-Radomyšl-Strakonice
- II/138 - Horažďovice-Chrástovice-Radomyšl-Osek -přes I/4 - Písek
- silnice III. třídy převážně místního významu.

Strategie rozvoje mikroregionu SOSP

Nedostatkem komunikací I. třídy je, že cca dvě třetiny nejsou konstruované na normovou šíři S 11,5. Nedaří se rekonstruovat kolizní úseky, odstraňovat nehodová místa, chybí, a to především u silniční sítě spravované obcemi, dostatek finančních prostředků na jejich údržbu (i zimní), opravy a doplňování dopravního značení jak svislého tak vodorovného.

Dalším nedostatkem který v dopravní síti regionu je vedení průtahových silnic I. třídy centrem obou největších středisek s dopravními závadami jak na komunikaci č. 22 tak i č. 4 ve Strakonících, tak i ve Volyni, kde tranzitní komunikace prochází přímo přes náměstí v historickém centru.

Železniční síť

Základní síť železnic je tvořena tratí č. 190 - České Budějovice-Strakonice-Plzeň na ní napojena trať regionálního významu č. 208 - Březnice-Blatná-Strakonice-Volyně-Vimperk. Strakonice tak představují železniční křižovátku regionálního významu. Železniční trať Č. Budějovice - Plzeň je jednokolejná a elektrifikována (střídavý proud 25 kV). Trať č. 208 je rovněž jednokolejná provozována v motorové trakci.

Doprava v klidu

Jako v celé republice tak i v tomto regionu (zvláště v sídlech s větší dopravní koncentrací) je velkým problémem doprava v klidu, způsobená nedostatečnou reakcí na současný stupeň motorizace, nedostatkem vhodných ploch pro realizaci odstavných parkovišť a nedostatek finančních prostředků (nebo investorů) pro realizaci velkokapacitních parkovacích objektů.

Letecká doprava

Letecká doprava není v regionu provozována, letiště ve Strakonících provozuje sportovní a vrtulníkové létání.

Autobusová dopravní obslužnost

Ke standardu života obyvatel obcí patří, že stát ve spolupráci se samosprávou garantují dopravní obslužnost území veřejnými dopravními prostředky (v rámci zajištění veřejné služby) s jízdným, které by mělo být dostupné všem skupinám obyvatelstva. Zdroje pro financování dopravní obslužnosti jsou: ze státního rozpočtu dotací Okresním úřadům s kritérii podle geografického postavení, provozní ztráty a ujetých kilometrů, z rozpočtu okresního úřadu (částečnou úhradou provozní ztráty), z municipalitních rozpočtů a případného příspěvku zaměstnavatelů.

Ztrátovost přepravních linek tak nabyla na významu. Tato ztrátovost byla vesměs řešena cestou omezování či rušení tzv. neefektivních linek se současnými požadavky rozhodujícího (bývalého monopolního) přepravce ČSAD na finanční dotace. Rušení linek a omezování spojů má protisměrné důsledky ve snížení zájmu veřejnosti o veřejnou dopravu s následkem dalších ztrát.

Zejména pro obce bez školské a zdravotní vybavenosti a nedostatkem pracovních příležitostí je zabezpečení dopravní obslužnosti existenční záležitostí. Při rozhovorech s jednotlivými starosty zúčastněných obcí byla úroveň dopravní obsluhy hodnocena jako nedostatečná (převážně o víkendech) a pro rozpočty obcí finančně náročná. Přepravní linky jsou podmíněny provozu školních a předškolních zařízení a „sichtám“ v rozhodujících průmyslových podnicích (jednou za čtrnáct dní večerní linky).

Strategie rozvoje mikroregionu SOSP

1.4.6 Stav komunikací

Stav komunikací v jednotlivých částech mikroregionu vykazuje značné rozdíly, což je dáno i polohou některých obcí na dopravních tazích celokrajského významu, na rozdíl od menších obcí s polohou okrajovou, nemajících význam pro dopravu ve větším spádovém území.

V nejlepším stavu se nachází obě dvě komunikace I. třídy, které procházejí územím mikroregionu a jsou ve správě Ředitelství silnic a dálnic ČR. Výše zmíněné komunikace II. třídy jsou rovněž v poměrně dobrém stavu. Nejhorší situace je u místních komunikací, které jsou v majetku obcí. Obce spravují místní komunikace v délkách od 1 do 42 kilometrů, přičemž zhruba 50 až 80 procent těchto cest vyžaduje určitý stupeň rekonstrukce. Jedná se většinou o problematiku silnic s nezpevněným povrchem, u nichž mají již obce navrženy úpravy, chybí na ně pouze finanční prostředky. Dále se jedná například o osázení krajnic komunikací vyšší zelení v zájmu zachování venkovského charakteru krajiny.

1.4.7 Cyklodoprava

Vhodnou a stále více vyhledávanou formou turistiky je cykloturistika využívající stávající již značené trasy či nově vzniklé, (a v rozvojových plánech mnoha municipalit plánované). Jihočeské trasy jsou součástí mezinárodních cyklistických tras.

V současné době prochází územím středního Pootaví tyto cyklotrasy: 1062, 1067, 1064, 1066, 1045, 1068, 1070, 1072, 1112, 121 a 1071.

1.4.7.1 Předpoklady pro rozvoj cyklistické dopravy

Střední Pootaví má vzhledem k charakteru území, na kterém se rozkládá, poměrně vhodné podmínky pro rozvoj cyklodopravy. Hustá síť pozemních komunikací, atraktivní příroda s množstvím zajímavostí a kulturních památek a pahorkatinná oblast – to vše jsou reálné předpoklady pro rozvoj cykloturistiky. Kromě topografie mikroregionu je pro cyklistickou dopravu optimální i vzdálenost mezi obcemi mikroregionu a centrem oblasti – městem Strakonice, které samo o sobě představuje turisticky atraktivní destinaci. Všechny výše jmenované předpoklady předurčují záměr rozvíjet síť cyklostezek a tras v mikroregionu Strakonicko k úspěchu.

Mikroregion má potencionálním cykloturistům co nabídnout. Zdejší krajina se vyznačuje množstvím lesů, množstvím menších rybníků a místy také magické kameny. Tento kraj je velice vhodný pro cykloturistiku, s většinou málo frekventovanými silnicemi třetí třídy často lemovanými alejemi stromů. Předpokladem pro rozvoj cykloturistiky je i dobrý přístup do dané oblasti vlakovými spoji, kterými je možné převážet kola.

Cyklistická doprava má v mikroregionu dobré podmínky rozvoje z důvodu:

- Zdravého životního prostředí regionu
- Zvyšujícího se zájmu turistů i místních obyvatel o cyklistiku, zdravý životní styl
- Kvalitní a široké nabídky turistických atraktivit a cílů – přírodních a historických památek
- Síť vyznačených místních cyklotras, existence projektů na značení cyklotras v územích, kde cyklotrasy dosud vyznačeny nejsou

Strategie rozvoje mikroregionu SOSP

- Existence dálkových a regionálních cyklotras propojujících Jihočeský kraj se sousedními kraji a okolními státy Bavorsko a Rakousko

Faktory brzdící rozvoj cyklistické dopravy:

- Špatný povrch komunikací, po kterých jsou cyklotrasy vedeny, chybějící nebo zničené značení tras
- Nedostatek finančních prostředků na obnovu a údržbu značení a povrchů cyklotras
- Nedostatek kvalitních produktů v cestovním ruchu a v cykloturistice zvláště
- Nedostatek doprovodných služeb – půjčovny a opravy kol, stravování a ubytování v malých obcích, vybavení mobiliářem, informačními tabulemi apod.
- Malý počet cyklostezek

Základní směry rozvoje cyklistické dopravy:

- Zajistit rovnoměrné doznačení sítě strakonických cyklotras dle existujících návrhů a projektů v územích, kde chybí značení cyklotras v terénu
- Zajistit postupné vybavení cyklotras mobiliářem, zlepšit informovanost cyklistů v terénu
- Zajistit finanční prostředky a zdroje (programy EU, státní rozpočet, Klub českých turistů, města, obce, krajský úřad, centrála cestovního ruchu, sdružené prostředky podnikatelů, sponzorů apod.) na postupnou obnovu a údržbu značení a povrchů cyklotras v místech, kde jsou vážně narušeny (povodně 2002, následky mrazů, vandalové apod.)
- Podporovat doprovodné služby cyklistům – opravy, půjčovny apod.

1.7.7.2 Sít' cyklotras v regionu

Současné cyklotrasy

Pootavím vedou v současné době dva typy cyklotras, hlavní, postupně označované a doporučené, dosud neznačené. Doporučené cyklotrasy jsou vedeny po vedlejších, méně frekventovaných silničkách, místních komunikacích, které nejsou často v nejlepším stavu, v některých úsecích i po polních cestách a lesních cestách. Navzájem se křížují a je možné zvolit dle kondice a počasí trasy krátké i delší. Dále tvoří spojnice i mezi hlavními trasami, které jsou v mapě označovány červeně a číslovány. Doporučené cyklotrasy najdete v mapě značené modře a můžete se po nich vydat i na pěší výlety, při nichž lze některé silniční úseky nahradit cestou po zelené či červené turistické značce.

Trasy již navazují nebo budou navazovat na další v oblasti Jihozápad a jsou použitelné jako průjezdní.

Strategie rozvoje mikroregionu SOSP

Tabulka číslo 19. Jednotlivé cyklotrasy v mikroregionu

Trasa číslo	Průběh trasy	Trasa km
1	„Lidová architektura“ Katovice – Mnichov – Sedlo – Hlupín – Mečichov – Nahošín – Třebohostice – Únice – Krty – Katovice	26
2	„Naučnou stezkou“ Katovice – Novosedly – Štěchovice – Kladruby – Kozlov – Střelské Hoštice – Zadní Hoštice – Dolní Poříčí – Katovická (kněží) hora – Katovice	20
3	„Velký prácheňský okruh“ Katovice – Pracejovice – letiště Strakonice – Mutěnice – Sousedovice – Smiradice – Kraselov (odbočka Boží kámen; poslední úsek pěšky) – Boží kámen – Tažovice – Volenice – Horažďovice – odbočit na Prácheň – zpět Horažďovice – Lázně sv. Anny – Kozlov – Střelské Hoštice – Horní a Dolní Poříčí – Katovice	47,3
4	„Malý prácheňský okruh“ Katovice – Novosedly – Štěchovice – Volenice – Kalenice – Věřečov – Boubín – Horažďovice (trasa 1066) – rozcestí Prácheň – zpět rozcestí – lázně sv. Anny – Kozlov – Střelské Hoštice – Horní a Dolní Poříčí – Katovická (kněží) hora – Katovice	33,1
5	„Za přírodními krásami“ Katovice – Pracejovice – rozcestí Drachkov – Drachkov – Makaron – Sloučín – Novosedly – Dolní Poříčí – Katovická (kněží) hora – Katovice	20,1
6	„Severní vyhlídkový okruh“ Katovice – Mnichov – samota Borek – Zadní Borovice – Třebohostice – Chrástovice – Podolí – Černíkov – Drouzetice – kolem Střelnice – sídliště Strakonice – Starý Dražejov – Střela – Katovice	26,9
7	„Jižní vyhlídkový okruh“ Katovice – Novosedlí – štěchovice – Volenice – Tažovice – Zvotoky – rozcestí směr Hoslovice, Hodějov – Škrobočkov – odbočka Mladotický vrch (po žluté, po kole neprůjezdné) – Mladotice – Kraselov – sv. Anna – Drachkov – Pracejovice – Katovice	27,7
8	„Za energetickými body“ Katovice – Sloučín – Koclov – Novosedlí – Taž. Lhota – odbočka Boží kámen – Tažovice – Kraselov – sv. Anna – Kraselov – Smiradice (odbočka Kbíl) – Sousedovice – Drachkov – Pracejovice – Katovice	26,5
9	„Prehistorický okruh“ Katovice – Pracejovice – Bažantnice – Pracejovice – letiště Strakonice – Mutěnice – Sousedovice – Libětice (hradiště 1 km) – Sousedovice (odbočka Kamenná bába, po zelené; na kole neprůjezdné) – Drachkov – Pracejovice – Katovice	24,6
10	„Strakonickým podskalím“ Katovice – Mnichov – Krty-Hradec – Starý Dražejov – Nový Dražejov)přejezd hlavní silnice k autobusové zastávce Podskalí, část naučné stezky; k pivovaru Nektar) – strakonický hrad – Pracejovice – Katovice/Liboc – Katovice	21
Cyklotrasy Volenickem		
1	„Za kladrubským drakem“ Volenice – Štěchovice – Kladruby – Kalenice – Volenice	10,1
2	„Krajem rybníků“ Volenice – Kalenice – Krejnice – Frymburk – Volenice	12,8
3	„Přes dva brody“ Volenice – Frymburk – Damětice – Krejnice – Volenice – Tažovice – Tažov. Lhota – Štěchovice – Volenice	24

Zdroj: publikace SOSP „ Středním Pootavím na kole i pěšky“

1.5 Ekonomické prostředí

Hospodářská základna regionu Strakonicko (vymezeného územím spadajícím pod pověřené úřady Strakonice a Volyně), je - i přes určitá specifika - nesporně součástí hospodářství na úrovni vyšších územně-ekonomických struktur. Těsné prostorové vazby některých produkčních faktorů (např. vyjíždka a dojíždka za prací, poptávkové směry, kooperace, surovinové toky a zejména územní rozsah trhu široké škály zde produkovaných druhů zboží a služeb) vyžadují posoudit ekonomickou základnu předmětného regionu alespoň v kontextu celého okresu. Současně si je třeba uvědomit skutečnost, že řada zde vznikajících výrobků překračuje nejen hranice okresu, ale také kraje a některé z nich se úspěšně uplatňují i na trzích v zahraničí.

Přirozeným centrem průmyslové výroby a služeb v regionu je město Strakonice. Tradičními podniky jsou Fezko a ČZ Strakonice. Nejvíce podnikatelských subjektů působí především v oblasti služeb (v pohostinství, cestovním ruchu), pak ve stavebnictví a průmyslu.

Vývoj ekonomické základny

Uplynulé desetiletí od roku 1990 je nesporně jedním z období v posledních 50ti letech, ve kterém došlo k nejvýraznějším (individuálně až dramatickým) pohybům v ekonomické základně na území strakonických municipalit. Přesto i předešlé období bylo poznamenáno znatelnými vývojovými změnami (často neméně dramatickými). Jednou z nich bylo, že vedle dříve (do padesátých let) majoritní zemědělské výroby (spolu částečně lesnictvím a na sledovaném území i v menším rozsahu rybníkářstvím) se postupně doplňuje již existující výrobní základna zejména ve strojírenství, textilním/konfekčním a potravinářském průmyslu o některé další výrobní provozy těchto oborů. V řadě případů se tento rozvoj mohl opřít o dlouholetou tradici výroby, jejíž výsledky přesáhly daleko hranice regionu i celé republiky (zejména Fezko, České závody motocyklové, Jihočeské pivovary).

Dochází však i k tomu, že administrativním (direktivně-politickým) rozhodnutím se umísťují do tohoto prostoru výroby a další související činnosti, které nemají mnohdy příliš silnou tradici, ani dostatečné zázemí, např. surovinové. Přesto se významná skupina takto vzniklých podniků stabilizuje a spoluvytváří (tehdy i v současnosti), přes všechny uskutečněné změny v posledním období, základ ekonomiky regionu Strakonicka. Citelný zásah do struktury ekonomické základny byl proveden v sedmdesátých letech, kdy likvidace menších podniků a jejich soustředění především do okresního města znamenala omezení lokálních pracovních příležitostí a narušení existujících vazeb mezi jednotlivými produkčními faktory.

Některé obory, které se zde objevují ještě v první polovině tohoto století, se postupně výrazně omezují, nebo zcela zanikají pro minimální odbyt, a zručnost z některých řemesel tak nebyla později v plném rozsahu využita. Nejsou rovněž zcela využity lokální surovinové zdroje, např. dřevní hmota, která je sice ve značném množství těžena v lesích nacházejících se území regionu, její druhotné zpracování však přímo v místě těžby nebo blízkém okolí by mohlo být větší.

Přes velmi silné industriální vlivy převládá na většině území zemědělství. Do vývoje zemědělství v minulosti zasáhlo výrazně družstevnictví, které deformovalo základní vlastnické vztahy a často mělo i negativní dopad na celou krajinu. Družstevní velkovýroba však za 40 let pevně zakotvila v hospodářském životě, a proto nebyla likvidace/transformace velkých družstev po roce 1990 vždy snadnou záležitostí, neboť se mnoho lidí

Strategie rozvoje mikroregionu SOSP

s "družstevním životem" značně identifikovalo. Mimo to družstevní zemědělská výroba spolu se státními dotacemi přispívala k určité stabilizaci vesnice a úbytek vesničanů proto nedosahoval takových rozměrů jako po r. 1990.

Zásadní změny, probíhající od roku 1990, postihují jednotlivé složky hospodářské struktury diferencovaně. Tyto diference se mohou projevit rozdílným snížením rozsahu výroby, početností "zasažených" pracovníků, časovým průběhem nebo svojí celkovou intenzitou a sociálně-ekonomickými důsledky. Transformační proces, který doposud proběhl, zasáhl jak vlastnické vztahy, tak i velikostní a organizační skladbu privatizované produkční základny. Restrukturalizace však probíhá i v současnosti, v řadě případů je tak reagováno na některé makroekonomické, ale i subjektivní faktory.

V některých nepříznivých tendencích se podle našeho názoru odrážejí již zmíněné aspekty historického vývoje. Sem patří mj. nadměrná koncentrace pracovních příležitostí v několika podnicích resp. sídlech. Restrukturalizační operace v těchto firmách (z pozice managementu nepochybně oprávněných) pak vede k dosti silným vlivům na celou sociálně-ekonomickou sféru okresu. Mimo to se ukazuje, že další nepřiměřená konzervace odvětvové skladby výrobní sféry by mohla vést k riskantní podobě struktury ekonomické základny jako celku. Není s velkou pravděpodobností ukončen i vývoj oborové struktury potravinářského průmyslu celého okresu/kraje, opět s určitým rizikem pro předmětný region Strakonicka.

Rozdílné podmínky jsou v dopravní dostupnosti jednotlivých částí řešeného regionu, a to přes řadu významných dopravních opatření v uplynulém období. Zdá se, že přetrvává jistá izolovanost části "vnitřního" prostoru. Tento faktor může negativně ovlivnit podnikatelskou aktivitu i celkovou atraktivitu tohoto prostoru v nejbližším období.

Na druhé straně některé výraznější aktivity privátní sféry, které se odrazily ve vzniku dobře prosperujících firem a stabilita vývoje řady dalších by mohly být základem příznivé budoucnosti ekonomického vývoje regionu, okresu a celého Jihočeského kraje.

Vývoj a současný stav ekonomické základny okresu a regionu

Vývoj ekonomické základny regionu po celou dobu základní transformace (tj. posledních 6-8 let) tedy určoval celkový trend hospodářského vývoje okresu. Jeho silná intenzita se proto příliš neliší od průměru celého okresu Strakonice. Přesto mají jednotlivé části – Strakonicko (samotné město i jeho okolí) a Volyně (samotné město Volyně a jeho okolí) – částečně odlišné postavení v rámci okresu ve srovnání s ostatními jeho oblastmi. Souhrnně posuzováno nepatřilo toto území v rámci okresu mezi oblasti s výrazně nepříznivým vývojem (měřeným mírou nezaměstnanosti), i když trend k negativnímu vývoji je rovněž patrný. Nejvíce postiženým prostorem se však jeví v posledním období okolí města Strakonice, na které působí nepříznivě některé významnější zásahy do ekonomiky okresního města (viz podrobnější popis v části Trh práce).

Základní odvětvová skladba

Okres Strakonice se sice sám charakterizuje jako převážně zemědělská oblast a zemědělství vytváří jednu z hlavních forem obživy obyvatelstva, přesto dominantní pozici v zaměstnanosti si udržuje průmysl. Tradice textilní výroby, i když v částečně obměněné výrobní struktuře, vydržela až do současnosti. Ekonomická základna se postupně kompletovala o další obory s významnou tradicí (strojírenství), a obory opírající se

Strategie rozvoje mikroregionu SOSP

o velkou základnu zemědělské prvovýroby. Průmysl a další velké produkční jednotky jsou soustředěny v převážné míře do největších měst. Specifické postavení má lesnictví a rybníkářství, které v citelné míře formují i celou krajinu. Území okresu je rovněž významnou rekreační oblastí.

Transformační proces, který proběhl zejména v letech 1992-1994, zasáhl všechna odvětví. V průmyslu prošla řada podniků tzv. velkou privatizací a významná je i ta část hospodářství okresu, která v rámci restitucí byla předána původním vlastníkům.

Ekonomické změny se v celém okrese Strakonice i v části spadající do sledovaného regionu odehrály bez velkých krizových problémů. Oproti jiným okresům i krajům došlo v okrese jen k průměrnému poklesu pracovních míst – zhruba o 10 %. To neznamená, že se nerealizovaly některé výraznější změny jak individuálně v jednotlivých firmách, tak i v oborových agregacích nebo odvětvích jako celku. Dosavadní vývoj však svědčí o skutečnosti, že celkově ekonomická základna okresu (i regionu) zareagovala na změny vcelku úspěšně. Důkazem je, že uvolňované pracovní síly zatím nacházely ve své rozhodující většině uplatnění, ať již jako samostatně ekonomicky činné (živnostenská činnost), tak jako zaměstnanci nově vzniklých privátních firem. Žádná z oblastí okresu není v hlubokém propadu a rozdíly nejsou dramatické.

Celkově lze pro celé území konstatovat, že dochází k odvětvové konverzi s výrazným poklesem podílu zemědělství a některých oborů průmyslu, zejména těch, které jsou zajišťovány velkými podniky. To je zřetelné i v regionu Strakonicka na poklesu průmyslové i zemědělské zaměstnanosti. Na druhé straně se výrazně rozvíjí terciární sektor, zejména obchodní síť a škála služeb zajišťovaných jak pro obyvatele, tak zejména pro podniky.

Přesto lze v posledním období /rok 1997 a dále/ zaznamenat akceleraci určitých problémů. To je evidentní zejména v rychlejším nárůstu nezaměstnanosti (a to i při globální stabilitě počtu pracovních míst). Ani zde však jeho tempo nepřekračuje celostátní průměr. Podrobněji je tato záležitost analyzována v části popisující regionální/lokální Trh práce. Zdá se, že firmy nestačí vždy reagovat na některé makroekonomické tendence a doposud fungující dobrá flexibilita, která se projevovala i ve vzniku nových firem a jejich schopnost přijímat bez velkých problémů uvolňovanou pracovní sílu, přestává fungovat.

1.5.1 Současná ekonomická základna

Vzhledem k sídelní struktuře mikroregionu, která je tvořena 17 obcemi je současná ekonomická základna analýzována podle tohoto složení. Strukturu ekonomické základny mikroregionu ukazuje níže uvedená tabulka.

Tabulka č.20 Odvětví podnikání na území mikroregionu

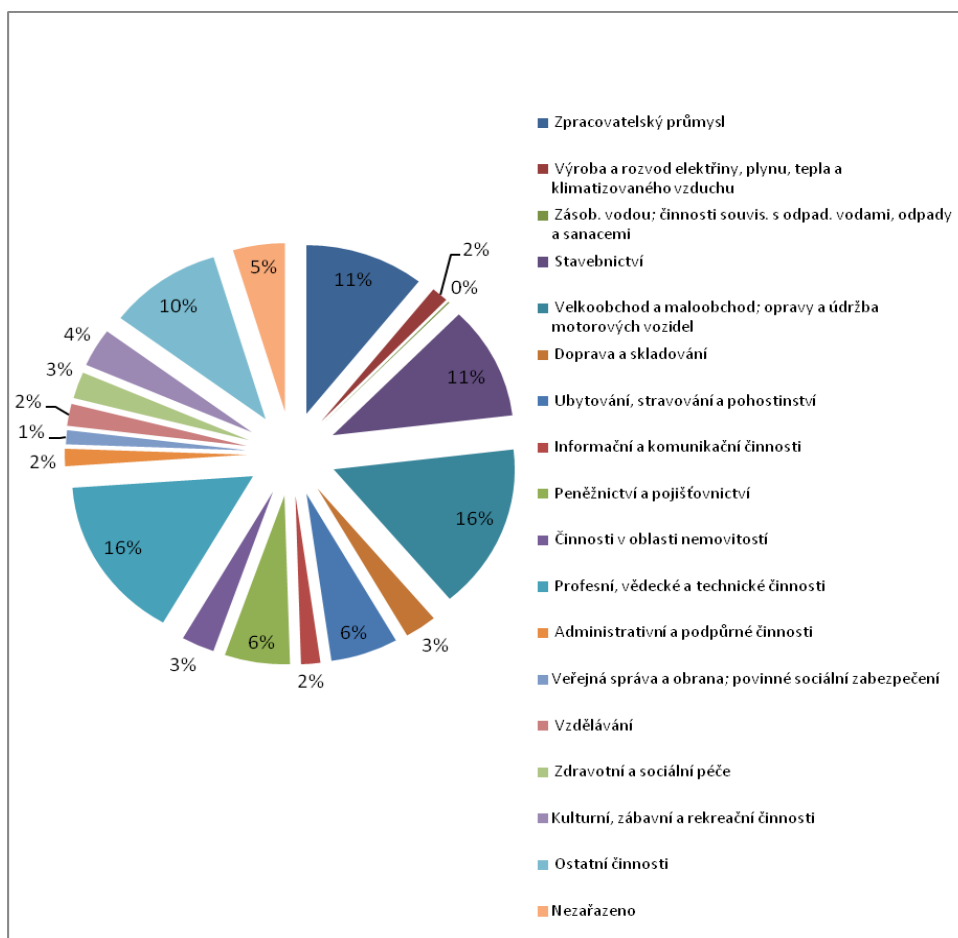
Odvětví podnikání na území mikroregionu	Počet subjektů (dle RES)
Zemědělství, lesnictví, rybářství	189
Těžba a Průmysl celkem	392
Zpracovatelský průmysl	340
Výroba a rozvod elektřiny, plynu, tepla a klimatizovaného vzduchu	48
Zásob. vodou; činnosti souvis. s odpad. vodami, odpady a sanacemi	4
Stavebnictví	346

Strategie rozvoje mikroregionu SOSP

Velkoobchod a maloobchod; opravy a údržba motorových vozidel	505
Doprava a skladování	91
Ubytování, stravování a pohostinství	192
Informační a komunikační činnosti	55
Peněžnictví a pojišťovnictví	186
Činnosti v oblasti nemovitostí	94
Profesní, vědecké a technické činnosti	499
Administrativní a podpůrné činnosti	53
Veřejná správa a obrana; povinné sociální zabezpečení	43
Vzdělávání	67
Zdravotní a sociální péče	81
Kulturní, zábavní a rekreační činnosti	117
Ostatní činnosti	324
Nezařazeno	148

ČSÚ k 31.12.2014

Obrázek č.3 Ekonomická základna v mikroregionu



Strategie rozvoje mikroregionu SOSP

Z hlediska formy podnikatelský subjektů převažují v mikroregionu střední Pootaví živnostníci a to podílem 64 %. Dalším nejrozšířenějším typem formy podnikatelských subjektů jsou obchodní společnosti (12 %), svobodná povolání (11 %), ostatní organizace (8 %), zemědělské podnikatelé (3 %). Nejmeně zastoupeny jsou akciové společnosti (1 %), družstevní organizace (1 %) a státní organizace.

Tabulka č. 21 Zastoupení formy podnikatelských subjektů

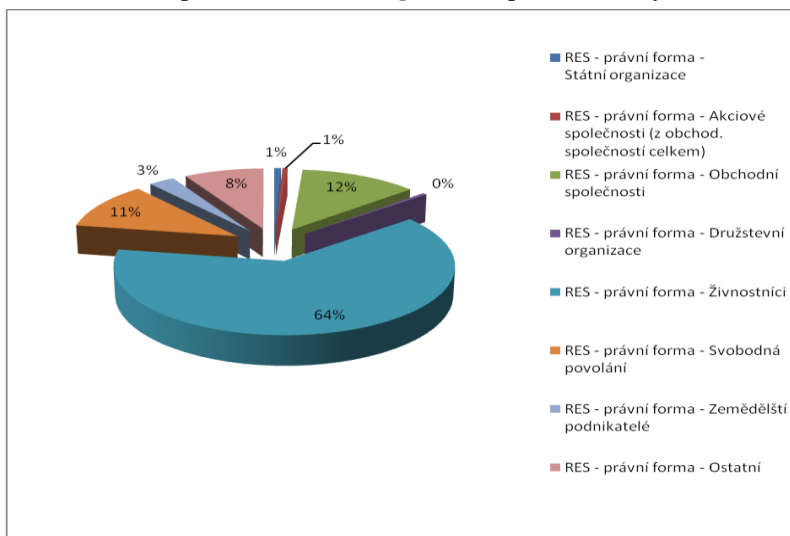
	RES - právní forma - Státní organizace	RES - právní forma - Akciové společnosti (z obchod. společností celkem)	RES - právní forma - Obchodní společnosti	RES - právní forma - Družstevní organizace	RES - právní forma - Živnostníci	RES - právní forma - Svobodná povolání	RES - právní forma - Zemědělské podnikatelé	RES - právní forma - Ostatní
Droužetice	0	0	0	0	13	1	1	1
Horní Poříčí	0	0	1	0	17	2	5	4
Chrástovice	0	0	1	1	17	4	3	3
Kalenice	0	0	2	0	10	0	1	3
Katovice	1	0	22	2	120	22	3	20
Kladruby	0	0	0	0	5	1	1	2
Krejnice	0	0	1	0	7	0	5	1
Krty-Hradec	0	0	1	0	8	0	9	2
Mnichov	0	0	2	0	15	1	9	3
Novosedly	1	0	1	1	18	2	3	4
Pracejovice	0	0	3	1	33	3	3	5
Strašice	0	1	2	0	8	2	2	2
Střelské Hoštice	1	2	11	0	60	5	5	8
Štěchovice	0	0	1	0	9	1	4	2
Únice	0	0	3	0	9	1	1	2
Volenice	1	0	4	0	36	6	6	14
Zvotoky	0	0	0	0	7	1	4	1
Strakonice	20	15	367	11	1 769	329	29	207
Celkem	24	18	422	16	2161	381	94	284

ČSÚ k 31.12.2014

Následující graf znázorňuje strukturu podnikatelských subjektů dle jejich příslušnosti k jednotlivým odvětvím podnikání a podle právní formy.

Strategie rozvoje mikroregionu SOSP

Obrázek č. 4 Současná struktura podnikání mikroregionu dle právní normy



ČSÚ k 31.12.2014

1.5.2 Významné podniky

K největším podnikům v mikroregionu patří Pošumaví, a.s. a ZD Novosedly. Podniky v mikroregionu jsou zaměřeny na průmysl, stavebnictví a zemědělskou činnost. Z níže uvedeného přehledu nejvýznamnějších podniků podle počtu zaměstnanců na území mikroregionu je patrné, že větší podniky v mikroregionu se věnují spíše zemědělské produkci (živočišnou i rostlinnou).

Tabulka číslo 20. Přehled nejvýznamnějších podniků

Obec	Název subjektu	zaměření výroby nebo služeb	počet zaměstnanců	počet provoz.	sídlo provozoven
Katovice	Quint, s. r. o.	kovovýroba	30	1	Katovice
Katovice	Gabriela Salvette	kosmetika	20	1	Katovice
Katovice	Grantstav	stavebnictví	20	1	Katovice
Katovice	Řemesla AZ	stavebnictví, kovovýroba	30	1	Katovice
Katovice	Agrokat, s. r. o.	rostlinná, živočišná výroba	30	1	Katovice
Mnichov	Forestina, s.r.o.	výroba umělých hnojiv	63	1	Mnichov
Střelské Hoštice	Pošumaví, a. s.	rostlinná, živočišná výroba	60	4	Střelské Hoštice, Kozlov, Lhota, Sedlo
Střelské Hoštice	Agra, a. s.	výroba umělých hnojiv	20	1	Střelské Hoštice
Střelské Hoštice	BOCR CZ, a. s.	výroba plastových kanalizačních potrubí	35	1	Střelské Hoštice
Střelské Hoštice	B-Das Stav, s. r. o.	stavební a zemní práce	30	1	Střelské Hoštice
Strašice	OD Strašice	zemědělství	20	1	Strašice
Novosedly u Strakonice	ZD Novosedly	rostlinná, živočišná výroba	100	1	Novosedly
Pracejovice	DKO, s. r. o.	oprava strojů, zemědělská výroba	20	1	Poracejovice (Makarov)
Krty- Hradec	Kámen a Písek Český Krumlov (lom)	těžba	15	1	
Kladruby	PŽV KLADRUBY	živočišná výroba	20	1	Strakonice

Zdroj: průzkum zpracovatele

Strategie rozvoje mikroregionu SOSP

Z tabulky je patrné, že téměř polovina největších zaměstnavatelů v mikroregionu se zabývá přímo či nepřímo zemědělskou produkcí. To je dáno především historickými souvislostmi – zdejší oblast byla již v minulosti typicky venkovským regionem se zaměřením na zemědělskou produkci, lesnictví, a lehký až střední průmysl. Zdejší nízká hustota obyvatel je také jedním z důvodů většího podílu pracovníků v primárním sektoru. Převážná většina drobných podnikatelských subjektů je však registrována v terciální sféře – službách.

Tabulka číslo 21. Podnikatelské subjekty s 5 a více zaměstnanci

Název subjektu	zaměření výroby nebo služeb	počet zaměstnanců	počet provozoven	sídlo provozoven
Zámečnictví Talián	zámečnictví, těžká mechanizace pro dřevozpracující průmysl	6	1	Pracejovice
Truhlářství Zábranský	výroba a prodej nábytku	6	1	Horní Poříčí
Hruška - velkoobchod kuřat	živočišná výroba	5	1	Horní Poříčí
Autoservis Sulan	oprava automobilů	6	1	Střelské Hoštice
čerpací stanice ÖMV	prodej pohonných hmot	5	1	Katovice
Mráz - textilní výroba	textilní výroba	10	1	Katovice
Restaurace Zvon	pohostinství	5	1	Katovice
Pohostinství u Jelínků	pohostinství	5	1	Katovice
Truhlářství Dališ	truhlářství	5	1	Katovice
Klas, K+K	prodej kobereců	5	1	Katovice
Potraviny a rychlé občerstvení Hlava	prodej potravin	5	1	Katovice
stavební firma Kadaně	stavebnictví	10	1	Katovice
mlýn Řešáková	krmné směsi	5	1	Katovice
Lesy Kadlec	lesní hospodářství	10	2	Katovice

Zdroj: průzkum zpracovatele

Přehled uvedený v tabulce 26 uvádí podnikající osoby nebo podniky, které mají méně než 5 zaměstnanců, převážně se jedná o menší restaurace, ubytovací zařízení či obchody, opravný nebo soukromé zemědělce. Tato část podnikatelů má velký význam jako absorpční oblast především pro drobnou poptávku občanů mikroregionu, která nebývá pro nízkou atraktivitu zakázek většími subjekty plně uspokojována.

Strategie rozvoje mikroregionu SOSP

Tabulka číslo 22. Drobné podnikatelské subjekty

druh činnosti	počet podnikatelských subjektů, provozoven
Autodoprava, autoopravna	8
soukromé zemědělství a rybářství	46
Stavební firmy	2
prodej potravin	16
prodej prům. zboží (textil, obuv, drogerie, železářství, nábytek...)/ potravin	18
stravování osob (jidelny, občerstvení, cukrárny atd.)	6
Restaurace, pohostinství	14
ubytování (pension, hotel, privát...)	10
jiné služby (zámečnictví, truhlářství...)	13

Zdroj: průzkum zpracovatele

1.5.2 Příležitosti k podnikání

Ne všechny obce mikroregionu mají zpracovanou územně plánovací dokumentaci. Většina z nich však počítá ve svých správních územích s vyčleněním ploch pro rozvoj podnikatelských aktivit, popř. doplněním stávajících. U menších obcí jsou stávající průmyslové oblasti spojeny většinou se zemědělskými areály nebo s ojedinělými podniky, které v katastrech obcí sídlí.

1.5.3 Struktura zaměstnanosti

V mikroregionu střední Pootaví je sice do značné míry zakořeněna zemědělská tradice, o čemž svědčí i značný počet zemědělských podniků, nejvíce ekonomicky aktivních obyvatel je však, podle ČSÚ, zaměstnáno v sekundární sféře – 43,24 % a ve službách – 37,22 %. Ze statistických údajů vyplývá, že i přes značnou zemědělskou tradici pracuje v primární sféře 14,33 % ekonomicky aktivních obyvatel. Zbývající 5,21 % ekonomicky aktivních obyvatel pracuje v nezjištěných sektorech.

1.5.4 Nezaměstnanost

Nezaměstnanost v členských obcích mikroregionu se vyvíjí obdobně jako nezaměstnanost celého bývalého okresu Strakonice. Aktuální stav je znázorněn v uvedené tabulce. Okres Strakonice vykazoval za rok 2014 průměrný měsíční podíl nezaměstnaných 7,2%, což je mírně pod průměrem ČR 7,7% a lehce nad průměrem Jihočeského kraje 6,6%. Ke konci roku 2014 došlo oproti konci roku 2013 ke snížení počtu evidovaných uchazečů o 15,3%. Na trhu práce dlouhodobě převládala poptávka po profesích : prodavač, číšník-servírka, kuchař, řidič nákladních automobilů, dělník, odborné profese ve stavební výrobě.

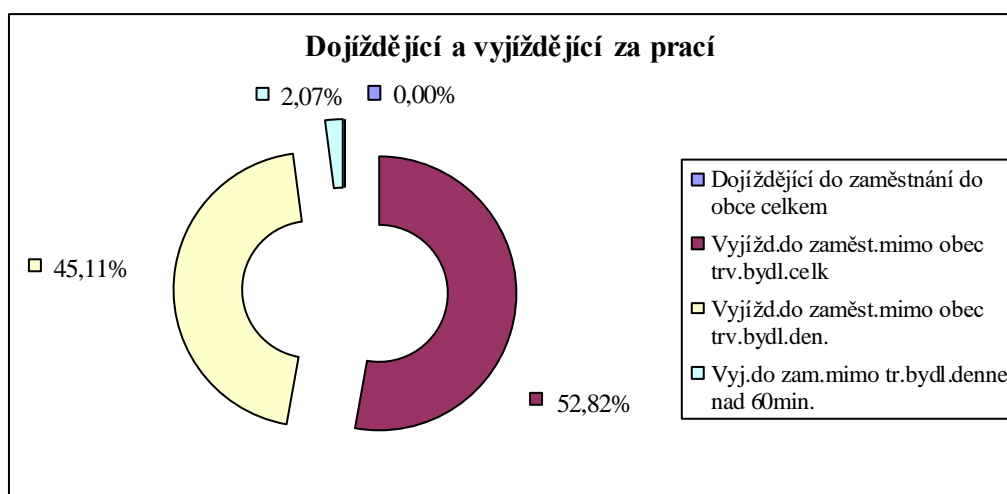
Strategie rozvoje mikroregionu SOSP

Tabulka č.24 Podíl uchazečů o zaměstnání v mikroregionu

	Počet uchazečů - celkem r.2014	Počet uchazečů (do 18 let věku) - celkem r.2014	Počet uchazečů ve věku 50 let a více - celkem r.2014	Počet uchazečů - absolventů - celkem r.2014	Počet uchazečů - evidence nad 12 měsíců - celkem r.2014	Podíl nezaměstnaných osob celkem r.2010	Podíl nezaměstnaných osob celkem r.2013	Podíl nezaměstnaných osob celkem r.2014	Podíl nezaměstnaných osob muži r. 2014	Podíl nezaměstnaných osob ženy r. 2014
Droužetice	6	0	.	0	4	9,6	10,8	7,1	12,8	2,2
Horní Poříčí	10	0	.	1	8	9,0	10,1	4,6	7,4	2,0
Chrástovice	13	0	.	0	4	10,7	10,6	8,0	9,2	7,0
Kalenice	5	0	.	0	2	7,1	10,1	7,8	6,5	9,1
Katovice	70	0	.	4	23	8,4	6,6	7,6	6,4	8,8
Kladruby	1	0	.	0	1	12,7	7,0	1,1	2,4	0,0
Krejnice	6	0	.	0	4	5,9	11,8	11,5	24,0	0,0
Krty-Hradec	4	0	.	0	4	4,9	9,2	4,5	5,1	4,1
Mnichov	10	0	.	1	4	9,8	8,2	6,6	8,1	5,1
Novosedly	16	0	.	1	9	8,5	7,7	6,5	7,1	5,9
Pracejovice	9	0	.	1	3	7,9	5,9	3,8	4,3	3,3
Strašice	8	0	.	1	2	5,8	9,5	7,1	4,4	9,0
Sřelské Hoštice	38	1	.	2	15	9,7	7,6	6,2	5,8	6,5
Štěchovice	8	0	.	0	3	11,8	8,8	5,2	1,4	8,8
Únice	2	0	.	2	0	5,9	6,8	5,0	0,0	8,0
Volenice	23	0	.	3	7	7,2	10,6	6,2	7,9	4,7
Zvotoky	8	0	.	0	2	8,7	21,4	20,0	22,2	18,2
Strakonice	1041	10	-	31	487	7,5	8,1	6,7	6,5	6,9

Zdroj: ČSÚ k 31.12.2014

Obrázek č. 5 Dojíždějící a vyjíždějící za prací – grafické vyjádření



1.6 Sociální vybavenost

1.6.1 Sociální a zdravotní vybavenost

Zdravotnická zařízení jsou zastoupena v regionu sítí státních a nestátních subjektů. Akutní lůžková péče je zajištěna v okresní nemocnici ve Strakonících (se spádovým územím i částí okresu Klatovy), s počtem 343 lůžek. Následná lůžková péče je poskytována léčebnou ve Volyni (80 lůžek) a rovněž v okresní nemocnici, kde byla v roce 1997 zřízena lůžka následné ošetrovatelské péče (31 lůžek) navazující na péči akutní, dále je v okresní nemocnici k dispozici 8 pobytových lůžek, tzv. sociálních lůžek.

Ambulantní péče a péče praktických lékařů je poskytována ordinacemi v Katovicích, Novosedlech, Střelských Hořticích a Volenicích.

Akutní zdravotnická péče je zajišťována samostatnou ZZS se základnou ve Strakonících a pro okresní působnost ještě v Blatné a Vodňanech.

Poněkud řidší je síť lékařských služeb, kromě dostatečného počtu lékáren ve Strakonících a Volyni je v menších obcích pouze v Katovicích.

V okresním městě Strakonice je k dispozici Nízkoprahové zařízení pro děti a mládež CROSS, Jihočeské centrum pro zdravotně postižené a seniory o.p.s., Sociálně terapeutická dílna Kopretina, Dětské centrum Jihočeského kraje o.p.s. Od 1.1. 2015 nahradila manželskou a předmanželskou poradnu Poradna pro rodinu, manželství, mezilidské vztahy, psychosociální, pracovní profesní oblast a osobnostní rozvoj o.p.s.

Zajištění sociálních služeb je v lokalitě dostatečné, pokrývají současné kapacity i potřeby a mají i nadregionální působnost:

- Ústav sociální péče pro mentálně postižené muže v Oseku 145 lůžek (pro ženy je nově vybudovaný ústav v Mačkově na Blatensku)
- Domovy důchodců - ve Strakonících 190 lůžek, ve Štěkní 120 lůžek (mimo oblast v Lažanech 79 lůžek a Vodňanech 77 lůžek)
- Domovy - penziony pro důchodce ve Strakonících 22 b.j. (mimo oblast ve Vodňanech 24 b.j.),
- Domov klidného stáří Sv. Anny v Sousedovicích - 30 lůžek
- Domovy s pečovatelskou službou ve Strakonících 75 bytových jednotek, ve Volyni 37 b.j. a Katovicích 4 byty (mimo řešenou oblast dalších 39 bytových jednotek v Blatné, 15 b.j. v Bavorově a 7 ve Lnářích)

Přímo na území mikroregionu se nachází v Katovicích zdravotní středisko se dvěma lékaři – pro děti a dospělé, chybí zubní lékař. Další základní zdravotní péče je poskytována lékaři ve Volenicích, kde ordinuje jeden praktický lékař. I zde chybí zubní lékař. V ostatních případech jsou občané mikroregionu odkázáni na zdravotní zařízení ve Strakonících.

Strategie rozvoje mikroregionu SOSP

1.6.2 Pošty, peněžní ústavy a další služby

Vybavenost v oblasti poštovních služeb v řešeném území je dostačující a odpovídá potřebám obyvatel mikroregionu. Některé menší obce nemají vlastní poštovní pobočku a jsou tedy napojeny na příslušný poštovní obvod.

Oblast peněžních služeb je soustředěna do regionálního centra Strakonice.

1.7 Školství a vzdělávání

1.7.1 Základní školství

Síť mateřských a základních škol se po optimalizaci oblasti školství sestává ze třech venkovských základních škol (Katovice, Volenice a Střelské Hoštice, kde je jen 1. stupeň) a čtyř mateřských škol. Malotřídní škola v Novosedlech má přerušenu činnost pro nedostatek žáků. Ze 17 venkovských obcí jsou děti ze 14 obcí odkázány již od 1. třídy ZŠ na dojíždění (žáci jihozápadní části regionu dojíždí i do školy v Horažďovicích).

Mateřské školy nemají vytvořenou kapacitu pro děti mladší 3 let, neumožňují tak matkám včasnější návrat na trh práce. Podobná MŠ neexistuje ani ve městě Strakonice.

Tabulka číslo 23. Vzdělávací infrastruktura venkovské části mikroregionu

Obec	Mateřská škola	Základní škola (1.- 5.roč.)	Základní škola (1.-9.roč.)	Střední odborné učiliště	Gymnázium	Střední odborná škola	Školy speciální	Základní umělecká škola	Jazyková škola	Vyšší odborná škola	Dětský domov
Droužetice											
HorníPoříčí											
Chrástovice											
Kalenice											
Katovice	1		1								
Kladruby											
Krejnice											
Krty-Hradec											
Mnichov											
Novosedly	1										
Pracejovice											
Strašice											
Střelské Hoštice	1	1									
Štěchovice											
Únice											
Volenice	1		1								
Zvotoky											
Celkem	4	2	2	0	0	0	0	0	0	0	0

Zdroj: Krajská reprezentace Českého statistického úřadu České Budějovice

Strategie rozvoje mikroregionu SOSP

Ačkoliv je odborníky uváděno, že síť škol a mateřských školek je svojí hustotou a strukturou v mikroregionu dostačující, odpovídá stávajícímu počtu obyvatel a jeho věkovému rozložení, není situace ve vzdělávání pro rodiny optimální. Veřejná dopravní obslužnost je nedostatečná, rodiče musí své děti vozit nejen do škol, ale i za zájmovými kroužky, ZUŠ a dalším vzděláváním podle schopností dětí. Často řeší rodiče situaci přestěhováním do města, kde je toto vše snadno dostupné. Venkov tak ztrácí perspektivní mladé rodiny, v návaznosti na to klesá počet dětí i v uvedených třech školách. S ohledem na možnost výběru základní školy rodiči žáků a klesajícímu počtu obyvatel ve věku povinné školní docházky, bude naopak čím dál složitější školy v menších sídlech (a to i s ohledem na finanční možnosti obcí) udržet. Rozhodujícím faktorem budou dojížděkové možnosti.

Stav škol je různorodý, odvislý převážně od stáří budov a jejich konstrukčních systémů. Nedostatečné kapacity jsou převážně u tělocvičen nebo školních jídelen. Vybavení pro výuku ve venkovských školách také není srovnatelné s vybavením ve městě Strakonice. I to je pro rodiče rozhodující při výběru školy.

V mikroregionu nejsou žádné speciální, ani zvláštní školy. Zmizely i Školy v přírodě, které měly nadregionální působnost. Tu má dosud zvláštní školní zařízení pro sluchově postižené (MŠ i ZŠ, pomocná škola i střední škola s internátem) ve Vodňanech.

Ve Strakonici již nepůsobí ani Pedagogicko-psychologická poradna, ani Speciální pedagogické centrum. V celém území mikroregionu neexistuje logopedie, ačkoli děti mají stále větší problémy se správnou výslovností ještě i ve školním věku.

1.7.2 Střední školy a odborná učiliště

Síť středních škol je v posuzovaném území zastoupena především ve Strakonici (Gymnázium Strakonice, Euroškola Strakonice, střední odborná škola, s.r.o., Vyšší odborná škola, Střední průmyslová škola a Střední odborná škola řemesel a služeb, Střední škola řemesel a služeb). Další střední školy jsou v nejbližším okolí ve Volyni (Vyšší odborná škola a Střední průmyslová škola Volyně a Střední škola a Jazyková škola s právem státní jazykové zkoušky Volyně). Studenti z regionu mohou najít uplatnění i v dalších středních školách v Blatné (Střední odborná škola, Střední odborné učiliště zemědělské), ve Vodňanech (Střední škola managementu, Gymnázium, zemědělské učiliště, odborné učiliště, Střední rybářská škola, Vyšší odborná škola vodního hospodářství a ekologie) a nedalekém okresním městě Písku (Gymnázium, rodinná škola, lesnická škola, Soukromá střední umělecko-průmyslová škola, Soukromá střední výtvarná škola, Střední průmyslová škola, Střední zemědělská škola a Soukromá škola managementu a služeb).

V oblasti vysokoškolského studia bylo ve Strakonici, v budově Vyšší odborné školy a střední průmyslové školy, nově otevřeno odloučené pracoviště Fakulty strojní Západočeské univerzity v Plzni. Studium 1. ročníku bakalářského studijního programu Strojní inženýrství je určeno pro 40 - 50 zájemců z celého Jihočeského regionu. Studentům budou zajištěny podmínky odpovídající výuce na základním pracovišti fakulty, kde budou po dokončení 1. ročníku dále pokračovat.

Úkolem odloučeného pracoviště bude vedle reakce na zvýšenou společenskou poptávku po kvalitním strojařském vzdělání i snaha o urychlení adaptace studentů na nároky vysokoškolského studia přiblížením místa studia jejich trvalému bydlišti a umožnění kontaktu mezi nimi a podniky z Jihočeského kraje.

Strategie rozvoje mikroregionu SOSP

1.8 *Kultura, cestovní ruch a sport*

Cestovní ruch a rekreace je jednou z nejvýznamnějších a nejkompletnějších součástí volného času. Jejím obsahem není produkt, ale prožitek. Pobytová hodnota volné krajiny je úměrná zastoupení esteticky a psychologicky pozitivně působících krajinných prvků (především větších lesních ploch, lučních porostů, rybníků, řek a dalších specifických přírodních prvků) umocňujících výjimečnost daného krajinného celku. Pobytová hodnota krajiny koresponduje s mírou její ekologické stability a klesá v případě, že intenzita jejího využívání překročí její možný potenciál.

Popisovaná oblast je součástí širšího regionu Jižní Čechy, které jsou právě svým přírodním prostředím, dochovanými památkami, množstvím vodních toků, rybníků a údolních nádrží hojně navštěvovanou oblastí.

Turistický cestovní ruch je realizován pěší turistikou, cykloturistikou, mototuristikou i vodní turistikou. Pro pěší turistiku jsou vyznačeny turistickými značkami trasy především údolími Otavy a Volyňky a rozmanitou přírodou Šumavského Podhůří. Pro vodní turistiku je využívána Otava splavná od Čeňkovy pily (u Kašperských Hor) po Zvíkov a Volyňka, která je pro vodáky atraktivní za vyššího stavu od ústí Arnoštského potoka po soutok s Otavou.

Vhodnou a stále více vyhledávanou formou turistiky je cykloturistika využívající stávající již značené trasy či nově vzniklé, (a v rozvojových plánech mnoha municipalit plánované). Jihočeské trasy jsou součástí mezinárodních cyklistických tras.

Propagací turistiky a informační službou se zabývá INFOcentrum a Mapové centrum CIAO ve Strakonících.

1.8.1 **Nejvýznamnější historické památky**

Hrady, zámky, tvrze

Kladruby - zámek a postupně obnovovaný zámecký park s ohradní zdí ve tvaru čínského draka.

Střelské Hoštice - zámek původně ze 2. poloviny 16. století, postavený na místě býv. tvrze ze 14. století, obnoven r. 1928.

Církevní stavby

Raně gotický kostel sv. Jakuba v Katovicích

Raně gotický kostel s presbytářem v Volenicích

Kostel sv. Markéty Strakonice

Kostel sv. Václava Strakonice

Kostel Panny Marie Podsrp

Kostel sv. Prokopa Strakonice

Strategie rozvoje mikroregionu SOSP

Městská architektura

Městských světských staveb se dochovalo méně než církevních, za zmínku stojí řada cenných městských domů s renesančními, barokními a klasicistními štíty, bývalá radnice se sgrafity podle Mikoláše Alše, secesní budova spořitelny, mariánský sloup, bývalý špitál z roku 1685 a židovský hřbitov ze 17. století ve Strakoncích.

Lidová architektura

Ze dvou základních typů jihočeské lidové architektury - roubeného a zděného domu je častěji zachována zděná lidová stavba (tzv. jihočeské baroko).

Střelskohoštická Lhota - pozoruhodný soubor lidové architektury, tvořený zejména skupinou původních kamenných stodol.

1.8.2 Další historické a kulturní památky

Přírodní a historické zajímavosti

Hůrka (u Stř. Hoštice) odkryto sídliště z pozdní a střední doby kamenné, v lese „Dominika“ pomník zastřeleným zajatcům.

Kněží hora - vrch nad Katovicemi se zbytky slovanského hradiště postaveného na místě původního hradu z doby halštatské a laténské, přírodní rezervace se zbytky přirozených doubrav.

Žižkův most - mostní oblouk středověkého původu na úpatí Kněží hory.

Bažantnice u Pracejovic - přírodní rezervace zahrnující zbytek lužního porostu včetně pozůstatků po rýžování zlata.

Vrch Hradec - dochované valy slovanského hradiště.

Hoštice - místo odpočinku zpěváka Michala Tučného s náhrobkem ve tvaru klobouku

Naučné stezky

Naučná stezka „Podskalí“ podél řeky Otavy.

Vedle těchto „hmotných“ kulturních památek má tento region nesporně významné nehmotné památky, které představují neodmyslitelnou součást zdejšího folklóru a patří k trvale platným a vzácným kulturním hodnotám ve svých zvycích, tradicích, slovesném a hudebním folklóru. Masopustní krojované průvody a především dudácké slavnosti navazující na legendární postavu známého Švandy jsou bezesporu turisticky navštěvovanými atrakcemi.

Naučná stezka „Kněží Hora“ – chybí označení podél Otavy

1.8.3 Stravovací a ubytovací možnosti

Materiálně technická základna cestovního ruchu je představována ubytovacími a stravovacími kapacitami, které jsou v jednotlivých oblastech soustředěny především do jejich center, t.j. do Strakonice a Volyně. Strakonice

Strategie rozvoje mikroregionu SOSP

zabezpečují ubytování v 7 hotelech o celkové kapacitě 385 lůžek, ve dvou penzionech s 24 lůžky a ve třech ubytovnách.

V období prázdninových měsíců jsou pro ubytování využívány i internátní zařízení Středního odborného učiliště a Střední průmyslové školy o celkové kapacitě 270 lůžek. Ve Volyni lze získat ubytování ve 3 hotelech, v jedné ubytovně a jednom penzionu (o celkové kapacitě 400 lůžek). Sezónní ubytování zajišťuje internát Střední průmyslové školy a Škola v přírodě, což zvýší celkovou ubytovací kapacitu na cca 1 300 lůžek.

V okolí obou řek Volyňky a Otavy (která je zvláště využívána pro vodní turistiku) jsou autokempy a chatové osady. Kemp „Podskalí“ s kapacitou 50 lůžek v chatách a 100 stanů, kemp „Otava“ s dvaceti lůžky v chatkách a cca 50 stanů. Další veřejná tábořiště podél Otavy jsou ve Štěkni o kapacitě 100 stanů a 6 čtyřlůžkových a 1 dvoulůžkové chatě a „Ostrovce“ v Katovicích opět s dostatečnou kapacitou pro stany. Obdobné tábořiště je u Němčtic na řece Volyňce.

Rekreační potenciál vesnické zástavby a jejího extravilánu je vyjádřen ve formě rekreačních chalup (i nevyčleněných) a chat.

Tabulka číslo 24. Ubytovací zařízení v mikroregionu

Pensiony:	Místo
Janochová Jana - ubytování	Katovice
Škotková Jana - ubytování	Katovice
pension Bažantnice	Pracejovice
Karel Machník - ubytování	Volenice
Kempy, chatky, ubytovny	Místo
letní vodácké tábořiště Otavský ráj	Katovice
skautský tábor	Novosedly u Strakonice
rekreační zařízení UK Praha	Horní Poříčí
kemp Kolčava	Strašice
Škola v přírodě	Střelské Hoštice
letní vodácké tábořiště	Střelské Hoštice
letní vodácké tábořiště Podskalí	Strakonice

Zdroj: průzkum zpracovatele

Jak je vidět z výše uvedené tabulky, jsou ožnosti ubytování v mikroregionu nedostačující. Otázkou zůstává, zda je ekonomicky výhodné budovat v dalších obcích mikroregionu ubytovací a stravovací kapacity. Odpověď na tuto otázku není lehká. Území mikroregionu nabízí malebnou přírodu, po které je možné pohybovat se po cyklostezkách či pěších trasách. Vzhledem k charakteristikám zvažovaného území by měl vývoj směřovat spíše k podpoře agroturistiky nebo hippoturistiky a s ní souvisejících služeb (budování ubytovacích zařízení soukromého typu na selských usedlostech nebo renovace již existujících objektů v menších sídlech mikroregionu, ve kterých jsou proto ideální podmínky). Tento způsob podnikání by mohl přispět k většímu zájmu obyvatel o turistický ruch a udržitelnému rozvoji území středního Pootaví.

Strategie rozvoje mikroregionu SOSP

Tabulka číslo 25. Počet ubytovacích a stravovacích zařízení v mikroregionu

Obec	Restaurace, jídelny a hostince	Stravovací zařízení	Hotely, motely, botely	Pensiony, ubytování	Chatové osady	Kemp, tábory
Drožetice						
HorníPoříčí	1				1	1
Chrástovice						
Kalenice						
Katovice	3			2		1
Kladruby	1					
Krejnice						
Krty-Hradec						
Mnichov	1					
Novosedly	1					1
Pracejovice	1			1		
Strašice	1					1
Střelské Hoštice	2	1				
Štěchovice						
Únice						
Volenice	2	1		1		
Zvotoky	1					
celkem	14	2	0	4	1	4

Zdroj: Krajská reprezentace Českého statistického úřadu České Budějovice

1.8.4 Kultura a kulturní zařízení

Cestovní ruch ovlivňuje rozpočty měst a obcí nejen primárním způsobem (ziskem z prodaných vstupenek atd.), ale také druhotným ovlivněním řady odvětví a sektorů, jako jsou zejména doprava, obchod, stavebnictví, bankovníctví, telekomunikace, kultura, sport. Multiplikační efekt cestovního ruchu umožňuje zachovávat, resp. vytvářet nové pracovní příležitosti a finanční zdroje pro rozvoj území. Tento regionální rozměr cestovního ruchu je současně i stabilizačním faktorem nejen ve vztahu k místnímu obyvatelstvu, ale i ve vztahu k sociálně-kulturnímu zázemí, které cestovní ruch zprostředkovává pro další zájemce (turisty) a tak zároveň posiluje místní identitu obyvatelstva z hlediska hrdosti na místní tradice a kulturní specifika.

1.8.4.1 Kulturní zařízení

Přirozenými kulturními středisky celého mikroregionu je město Strakonice, kde je kulturní vyžití obyvatel organizováno díky Městským kulturním střediskům. V obou městech je víceúčelový sál (ve Strakonících Dům kultury a Společenský dům Sokolovna ve Strakonících). V obou městech je i kino, ve Strakonících i letní. Další kulturní domy jsou v Katovicích a Střelských Hošticích.

Městská muzea jsou rovněž ve Strakonících. Strakonické Muzeum středního Pootaví sídlící v prostorách hradu se zajímavou expozicí dudáctví, fezů a motocyklů CZ, připravuje pro návštěvníky celoročně nejen řadu výstav, ale i doprovodných hudebních vystoupení v renesanční věži „Jelenka“. Sídlem volyňského Městského muzea je středověká tvrz. Expozice přibližují její historii, osídlení Volyňska od pravěku až po současnost, lidový nábytek, zvyky, lidovou architekturu a zvyky Podlesí.

Strategie rozvoje mikroregionu SOSP

Knihovny Městského typu nalezneme opět ve větších centrech (ve Strakonících Šmidingerova knihovna se sídlem v hradních prostorách), Místní knihovna v Katovicích a ve Štěkni, se svými pobočkami téměř v každé obci.

V ostatních střediscích jsou pro potřeby kulturního využití místních obyvatel sokolovny, či sály v místních hostincích. Organizace akcí je většinou přímo úměrná aktivitě místních spolků (požárníci, svaz žen, myslivecké spolky, svazy zahrádkářů či rybářů, znovu se rozvíjející Sokol). Tyto spolky jsou v obcích tradiční složkou venkovské kultury s aktivní činností pro své členy i nečleny.

Vyšší kulturní vybavenost v jednotlivých obcích chybí, pro většinu obcí regionu tak zůstává jedinou možností kulturní využití v již zmíněných centrech. Omezujícím faktorem zde je bezpochyby dopravní obslužnost, která je orientovaná na dopravu do a ze zaměstnání a škol. Večerní doba a víkendy, kdy se tyto kulturní akce většinou pořádají, je obsluhována minimálně nebo vůbec.

Tabulka číslo 26. Kulturní zařízení

Obec	Veřejná knihovna vč.poboček	Stálá kina	Muzeum (včetně poboček a sam. pam.)	Kulturní zařízení ostatní	Sakrální stavba	Hřbitov	Koupaliště a bazény	Hřiště	Tělocvičny	Zimní stadiony kryté i otevřené
Droužetice										
HorníPoříčí	1							1		
Chrást'ovice										
Kalenice				1						
Katovice	1	1		1	1	1		3	1	1
Kladruby	1			1				1		
Krejnice										
Krty-Hradec	1							1		
Mnichov	1							1		
Novosedly				1				1	1	
Pracejovice	1			1			1	1		
Strašice	2			1			1	1		
Štřelské Hoštice	2			1	1	1		1		
Štěchovice										
Únice										
Volenice	2		1		1	1		1	1	
Zvotoky										
celkem SO ORP	12	1	1	7	3	3	2	12	3	1

Zdroj: Krajská reprezentace Českého statistického úřadu České Budějovice

1.8.4.2 Kulturní akce

Kulturní život v obcích je značný. Jedná se o slavení různých svátků, významných událostí pro obec, výročí a další. Tyto akce upevňují pospolitost obyvatel jednotlivých obcí a podporují jejich identitu a integritu. Četnost kulturních akcí se liší obec od obce. Lze v nich také spatřit určitou podobnost, která je dána podobnými charakteristikami jednotlivých a společným vývoj řešeného mikroregionu.

Strategie rozvoje mikroregionu SOSP

V souvislosti s kulturou a kulturními hodnotami tohoto regionu nelze nezpomenout na dodnes udržované lidové tradice. Specifický folklór (lidové písně, obyčej, krojované slavnosti). V jihočeských lidových písních zaznívá láska ke zdejším kraji, k přírodě. Mnohé písně si zachovaly tradici zpěvu s doprovodem dud a s převahou mollových nápěvů. Dudácká hudební seskupení (i když jsou postupně vytlačována dechovými kapelami) jsou neodmyslitelnou součástí zdejšího folklóru stejně jako nejudržovanější zvyky (Tří králů, masopustní průvody, vynášení zimy - smrtky, pálení čarodějnic). Dochované lidové zvyky, tance, písně a zdejší lidová architektura patří k trvale platným a vzácným hodnotám České národní kultury.

1.8.5 Sportovní a zájmové činnosti

Sportovní akce poskytují obyvatelům obcí možnost sportovního využití. V některých obcích mikroregionu existují velmi aktivní sportovní spolky, které pořádají své akce nejen pro obyvatele svých obcí, ale také i pro obyvatele obcí sousedních. Dopad těchto akcí je téměř identický s dopadem kulturních akcí.

Sportovní akce:

- nohejbalový turnaj, Pohár starosty, hasičské soutěže, sportovní dny, fotbalové turnaje.

Tabulka číslo 27. Sportovní možnosti v mikroregionu

Obec	Koupaliště a bazény	Kryté bazény z koupališť a bazénů	Hřiště	Tělocvičny	Stadiony otevřené	Stadiony kryté	Zimní stadiony kryté i otevřené
Droužetice							
Horní Poříčí			1				
Chrástovice							
Kalenice							
Katovice			3	1			1
Kladruby			1				
Krejnice							
Krty-Hradec			1				
Mnichov			1				
Novosedly			1	1			
Pracejovice	1		1				
Strašice	1		1				
Střelské Hoštice			1				
Štěchovice							
Únice							
Volenice			1	1			
Zvotoky							
celkem	2	0	12	3	0	0	1

Zdroj: Krajská reprezentace Českého statistického úřadu České Budějovice

Tabulka číslo 28. Sportovní zájmové spolky a kluby

Spolek	Obec
TJ Sokol - Fotbal	Střelské Hoštice
TJ Sokol	Horní Poříčí
SK Pracejovice	Pracejovice
TJ Sokol	Kladruby
TJ Sokol	Mnichov
SK Otava Katovice	Katovice

Strategie rozvoje mikroregionu SOSP

Sokol Katovice - hokej	Katovice
TJ Sokol	Katovice
Metaná, kuželky	Katovice

Zdroj: průzkum zpracovatele

1.8.6 Ostatní zájmové činnosti

Pro zájmové činnosti v oblasti myslivosti, rybářství a ochrany přírody jsou v oblasti mikroregionu velmi dobré podmínky, neboť mikroregion disponuje velmi pestrá škálou přírodních společenství a nabízí podmínky jak pro rekreační, tak zájmové využití spojené s přírodou a životním prostředím. Toto se týká především činnosti v oblasti myslivosti, pro kterou je v mikroregionu velmi vhodné prostředí s četnými lesními porosty.

Tabulka číslo 29. Zájmové spolky

Spolek	Obec
SD hasičů	Únice
MS Dominka	Střelské Hoštice
SD hasičů	Střelské Hoštice
Svaz žen	Střelské Hoštice
Myslivecké sdružení	Střelské Hoštice
SD hasičů	Štěchovice
Myslivecké sdružení	Štěchovice
SD hasičů	Strašice
Myslivecké sdružení	Strašice
SD hasičů	Horní Poříčí
Myslivecké sdružení	Horní Poříčí
Červený kříž	Horní Poříčí
SD hasičů	Pracejovice
Myslivecké sdružení	Pracejovice
Červený kříž	Kalenice
SD hasičů	Kalenice
SD hasičů	Krejnice
Myslivecké sdružení	Krejnice
SD hasičů	Krty-Hradec
Myslivecké sdružení	Krty-Hradec
SD hasičů	Novosedly
Myslivecké sdružení	Novosedly
SD hasičů	Kladruby
Myslivecké sdružení	Mnichov
SD hasičů	Mnichov
Rybáři	Mnichov
SD hasičů	Zvotoky
Myslivecké sdružení	Zvotoky
SD hasičů	Katovice
Myslivecké sdružení	Katovice
Sdružení Pampeliška	Katovice
Ochotníci AMOK	Katovice
Spolek Otavan	Katovice
Nadace paměti národa	Katovice
SD hasičů	Chrástovice

Zdroj: průzkum zpracovatele

Strategie rozvoje mikroregionu SOSP

1.9 Zemědělství, lesnictví a rybářství

Zemědělství a lesnictví patří na území mikroregionu k tradičním a charakteristickým odvětvím s významným vlivem na údržbu a tvorbu krajiny. S ohledem na rozvíjející se cestovní ruch v oblasti (četné kulturní a přírodní zajímavosti, rozšiřování ubytovacích možností atd.) a ekologii je nutné věnovat zvýšenou péči ochraně krajiny ve správních územích jednotlivých obcí. V současné době je trendem snižování kvantity a posilování kvality zemědělské činnosti. Dále je potřeba dbát na kvalitu a obhospodařování ploch lesů, rybníků, pastvin a dalších prvků tvořících venkovskou krajinu.

Na území mikroregionu je pro zemědělské účely využito cca 80 % celkové rozlohy území. Katovice, jako největší obec, má tento poměr ve výši cca 84 %. Podobná situace je i v ostatních obcích mikroregionu, přičemž v některých obcích mikroregionu je poměr zemědělské půdy ještě větší.

1.9.1 Nejvýznamnější zemědělské podniky

Z živočišné výroby je nejvíce zastoupen chov prasat a skotu, kterým se zabývá převážná většina největších zemědělských producentů v mikroregionu i jeho blízkém okolí. Rostlinou výrobu reprezentuje řepka, obiloviny a brambory.

Tabulka číslo 30. Významné zemědělské podniky v mikroregionu

Obec	Název subjektu	zaměření výroby nebo služeb	počet zaměstnanců	počet provoz.	sídlo provozoven
Katovice	Agrokat, s. r. o.	rostlinná, živočišná výroba	30	1	Katovice
Střelské Hoštice	Pošumaví, a. s.	rostlinná, živočišná výroba	60	4	Střelské Hoštice, Kozlov, Lhota, Sedlo
Strašice	OD Strašice	zemědělství	20	1	Strašice
Novosedly u Strakonice	ZD Novosedly	rostlinná, živočišná výroba	100	1	Novosedly
Pracejovice	DKO, s. r. o.	oprava strojů, zemědělská výroba	20	1	Poracejovice (Makarov)
Kladruby	PŽV KLADRUBY	živočišná výroba	20	1	Strakonice

Zdroj: průzkum zpracovatele

1.9.2 Lesnictví

Lesy zaujímají v mikroregionu také poměrně značnou rozlohu (téměř 13 %). Majetková struktura je různá – jedná se o lesy obecní, státní a soukromé. Obce a soukromý vlastníci na nich hospodaří. Správa lesů je různá – o lesy je pečováno vlastními silami obce nebo se o ně stará najatý správce.

Největší firmu zaměřenou na lesní hospodářství je firma Lesy Kadlec.

Strategie rozvoje mikroregionu SOSP

1.9.3 Rybářství

Vodní plochy ve zvažovaném mikroregionu zabírají nejmenší plochu. Strakonicko jako takové nemá dispozice být oblastí se silným zastoupením rybníků. Je to dáno tím, že vedoní plochy nacházející se na území ORP Strakonicko, tak v mikroregionu samotném jsou malé a nejsou vhodné pro rybářství. Chovné rybníky se nacházejí za územím ORP Strakonicko – Vodňanská a Blatenská rybníčná soustava. Na území mikroregionu sice slouží některé vodní plochy pro chov ryb, ale jedná se o nikterak významné chovné plochy.

1.10 Životní prostředí

V průběhu historického vývoje bylo životní prostředí řešeného území výrazně modelováno činností člověka. Členitý reliéf a různorodě klimatické podmínky území /výběžek Budějovické pánve podél řeky Otavy – severní část, šumavské podhůří – jižní část/ se projevíly vznikem rozmanitých biotopů a stanovišť. Na zachování a prohlubování ekologické stability krajiny se podílí existence a rozšiřování chráněných území, např. Na opukách u Volyně, Bažantnice u Pracejovic, Pastvina u Přešťovic, Tůně u Hajské a další, včetně zpracovaného generelu ÚSES.

Zatížení radonem je závislé na geologické skladbě podloží. Geodetickou stavbu území tvoří z velké části metamorfované horniny s tektonickým pomíšením a vyšším obsahem uranu. Uran ^{238}U se v přírodní rozpadové řadě mění na radium a následně na plyný radon ^{222}Rn . Menší zatížení radonem se objevuje na sedimentálním podloží, v území ale výrazně převažují oblasti s radonovým rizikem vyšším a středním. Tento fakt přináší nutnost realizace protiradonových opatření.

Stav lesních porostů, i přes celkově nízkou lesnatost /cca 23%, Jihočeský kraj 36,3%, ČR 33,4%/, je stabilizujícím prvkem stavu životního prostředí. Jako negativní je možno vnímat rozdrobenost vlastnické držby lesních pozemků a jejich průměrnou velikost, a dále zastoupení jednotlivých dřevin v porostní skladbě, kdy dominuje smrk /49,66%, 57,12% zásoby dřevní hmoty/ a borovice /32,98% a 30,57% zásoby dřevní hmoty/. Nevhodná druhová skladba činí lesní ekosystémy méně odolnými vůči poškození škodlivými činiteli, proto je zvýšení zastoupení listnatých dřevin v rámci obnovního cíle vysoce žádané.

Struktura zemědělské výroby je přizpůsobena jejímu prioritnímu zaměření na živočišnou výrobu, s orientací zejména na produkci mléka, hovězího, vepřového a drůbežního masa. Pouze menší část výrobních kapacit pro živočišnou výrobu je stavebně, technicky či ekologicky vyhovující.

Snižování kontaminace životního prostředí zemědělským odpadem tak vyplývá nikoli z modernizace výrobních technologií, ale z redukce využívání kapacit v důsledku omezování produkce.

1.10.1 Voda

V zásobování pitnou vodou je situace v regionu poměrně uspokojivá. 85% obyvatel je napojeno na veřejné vodovody. Daleko větší důraz by měl být kladen v této oblasti na výstavbu a napojení obyvatel na ČOV. Významná část sídel, zejména menších, toto zařízení nemá. Tento fakt může sehrát významnou roli v budoucím rozvoji obcí, zejména s ohledem na investiční náročnost výstavby sítě ČOV.

Strategie rozvoje mikroregionu SOSP

Kvalita povrchových vod se neukazuje být závažným problémem. Voda ve vodních tocích je zařazena převážně do III., IV. a V. třídy jakosti dle hodnocení BSK 5. Dlouhodobým sledováním jakosti vody v tocích je možné konstatovat pozitivní trend, a to zejména v posledních letech. Tento jev souvisí s omezením znečišťování od největších podnikatelů a je podporován ponecháním břehových porostů a břehů v přírodním stavu.

1.10.2 Ovzduší

Z hlediska zatížení emisemi patří dle údajů ČHMV Strakonicko k nejméně zatíženým oblastem ČR. Přesto je v souladu se Zákonem 309/1991 Sb. kladen důraz na systematické snižování produkce škodlivin u všech zdrojů znečišťování ovzduší. Zavedením tzv. emisních limitů pro vypouštění škodlivin a jejich následným dodržováním nastal postupný obrat v chování provozovatelů zdrojů emisí. Největší znečišťovatel v regionu – Teplárna Strakonice - provedl denitrifikaci, odsíření spalín a nahradil TTO nízkosirnatým palivem.

Poškozování životního prostředí těžbou nerostných surovin nehraje významnou roli. Kamenolomy působí zvýšenou prašností a hlučností pouze v bezprostředním okolí.

1.10.3 Ochrana přírody a staré ekologické zátěže

Životní prostředí regionu přes poměrně uspokojivý stav vykazuje řadu rizik daných existencí historické zátěže z ekologicky nešetrného chování obyvatel a podniků v minulosti. V oblasti obecné ochrany přírody lze konstatovat, že přetrvávají dlouhodobě neřešené problémy, včetně problematického zajištění praktické ochrany prvků ÚSES.

Strategie rozvoje mikroregionu SOSP

1.11 SWOT ANALÝZA

Souhrnná SWOT analýza mikroregionu – silné a slabé stránky regionu

SILNÉ STRÁNKY	SLABÉ STRÁNKY
<ul style="list-style-type: none">➤ vhodné přírodní podmínky pro zemědělství a lesnictví➤ vhodné podmínky pro drobné podnikání v obcích➤ existence regionálního centra Strakonice➤ funkční sdružení obcí, dobré čerpání dotací➤ dostatek lidských zdrojů➤ rozvoj průmyslu v centru mikroregionu➤ funkční odpadové hospodářství➤ existence identity regionu vedoucího ke vzájemné spolupráci v oblasti cestovního ruchu➤ velké množství kulturních památek➤ nezvyklé množství křížků v polích➤ kapličky v majetku obcí	<ul style="list-style-type: none">➤ nevýhodná poloha na okraji Jihočeského kraje➤ špatná kvalita místních komunikací a silnic III.třídy➤ chybějící bezpečnostní prvky na komunikacích➤ špatné přístupové cesty k nové zástavbě➤ chybějící průmyslové oblasti (zóny) a plochy určené pro rozvoj podnikání➤ značné rozdíly mezi centrem a malými obcemi v mikroregionu➤ nedostupnost nákupních příležitostí základních potravin v malých obcích➤ špatně a nedostatečně vybavené sbory SDH➤ vyšší podíl neobydlených nebo částečně využívaných budov v malých obcích➤ vyšší podíl zaměstnanosti v primárním sektoru, zejména zemědělství➤ nedostatečné využití moderních komunikačních technologií➤ nedostatečně vyznačená síť cyklistických tras➤ nefunkční zvonění v kaplích➤ nedostatečná vybavenost pro využití kaplí➤ nejsou v MŠ místa pro děti mladší 3 let➤ školy zaostávají s vybaveností➤ nejsou dostatečné podmínky ani motivace pro celoživotní vzdělávání➤ chybí jak základní, tak specializované zdravotní a sociální služby, zvláště terénní

Strategie rozvoje mikroregionu SOSP

Souhrnná SWOT analýza mikroregionu – příležitosti a ohrožení

PŘÍLEŽITOSTI	OHROŽENÍ
<ul style="list-style-type: none">➤ využití atraktivního přírodního prostředí pro venkovskou turistiku v malých obcích (v návaznosti na kulturní atraktivitu Strakoníc)➤ využívání obnovitelných zdrojů energie a plynofikace➤ zvýšené využití dotačních zdrojů EU v období➤ diversifikace činnosti zemědělských podniků➤ využití objektů v majetku obcí pro potřeby cestovního ruchu nebo podnikání (např. staré objekty škol), případně i vzdělávání➤ větší zapojení obcí mikroregionu do Programu obnovy venkova a jeho soutěže Vesnice roku s následným využitím získaných finančních prostředků pro cíle POV	<ul style="list-style-type: none">➤ neustálé změny legislativních podmínek➤ změny ŘO v dotačních podmínkách, a to i ex post➤ nižší zájem investorů kvůli špatné dopravní infrastruktuře v obcích➤ nebezpečí zvýšené eroze půdy v důsledku intenzivního hospodaření zemědělců➤ nízká podpora zemědělců ze strany státu a z ní vyplývající snižování počtu zaměstnanců a zvyšování nezaměstnanosti v regionu➤ špatné nastavení rozdělení daní, díky kterému trátí především malé obce➤ vyšší provozní náklady pro obecní úřady (zvyšující se administrativní náročnost a současně nezvyšující se daňová výtěžnost obcí)➤ reformy školství a dalších oblastí, které se mohou negativně promítnout do běžného chodu obcí a jejich rozpočtů➤ nedostatek odborného personálu pro realizaci projektů (nedostatek mzdových prostředků)

Strategie rozvoje mikroregionu SOSP

2. NÁVRHOVÁ ČÁST

Vize

Vize jsou výstižným vyjádřením toho, co chceme prostřednictvím Strategie rozvoje mikroregionu vytvořit.

1. Region přitažlivý

To znamená region, navazující na bohaté přírodní, kulturní a historické dědictví, využívající vlastní turistický potenciál, se širokou nabídkou služeb pro rekreaci návštěvníků a odpočinek místních obyvatel.

2. Region prosperující

Region s dostatkem pracovních příležitostí, podporující malé a střední podnikání, trvale udržitelné hospodaření v zemědělství, lesnictví a rybnářství, zaměřený na využívání obnovitelných zdrojů energie.

3. Region stabilní

To znamená region s rozvinutou infrastrukturou, zajišťující základní životní potřeby obyvatel a podnikatelů i v malých obcích, chránící své pestré přírodní bohatství, kulturní a historické památky a klidné venkovské prostředí.

4. Region budoucnosti

To je region podporující zdravý a kvalitní život všech obyvatel, spokojené bydlení zejména mladých rodin s dětmi, dostupné zdravotní a sociální služby pro všechny včetně seniorů, rozvoj vzdělanosti a dovedností, školství, kultury a sportu. Zároveň i region otevřený k přijímání nových poznatků a zapojený do místních, příhraničních i mezinárodních struktur.

Strategie rozvoje

2.1 *Prioritní oblast 1: Kultura, kulurní památky a vzhled obcí*

Cíl 1.1: Zlepšit stav drobných kulturních památek, zajistit jejich zpřístupnění a využití pro občany i návštěvníky

Opatření 1.1.1: Stavební úpravy památek, izolace, omítky, nátěry

Opatření 1.1.2: Obnova zvonění, vybavení interiérů, zajištění funkčnosti

Cíl 1.2: Zlepšit vzhled obcí

Opatření 1.2.1. Údržba a obnova budov, veřejných prostranství a podpora tohoto opatření

- Aktivita: Údržba a obnova budov v majetku obcí
- Aktivita: Podpora údržby historických venkovských stavení
- Aktivita: Rekonstrukce a údržba historických památek na území mikroregionu
- Aktivita: Údržba a úprava veřejných prostranství, návsí, dětských hřišť, parků, sportovišť atd.
- Aktivita: Údržba a úprava veřejných prostranství, návsí, parků, atd.

Strategie rozvoje mikroregionu SOSP

- Aktivita: Obnova památníků souvisejících s historií obcí nebo jejich pořízování
- Aktivita: Údržba a obnova veřejné zeleně včetně zajištění mechanizce na pravidelnou údržbu
- Aktivita: Pořízení informačních systémů v obcích
- Aktivita: Dokončení zpracování územně plánovací dokumentace členských obcí v souladu se všemi předpisy a veřejnými zájmy
- Aktivita: Příprava integrovaných projektů rozvoje venkova a zajištění financí na jejich realizaci

Cíl 1.3: Aktivita na podporu opatření

Opatření 1.2.1. Zajištění podpory realizace předchozích opatření

- Aktivita: Dokončení zpracování územně plánovací dokumentace členských obcí v souladu se všemi předpisy a veřejnými zájmy
- Aktivita: Příprava integrovaných projektů rozvoje venkova a zajištění financí na jejich realizaci
- Aktivita: Cílená spolupráce s odborníky na problematiku památek a stavebních úprav

2.2 Prioritní oblast 2: Doprava a infrastruktura

Cíl 2.1: Zlepšit stav dopravní infrastruktury a dopravního spojení

Opatření 2.1.1: Zlepšení dopravní infrastruktury

- Aktivita: Údržba a rekonstrukce místních komunikací a podpora rekonstrukce silnic III. třídy v obcích, propojení jednotlivých obcí a jejich částí
- Aktivita: Zajištění dopravní dostupnosti všech částí obcí včetně nových sídel
- Aktivita: Zajištění bezpečnosti na všech komunikacích souvisejících s pohybem občanů (chodníky, přechody, osvětlení)

Opatření 2.1.2: Udržení, zlepšování a modernizace dopravní obslužnosti

- Aktivita: Udržení stávající dopravní obslužnosti, popř. rozšiřování počtu spojů do budoucna
- Aktivita: Zapojení cyklo dopravy jako alternativní dopravy do zaměstnání a do škol a vytváření podmínek pro její využívání
- Aktivita: Využívání ekologicky méně závadných dopravních prostředků

Cíl 2.2: Pitné a odpadní vody

Opatření 2.2.1: Zlepšení zásobování pitnou vodou

- Aktivita: Zajistit maximální pokrytí sídel mikroregionu kvalitní vodou
- Aktivita: Zajistit napojení všech obcí a místních částí na veřejný vodovod
- Aktivita: Rekonstrukce stávajících a budování nových vodovodních řadů

Strategie rozvoje mikroregionu SOSP

Opatření 2.2.2: Zlepšení čištění odpadních vod

- Aktivita: Zajistit čištění odpadních vod u malých obcí nebo částí obcí
- Aktivita: Podporovat funkčnost stávajících čistíren odpadních vod a budovat další i v menších sídlech
- Aktivita: Budovat veřejné kanalizace v malých obcích, zajistit rekonstrukce a rozšíření stávajících sítí
- Aktivita: Budovat kanalizační sítě pro nové zástavby v obcích

Cíl 2.3: Zlepšit stav ovzduší, zajistit ekologické ukládání odpadů a chránit přírodu

Opatření 2.3.1: Zlepšení stavu ovzduší

- Aktivita: Podpora plynofikace, ekologických způsobů vytápění a alternativních zdrojů vytápění
- Aktivita: Postupná náhrada lokálního vytápění domácností systémy centrálního zásobování teplem
- Aktivita: Šíření osvěty v oblasti ekologických zdrojů energie a zdrojích jejich financování

Opatření 2.3.2: Zlepšení nakládání s odpady

- Aktivita: Podpořit využití separovaných odpadů
- Aktivita: Zamezit vzniku černých skládek

Opatření 2.3.3: Ochrana přírody

- Aktivita: Ochrana významných krajinných prvků
- Aktivita: Modernizací provozů tlumit dopad jejich činnosti na životní prostředí
- Aktivita: Podpořit modernizaci zdrojů znečišťování životního prostředí
- Aktivita: Kontrola zdrojů znečištění, pokud je v kompetenci obcí

Cíl 2.4: Zajistit ochranu proti přírodním živlům

Opatření 2.4.1: Protipovodňová ochrana veřejného a soukromého majetku

- Aktivita: Výstavba protipovodňových hrází
- Aktivita: Zpevnění hrází rybníků a břehů vodotečí
- Aktivita: Výstavba protierozních valů, mezí a remízků na svazích polí, luk a lesů
- Aktivita: Zvyšování retenční schopnosti krajiny ve vazbě na územní plánování

Opatření 2.4.2: Rozvoj integrovaného záchranného systému

- Aktivita: Pořizování informačních technologií – bezdrátové informační systémy v obcích
- Aktivita: Údržba a modernizace budov záchranných jednotek
- Aktivita: Modernizace vybavení záchranných jednotek včetně proškolení užívání

Strategie rozvoje mikroregionu SOSP

2.3 *Prioritní oblast 3: Podnikání, cestovní ruch*

Cíl 3.1: Zlepšit podmínky pro rozvoj malého a středního podnikání na venkově

Opatření 3.1.1: Informační služby a poradenství místním podnikatelům

- Aktivita: Budování a rozvíjení komunikační platformy, informační sítě pro podnikatele a obyvatele
- Aktivita: Podpora zřizování podnikatelských inkubátorů
- Aktivita: Podpora spolupráce mezi podnikateli na úrovni hospodářských komor (systém seminářů, poradenství pro místní podnikatele atd.)
- Aktivita: Zapojení místních malých a středních podnikatelů do projednávání důležitých městských, obecních nebo celoregionálně významných rozhodnutí
- Aktivita: Zlepšování prezentace malého a středního podnikání (internet, výstavy, veletrhy apod.)

Opatření 3.1.2: Podpora rozvoje malého a středního podnikání

- Aktivita: Vybudování databáze nevyužitých nemovitostí na území mikroregionu
- Aktivita: Marketingová podpora místních produktů a tradičních výrob (regionální značení produkce)
- Aktivita: Podpora rozvoje služeb spojených s cestovním ruchem
- Aktivita: Podpora přípravy a rozvoje ploch vyčleněných pro podnikání
- Aktivita: Využití možností financování podnikatelských aktivit ze strany státu a EU

Opatření 3.1.3: Podpora rozvoje zemědělství a lesnictví

- Aktivita: Podpora rozvoje a modernizace zemědělského podnikání
- Aktivita: Podpora odbytu zemědělské produkce (Farmářské trhy, prodejny místních produktů apod.)
- Aktivita: Podpora využívání lesnické prvovýroby v místní lokalitě
- Aktivita: Podpora realizace neproduktivních investic v lesích
- Aktivita: Podpora realizace společných zařízení

V rámci podpory rozvoje zemědělství patří Realizace společných zařízení dle schválených návrhů komplexních pozemkových úprav v jednotlivých katastrálních územích obcí mikroregionu mezi priority rozvojové strategie mikroregionu.“

Cíl 3.2: Zlepšit podmínky pro rozvoj cestovního ruchu

Opatření 3.2.1: Spolupráce s destinačním managementem Prácheňsko a Pošumaví

- Aktivita: Zajistit zastoupení svazku v destinačním managementu
- Aktivita: Aktivně se podílet na propagaci CR, v případě potřeby i finančně

Strategie rozvoje mikroregionu SOSP

Opatření 3.2.2: Zajistit informační služby návštěvníkům mikroregionu

- Aktivita: Podpora stávající informační sítě pro návštěvníky mikroregionu, podpora informačních center
- Aktivita: Zavedení jednotného navigačního značení k památkám, atraktivitám na území mikroregionu
- Aktivita: Zavedení systému jednotné propagace (společné materiály, hudební vizitky, propagace na internetu atd.)
- Aktivita: Odstraňování jazykových bariér za účelem rozvoje přeshraniční turistiky
- Aktivita: Podpořit činnost spolků zabývajících se cest. ruchem, (klub turistů, místní pobočky hospodářské komory atd.)

Opatření 3.2.3 Rozvoj turistických tras, doplňkových služeb a infrastruktury

- Aktivita: Budování, údržba a obnova sítě cyklotras, cyklostezek a pěších tras, jejich postupné vybavení mobiliářem
- Aktivita: Vytyčení a značení hipposteze
- Aktivita: Podpořit rozvoj ubytovacích a stravovacích služeb v menších sídlech – podpora agroturistiky
- Aktivita: Budování naučných stezek a jejich vybavení (informační tabule atd.)
- Aktivita: Rozšiřování nabídky cestovního ruchu pro zimní období

2.4 Prioritní oblast 4: Rozvoj lidských zdrojů a vzdělávání

Cíl 4.1: Zlepšit podmínky pro základní školství

Opatření 4.1.1: Podpořit zlepšení vybavenosti ZŠ a MŠ

- Aktivita: Stavební úpravy prostor pro rozšíření technického vzdělávání
- Aktivita: Modernizace vybavení pro výuku

Opatření 4.1.2: Modernizace výuky

- Aktivita: Účast zřizovatelů a ZŠ i MŠ na realizaci Místního akčního plánu vzdělávání
- Aktivita: Podpora mobility v oblasti vzdělávání

Cíl 4.2: Zajistit podmínky pro vzdělávání dospělých

Opatření 4.2.1: Zajištění infrastruktury pro vzdělávací a rozšiřování kapacit

- Aktivita: Rekonstrukce nevyužívaných budov
- Aktivita: Využití budov ZŠ v době mimo vyučování

Strategie rozvoje mikroregionu SOSP

- Aktivita: Využití prostor místních knihoven pro vzdělávání

Opatření 4.2.2: Pořádání vzdělávacích aktivit v rámci celoživotního vzdělávání

- Aktivita: Navázání spolupráce s organizacemi se zkušenostmi se vzděláváním (Otavan apod.)
- Aktivita: Pořádání přednášek a seminářů za účelem zvýšení vzdělanosti obyvatel mikroregionu
- Aktivita: Pořádání kurzů za účelem rozšíření dovedností obyvatel mikroregionu
- Aktivita: Umožnění pořádání rekvalifikačních kurzů nabídkou výhodných podmínek

Opatření 4.2.3: Vytváření příležitostí pro vzdělávání seniorů

- Aktivita: Spolupráce s MAS Strakonicko na rozšíření počtu středisek Univerzity třetího věku na území mikroregionu

Cíl 4.3: Profesionalizace a rozvoj lidských zdrojů ve veřejné správě

Opatření 4.3.1: Vytváření kvalitnější technologické základny

- Aktivita: Dovybavení obcí moderními informačními technologiemi

Opatření 4.3.2: Účast zaměstnanců a zastupitelů obcí na vzdělávacích aktivitách

- Aktivita: Pořádání přednášek a seminářů za účelem zvýšení vzdělanosti obyvatel mikroregionu
- Aktivita: Účast na projektu „Smart Administration“ (Efektivní veřejná správa a přátelské veřejné služby)
- Aktivita: Umožnění pořádání rekvalifikačních kurzů nabídkou výhodných podmínek

Strategie rozvoje mikroregionu SOSP

3. IMPLEMENTAČNÍ ČÁST

Implementace Strategie rozvoje mikroregionu předpokládá participaci všech členských obcí realizaci rozvojových aktivit a zajištění organizace implementace strategie.

3.1 Rozdělení kompetencí a úkolů

Realizace tak komplexního dokumentu, jakým Strategie rozvoje mikroregionu je, předpokládá součinnost a praktické naplnění principu partnerství mezi jednotlivými subjekty působícími na území mikroregionu.

Za realizaci strategie odpovídají následující subjekty:

- **Rada SOSP** (může ustavit pomocný Výbor pro rozvoj mikroregionu) jako struktura rozhodující o aktivitách a intervencích svazku na základě strategie a schvalující tyto aktivity a intervence
- **Projektový manažer**, realizující administraci rozvojového programu a případně i část intervencí navržených a nebo schválených vedením svazku, provádějící monitoring dotačních příležitostí atd.
- **Participující subjekty** (odlišné pro každé opatření)
- **Garanti jednotlivých projektových záměrů** v rámci svazku i mimo jeho strukturu

Realizace strategie je dlouhodobý a náročný proces, který bez odpovídajícího personálního zajištění může být obtížně zvládnutelný. Bude nutné provést personální posílení s ohledem na výkonné činnosti související s tímto procesem.

Jsou zvažovány tyto varianty:

1. Rozdělení těchto činností mezi jednotlivé obce
2. Přijetí pracovníka, který bude mít tuto agendu na starost – výkonná činnost
3. Zadání úkolů spojených s realizací strategie externímu dodavateli

Jako ideální se jeví kombinace varianty 2. (pracovník na částečný úvazek nebo na DPP) a varianty 3. (služba na základě fakturace dle provedených prací)

Toto řešení sice předpokládá trvalé navýšení výdajů svazku obcí na mzdy, alez hlediska dlouhodobé práce na strategii rozvoje mikroregionu je nejstabilnější. Výhodou je také možnost postupného detailního seznámení daného pracovníka s chodem svazku a jeho využití pro potřeby činnosti svazku.

Financování mzdových nákladů:

- V případě realizace některých projektů, na něž bude svazek čerpat dotaci, je možné na tohoto pracovníka po příslušnou dobu uplatňovat výdaje v rámci projektu, tedy využít dotaci i na pokrytí mzdových výdajů.
- Prostřednictvím příspěvků členských obcí
- Zapojením do projektu SMO ČR (Společné služby obcí)

3.2 Identifikace a výběr záměru

1. Navrhování a schvalování

- Záměry navrhuje Rada, člen SOSP, MAS, veřejnost.
- Posuzuje a vybírá k realizaci Rada SOSP a doporučuje VH ke schválení

Strategie rozvoje mikroregionu SOSP

2. Podmínky pro výběr záměru

Má-li záměr získat podporu a plné nebo částečné financování ze strany svazku nebo jeho členských obcí, je nezbytné, aby splňoval tato zásadní kritéria:

1. Musí naplňovat jeden nebo více cílů Strategie SOSP a přispívatk naplňování jeho vize.
2. Musí být převážně financovatelný z externích zdrojů (ESIF, Krajské granty, POV MMR, POV Jihočeského kraje a dalších).
3. Musí být známé prostředky, které budou využity na projekt a na projektovou dokumentaci a míra spolufinancování SOSP nebo jeho členských obcí.
4. Projektu se musí závazně zúčastnit minimálně 2 členské obce mikroregionu SOSP, pokud není samotným programem stanoveno jinak (viz POV)
5. Musí být identifikována a vyřešena rizika vyplývající z majetkoprávních vztahů a dopadů na životní prostředí.

3.3 Technika realizace strategie

1. Zapojování veřejnosti

Komunikační nástroje:

- spolupráce s MAS Strakonicko, z.s.,
- průzkumy mezi obyvateli - ankety k vybraným tématům rozvoje mikroregionu,
- poskytování informací prostřednictvím médií (tiskové zprávy, publikování informací v obecních zpravodajích, využití obecních rozhlasů, webových stránek členských obcí apod.),
- zapojování obyvatel do pracovních skupin

Cílem je zvýšení sociální soudržnosti obyvatel v mikroregionu a jejich participace na dění v členských obcích. K tomu je důležité posílení komunikačních kanálů svazku i jednotlivých členských obcí směrem k obyvatelům. Motivací k zapojování obyvatel mohou být např. sousedská setkání, zvyšování soudružnosti starousedlíků a nově příchozích apod.

Nezbytné je rozšíření a systematizace spolupráce neziskových organizací navzájem a spolupráce svazku a obcí s obce s neziskovými organizacemi při realizaci investičních a pořádání jednotlivých neinvestičních akcí.

2. Projektové řízení

Při přípravě projektu se bude SOSP držet osvědčených postupů pro realizaci projektů a dodržovat projektový cyklus. Ten se bude týkat každého jednotlivého schváleného záměru pro rozvoj mikroregionu.

Cyklus přípravy a realizace jednotlivých záměrů je rozdělen do 7 základních kroků:

1. Identifikace záměru
2. Výběr záměru do akčního plánu
3. Návrh záměru
4. Posouzení návrhu záměru
5. Technicko-ekonomická příprava záměru (vč. případné žádosti o podporu)
6. Realizace záměru
7. Monitoring a udržitelnost výstupů

Strategie rozvoje mikroregionu SOSP

3. Realizace záměru (realizuje nositel záměru)

Schválené záměry jsou realizovány v souladu s projektovou dokumentací. Za realizaci odpovídá předem jmenovaný garant záměru. Součástí realizace je plnění informační povinnosti vůči poskytovatelům finančních prostředků. Výstupem je realizovaný projekt či jiná intervence.

Svazek se při realizaci projektů drží svýchschválených vnitřních předpisů, pokud správce programu nenařídí jinak.

3.4 *Hodnocení naplňování strategie*

Vyhodnocení plnění strategie připraví Rada svazku na konci každého roku realizace a počátkem dalšího roku vytvoří akční plán na příslušný rok. Jeho plněním se bude zabývat na svých zasedáních dle potřeby, případně pro tuto činnost zřídí Výbor pro rozvoj mikroregionu. Jednou ročně předloží Rada plnění strategie k projednání a vyhodnocení Valné hromadě SOSP. Hodnocení plnění rozvojového programu bude realizováno bez využití indikátorové metody (soustava číselných ukazatelů pro hodnocení plnějednotlivých opatření), jejíž uplatnění je komplikované a administrativně náročné, což by zvyšovalo náklady na realizaci.

Strategie rozvoje mikroregionu byla schválena VH SOSP dne 21. 12. 2015